



La Lettre du LARHRA

N° 1
février
2005

Éditorial

Je suis heureux de vous présenter ce numéro 1 de la *Lettre du Larhra* qui vous permettra de mieux nous connaître et surtout de mieux connaître nos réalisations.

Le Laboratoire de recherche historique Rhône-Alpes (moderne et contemporaine) rassemble près de 70 membres permanents organisés en quatre équipes présentées dans les pages intérieures de cette lettre. La nouvelle UMR permet aux chercheurs de confronter leurs méthodes, d'échanger leurs expériences et de réfléchir à la manière dont s'écrit, aujourd'hui, l'histoire.

Le 1^{er} janvier 2003, le LARHRA a été constitué en Unité Mixte de Recherche du CNRS (UMR 5190). À cette même date, ont été intégrés à cette unité tout ou partie des anciennes UMR 5035 (Textes et Histoire du Christianisme), 5049 (Histoire de l'Art) et 5599 (Centre Pierre Léon), ainsi que les équipes universitaires HESOP (Université Pierre Mendès France Grenoble 2), le centre d'histoire urbaine (École Normale Supérieure Lettres et Sciences Humaines) et l'équipe Enfermements, Marges et Sociétés (Université Jean Moulin Lyon III). Cette Unité Mixte de Recherche résulte d'un contrat entre le CNRS, l'ENS-LSH et trois universités (Grenoble 2, Lyon 2 et Lyon III). L'établissement de rattachement principal du laboratoire est l'Université Lumière-Lyon 2. Le siège de la direction de l'UMR se situe à l'Institut des Sciences de l'Homme, 14-16 avenue Berthelot, à Lyon.

Les doctorants du LARHRA sont rattachés aux écoles doctorales des trois universités dont dépendent les enseignants-chercheurs membres de l'UMR CNRS 5190. Les sujets de thèse des doctorants sont présentés dans l'annuaire des membres de l'unité consultable sur le site Web de l'unité <http://larhra.ish-lyon.cnrs.fr/annuaire/annuaire.php>

Le laboratoire met à la disposition des permanents et des doctorants des outils de travail dont des chercheurs isolés ne pourraient pas disposer dans le domaine de la documentation et du traitement des données iconographiques, statistiques ou textuelles. Il leur offre également des formations pour mieux utiliser ces outils : les stages sur la spatialisation des données historiques déjà organisés et associant réflexion épistémologique et approche technique ont favorisé l'appropriation de techniques trop souvent négligées.

Bonne lecture !

Jean-Luc Pinol, Directeur de l'UMR 5190

Pour plus d'information sur le LARHRA, connectez-vous :
<http://larhra.ish-lyon.cnrs.fr>

Manifestations scientifiques 2005...p. 2

Présentation des équipes.....p. 3

- Histoire de l'art.....p. 3

- RESEA.....p. 4

- Sociétés, entreprises, territoires.....p. 5

- Villes, sociétés urbaines.....p. 6

Livres parus en 2003.....p. 7

Livres parus en 2004.....p. 8



Manifestations scientifiques 2005

Colloques et journées organisés par le LARHRA en 2005

- **7-8 avril 2005** - ISH Lyon
« **L'histoire de la consommation de masse en France (deuxième XX^e siècle)** »
Contact : Sophie Chauveau.
Mél : sophie.chauveau@ish-lyon.cnrs.fr
- **28-29 avril 2005** - Grenoble, Le Touvet
« **Archives privées et noblesse provinciale** »
Contact : René Favier
Mél : rene.favier@upmf-grenoble.fr
- **10-11 mai 2005** - Paris, CNRS-Campus Pouchet
« **Genre, laïcité, religions, 1905-2005** »
Contact : Michelle Zancarini-Fournel.
Mél. : michelle.zancarini-fournel@wanadoo.fr
- **20 mai 2005**
« **Histoire de la consommation en Allemagne** ». Autour du numéro spécial de la revue *Le Mouvement social*, « Au bonheur des Allemands », avec Heinz Gerhardt Haupt et Christoph Conrad / Contact : Sophie Chauveau,
Mél : sophie.chauveau@ish-lyon.cnrs.fr
- **20 mai 2005** - Lyon III
« **Les anticléricismes coloniaux** »
Contact : Philippe Delisle. Mél : ihc@univ-lyon3.fr
- **2 et 3 juin 2005** - Lyon III
« **Enfance, assistance et religion** »
Contacts : Olivier Christin.
Mél : christin.olivier@wanadoo.fr
Bernard Hours. Mél : bernard.hours@univ-lyon3.fr
- **22-25 septembre 2005** - MSH Alpes, Grenoble
Colloque international organisé conjointement par le LARHRA et le Musée de Mayen (Allemagne) :
« **Les meulières. Recherche, protection et mise en valeur d'un patrimoine industriel** »
Contact : Alain Belmont.
Mél : alain.belmont@upmf-grenoble.fr

Contrats de recherche en cours

- **La France et ses territoires XVI^e - XX^e siècles** : Construction d'une bibliothèque de fonds de cartes SIG (Système d'information géographique)
Membres de l'UMR LARHRA concernés par le contrat : D. Digout, B. Hours, C. Prudhomme, J.-L. Pinol, R. Favier, P. Vernus, F. Robert, D. Dessertine.
MSH Alpes : René Favier / MSH Angers : Michel Nassiet / MSH Caen : André Zysberg et Bernard Garnier
Contact : Jean-Luc Pinol, Mél : jean-luc.pinol@ish-lyon.cnrs.fr
- « **Républicaniser** » la société française par l'exemple et le mérite. Une histoire sociale des serviteurs de l'État : les élites de la Légion d'Honneur dans la France du Sud-Est de 1870 à 1940
Contact : Bruno Dumons, Mél : bruno.dumons@ish-lyon.cnrs.fr
- **Valorisation du patrimoine mutualiste de la Loire**
En lien avec la Mutualité Française-Loire
Contacts : Dominique Dessertine,
Mél : dominique.dessertine@ish-lyon.cnrs.fr
Olivier Faure, Mél : faureoliv@univ-lyon3.fr
- **Les formations techniques et professionnelles dans l'agglomération lyonnaise du XIX^e siècle à nos jours**
Contacts : Marianne Thivend,
Mél : marianne.thivend@ish-lyon.cnrs.fr ou Sylvie Schweitzer,
Mél : sylvie.schweitzer@ish-lyon.cnrs.fr
- **Gestion sociale des risques naturels. La mémoire historique des catastrophes naturelles et la réponse des acteurs sociaux et administratifs.** Programme Interreg 3 en partenariat avec la région autonome du val d'Aoste.
Contact : René Favier, Mél : rene.favier@upmf-grenoble.fr
- « **La révolution automobile** » dans les villes du XX^e siècle : Action concertée incitative : « Sécurité routière et société, Société des usagers de la route et régulation du risque routier » du Ministère délégué à la Recherche et aux nouvelles technologies, en collaboration avec l'INRETS et l'INRS.
Contacts : Frédéric Abécassis et Marie Vogel
Mél : frederic.abecassis@ens-lyon.fr
- **Les entreprises françaises sous l'Occupation**, GDR 2539 : <http://gdr2539.ish-lyon.cnrs.fr>
Contact : Hervé Joly, Mél : hjoly@ish-lyon.cnrs.fr

Communications à l'étranger

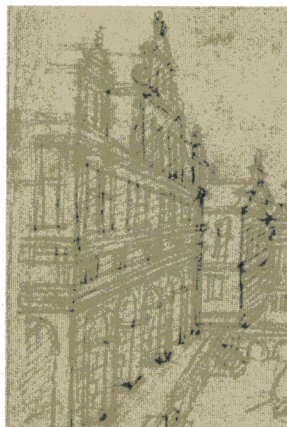
- > Communication de **Laurent Douzou**, « Historiographie de Vichy et historiographie de la Résistance en France : comparaison » au colloque franco-israélien de Tel-Aviv, 18-19 mai 2005
- > Communication de **Guillaume Garner**, « La naissance de l'économie politique à Göttingen » au colloque *Les sciences de l'homme à Göttingen, 1760-1820. Pratiques scientifiques, géographie institutionnelle, réseaux européens*, Göttingen, 19-21 mai 2005, organisé par l'UMR CNRS 8567 « Pays Germaniques », la Mission Historique Française en Allemagne et le Max-Planck-Institut für Geschichte.
- > Conférences de **Philippe Bordes**, dans le cadre de l'exposition *Jacques-Louis David : Empire to Exile*, J. Paul Getty Museum, Los Angeles, 24 mars 2005 et au colloque organisé à l'occasion de l'exposition *Jacques-Louis David : Empire to Exile*, Clark Art Institute, Williamstown (Mass.), 24-25 juin 2005
- > **Anne-Marie Granet-Abisset** et **René Favier**, « Histoire sociale des risques naturels », 20th International Congress of Historical Sciences, Sydney, 3-9 juillet 2005
- > **Anne-Marie Granet-Abisset**, « La caméra explore les Alpes », 5^e Congrès international de l'Association d'histoire des Alpes, *Les Alpes en image et en son*, Ljubljana, 29-30 septembre et 1^{er} octobre 2005

Équipe : Histoire de l'Art

Présentation

L'équipe d'Histoire de l'art moderne et contemporain, associée au Département d'Histoire de l'art de l'Université Lumière Lyon 2, regroupe actuellement une douzaine de permanents et une vingtaine de doctorants.

Les thématiques de recherche de l'équipe d'Histoire de l'art se développent autour de deux axes principaux :



Axe 1 Culture artistique et Imprimerie

Les grandes questions de culture artistique sont abordées en privilégiant l'imprimerie et l'art de l'estampe dont Lyon était l'un des grands centres européens aux XVI^e et XVII^e siècles. Les thèmes suivants sont étudiés : Architecture et Imprimerie ; estampes et livres illustrés ; livres scientifiques et techniques du XV^e au XVII^e siècle.

Dans ce cadre, deux ouvrages, sous la direction de Sylvie Deswarte-Rosa, sont en préparation : *Sebastiano Serlio à Lyon. Architecture & Imprimerie* en quatre volumes dont le volume 1 est paru en 2004 et *Jacques I^{er} Androuet du Cerceau dans le recueil de dessins de Camille de Neuville* (accompagné d'un CD-Rom).

Une monographie ainsi que le catalogue de l'œuvre gravé de *Jacques de Fornazeris* (actif de 1594 à 1619), buriniste franco-piémontais, est en cours (Henriette Pommier). Ce travail a son origine dans une base de données sur les livres illustrés édités à Lyon aux XVII^e et XVIII^e siècles.

Enfin, le *Théâtre des instruments mathématiques et mécaniques* de Jacques Besson (ca 1535- ca 1572) fait l'objet d'une étude par Daniel Roux.

Axe 2 Images de la société

La notion d'art est ici élargie à l'acceptation de la production sociale. Plusieurs thèmes font actuellement l'objet d'études : Le portrait de famille ; les processus de création ; soierie et savoir-faire.

Le portrait de famille

« Le portrait en Europe à l'époque moderne : le portrait de famille » est le thème d'étude proposé par Philippe Bordes. Il a fait l'objet cette année d'un séminaire de master de recherche, « L'histoire du portrait, thèmes, méthodes, problèmes ».

Processus de création

Axés sur la fabrication de nouveaux territoires, la création textile ou l'art contemporain (en préparation : ouvrage et exposition consacrés à Noël Dolla, artiste co-fondateur du mouvement Supports/Surfaces), les travaux en cours menés par Florence Charpigny s'intéresse généralement à des biens matériels ou immatériels, territoires ou objets. Saisissant un moment, des opérations, des processus par principe dynamiques, ils entendent montrer comment est produit, conçu, fabriqué, à partir de l'existant, du nouveau, de l'original, voire de l'unique.

Soierie et savoir-faire

Un premier film (Henriette Pommier et collaborateurs) a été réalisé sur le moirage dans le cadre de la recherche « Soierie : une approche multimedia, pour une restitution des savoirs et des savoir-faire », qui permet d'aborder la question de la conservation et de la restitution des tours de main et des savoir-faire. Un DVD est en cours de réalisation.

Un *Dictionnaire des techniques des textiles anciens* (Henriette Pommier et collaborateurs), travail de longue haleine financé par le ministère de la Culture, est en cours de rédaction.

L'équipe de recherche d'histoire de l'art organise en 2005 un séminaire de master de recherche :

« De la peinture antique (XV^e-XIX^e siècles) », sous la direction de Sylvie Deswarte-Rosa (6,13,27 janvier, 10, 17 février et 3, 10, 24 mars).

Équipe

Responsable : Sylvie DESWARTE-ROSA

Dominique Bertin
Philippe Bordes
Guillaume Cassegrain
Florence Charpigny
Annie Claustres
Jean-Paul Collet

Sylvie de Vesvrotte
Gilbert Gardes
Nathalie Mathian
Henriette Pommier
Daniel Roux
Laurick Zerbini

<http://larhra.ish-lyon.cnrs.fr/hist/index.htm>

Équipe : Religions, sociétés et acculturations

Présentation

Le projet scientifique de l'équipe RESEA se propose d'examiner les situations d'interpénétration entre social, religieux, politique et culturel. Dans ces domaines, les interprétations les plus pertinentes supposent que l'on travaille sur les stratégies qui se sont développées à partir de modèles, de leur diffusion et des effets de cette propagation. La construction de ces modèles suscite l'apparition d'espaces, concrets ou symboliques, dont la clôture plus ou moins poreuse est un mode de reconnaissance.

Ces espaces fonctionnent comme autant de laboratoires où s'expérimentent la mise en œuvre de modèles de socialisation et l'institution de normes idéales. Ils deviennent de ce fait même des pôles répulsifs ou attractifs et mettent en place autour d'eux des sociabilités. Cours, monastères, hôpitaux, asiles ou prisons fonctionnent ainsi selon des normes anthropologiques, scientifiques et/ou culturelles.

La notion de clôture symbolique ou invisible peut servir à identifier des écoles de pensée, des groupements à caractère sectaire, des espaces socio-politiques ou des itinéraires de diffusion de savoirs. Dans tous les cas la clôture sert de clef pour saisir des structures identitaires. Elle favorise aussi des échanges et des transferts interculturels, moments classiques de l'étude

des phénomènes d'acculturation, de métissage ou de syncrétisme. Échanges et transferts sont également à envisager au sein d'un même environnement social : l'attention à la circulation des pratiques, des savoirs et des représentations à l'intérieur d'un ensemble social permettra de modéliser leur appropriation par les individus et les groupes.



Les thématiques de recherche de l'équipe RESEA se développent autour de trois axes principaux :

Axe 1
Clôture et espaces clos (monastères, asiles, hôpitaux...)

Clôture et espace clos sont considérés comme autant de laboratoires où s'expérimente la mise en œuvre de modèles de socialisation et de l'institution de normes idéales. Leur fonctionnement repose à la fois sur le recrutement d'un personnel encadrant et sur la définition d'une population encadrée. Le concept de « clôture » peut s'étendre à l'histoire politique et l'histoire intellectuelle, à travers l'étude des clôtures symboliques ou

rituelles : écoles de pensée (mouvement de l'homéopathie, groupes sectaires et marges religieuses, communautés contestataires des années 1970, mouvements charismatiques...), espaces socio-politiques (cours royales, pratique du vote à l'époque moderne, institutions municipales, patronages d'enfants).

Axe 2
Contacts, acculturation et métissage

Réguler, normaliser, instituer des comportements, des croyances et des pratiques dans le cadre étatique, ecclésial ou médical impose la gestion de contacts. Les échanges interculturels liés à l'action missionnaire dans les sociétés sud-américaine, créole et africaine constituent un moment classique de l'étude des phénomènes d'acculturation, de métissage ou de syncrétisme. Mais ils peuvent également se dérouler au sein d'un même environnement social : on s'intéressera ici à la circulation des

pratiques, des savoirs et des représentations, à leur appropriation/interprétation (processus de « médicalisation », circulation des dévotions, construction de nouveaux modèles idéologiques ou spirituel, à partir de supports imprimés ou iconographiques).

Axe 3
Modèles culturels, politiques ou religieux

Ils ne s'élaborent pas *in abstracto*, mais selon des processus de production portés par des réseaux, des sociabilités ou des groupements politiques, intellectuels, religieux ou professionnels (régents d'hôpitaux, professeurs des universités de médecine, gendarmerie et police, congrégations et ordres religieux, confréries, associations charitables ou philanthropiques, groupements et partis politiques, sociabilités intellectuelles...). L'étude des modèles doit envisager leur appropriation pour construire une représentation sociale du monde.

Équipe

Responsable : Bernard HOURS

Secrétariat : Christine CHADIER

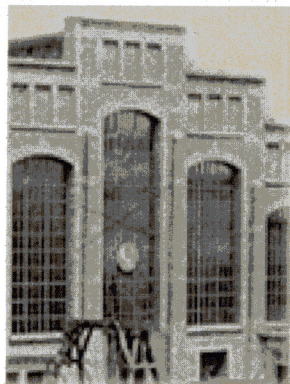
Éric Baratay	Jean-Dominique Durand
Nadine Beligand	Sylvène Edouard
Francesco Beretta	Olivier Faure
Isabelle von Buelzingsloewen	François Fossier
Albrecht Burkardt	Christine Gouzi-Beauvalot
Olivier Christin	Jean-Pierre Gutton
Philippe Delisle	Yves Krumenacker
Dominique Dessertine	Denis Pelletier
François de Vergnette	Claude Prudhomme
Laurent Douzou	Jean Solchany

<http://larhra.ish-lyon.cnrs.fr/resea/index.htm>

Équipe : Sociétés, entreprises et territoires

Présentation

L'équipe « Sociétés, entreprises et territoires » procède de la fusion en septembre 2004 des deux équipes « Entreprises et Sociétés » d'une part, « Sociétés de montagne et territoire » d'autre part. Elle réunit quinze chercheurs et enseignants-chercheurs en histoire moderne et contemporaine, et une vingtaine de doctorants, dont les travaux s'inscrivent dans le cadre des quatre axes de recherches sur les champs de l'histoire sociale et économique, avec en point de convergence le rôle des différents acteurs dans la formation, la construction des identités professionnelles, la production, la consommation ou la relation au territoire.



Axe 1

Entreprises, entrepreneurs et marchés aux XIX^e et XX^e siècles

Les recherches sur les entreprises et leurs marchés sont conduites à différentes échelles, depuis le tissu économique régional jusqu'aux grandes affaires internationales. Les travaux les plus récents concernent les différents acteurs, patrons, syndicats patronaux et syndicats ouvriers ainsi que les différents réseaux qui organisent ces milieux. Les marchés du travail et les marchés des biens de consommation, ou de luxe, leur construction et leur fonctionnement sont aussi au cœur de ces enquêtes. Le croisement des deux thématiques, entreprises et marchés, permet alors de comprendre les performances des entreprises, l'originalité des milieux

économiques, l'évolution des formes de la consommation ou encore les transformations de secteurs d'activités particuliers comme le textile, le BTP ou l'industrie pharmaceutique.

Axe 2

Formations, métiers, groupes sociaux (XVII^e-XX^e siècles)

Les recherches regroupent trois thèmes : l'évolution des statuts et des qualifications au moment de l'industrialisation ; l'histoire des formations générales et professionnelles ; l'affirmation des identités professionnelles et sociales.

Axe 3

Histoire des sciences et des techniques aux XIX^e et XX^e siècles

Plusieurs sujets sont abordés par l'histoire des sciences et des techniques, qu'il s'agisse des liens avec la société ou des conséquences des mutations des systèmes de production. Une attention particulière est également accordée aux institutions et aux problèmes de transmission et d'apprentissage des cultures scientifiques et techniques. Enfin les contextes sont aussi déterminants : sciences et techniques en temps de guerre et en temps de paix invitent à réfléchir sur les moments de rupture et sur les continuités, sur les recompositions institutionnelles et sur le jeu des acteurs.

Axe 4

Sociétés de montagne et territoire : risques naturels, retard et modernité (XVI^e-XXI^e siècles)

Le développement récent de la recherche alpine, dans un cadre international, a permis de faire émerger des problématiques originales et de renouveler les approches du développement régional. Les Alpes sont prises comme un laboratoire dans lequel sont reconsidérés un certain nombre de paradigmes sur les sociétés traditionnelles (archaïsme, passivité, fatalisme) au profit d'analyses sur leur intégration dans les grands courants commerciaux et internationaux, sur la mobilité des populations de montagne, sur les modes de gestion du territoire face aux risques naturels, ou d'une réflexion sur la construction des représentations de ces sociétés.

Les membres de l'équipe sont engagés dans différents programmes de recherche nationaux ou internationaux : programme avec la DATAR sur les formations techniques et professionnelles (S. Schweitzer) ; GDR et GDR européen sur l'histoire industrielle (H. Joly ; A. Dalmasso) ; programmes Interreg sur l'histoire des risques ou la mémoire des Alpes (R. Favier ; A.-M. Granet-Abisset).

Équipe

Responsable : René FAVIER

secrétariat : Claudie REY

Alain Belmont
Jean-Pierre Bonaïti
Serge Chassagne
Sophie Chauveau
Anne Dalmasso
Anne-Marie Granet-Abisset
Hervé Joly
Pierre Judet

Monica Martinat
Cécile Ottogalli
Girolamo Ramunni
François Robert
Sylvie Schweitzer
Marianne Thivend
Pierre Vernus

<http://larhra.ish-lyon.cnrs.fr/entrep/index.htm>

Équipe : Villes et sociétés urbaines

Présentation

L'équipe Villes et sociétés urbaines travaille sur un objet circonscrit et donc bien défini : les villes du XVI^e siècle au XX^e siècle, une période de croissance sans précédent et de profondes transformations des mondes urbains. Elle a fait le choix, non de définir un « objet urbain » atemporel, mais de saisir le fonctionnement des villes et des systèmes urbains en relation avec chaque type de société.

L'équipe privilégie une analyse sociale, au sens large du terme, de la ville, de ses espaces, des façons d'y habiter et bien sûr de ses populations et de leur vécu urbain. Les axes choisis permettent de croiser les formes d'aménagements de la ville, le rôle des responsables politiques et des élites locales, la construction des sociétés urbaines, étudiées en particulier au travers des mobilités et migrations, sans oublier l'étude sur la longue durée des politiques imposées ou négociées de contrôle des mondes citadins. L'équipe qui ne souhaite pas limiter ses enquêtes au seul espace européen, a fait également le choix d'une approche comparatiste, entre pays et entre périodes, tout en alternant études locales fines et synthèses plus larges.

La ville étant à la croisée de nombreux champs historiques, l'équipe a noué des collaborations fructueuses avec les autres équipes du LARHRA : avec l'équipe « Sociétés, entreprises et territoires » sur le thème de « Ville et

risques », ou avec l'équipe « Religions, sociétés et acculturations » sur les relations entre villes et religions. Elle travaille également en collaboration avec des institutions nationales et étrangères comme le Centre d'histoire sociale du XX^e siècle de l'Université de Paris I, les instituts d'urbanisme, le CRHQ de Caen, l'École française de Rome ou la coordination des Observatoires urbains de Méditerranée, etc. Elle associe, enfin, à ses travaux, les doctorants pour lesquels elle organise une journée d'études annuelle et qui trouvent dans le séminaire de l'équipe, officiellement intégré à partir de 2005 dans le cursus du LMD, un appui et une ouverture scientifiques.



L'équipe Villes et sociétés a organisé sa réflexion autour de trois axes.

Axe 1 Ordres, désordres et contrôles urbains

Cet axe se propose de réfléchir aux définitions, à la fois en terme de catégories d'analyse et de représentations historiquement datées, de l'« ordre », de la « sécurité », des « désordres », dans les

villes, depuis l'Ancien régime jusqu'à la thématique de la « crise » urbaine contemporaine. Il s'attache également à l'étude concrète, sur le terrain, des émeutes urbaines. Les historiens se sont intéressés, en effet, aux émeutes rurales et, entre autres aux soulèvements antifiscaux, mais ils ont négligé les rébellions urbaines, en particulier les affrontements récurrents entre citoyens et agents de police, qui tissent pourtant le quotidien des milieux populaires mais aussi estudiantins.

Axe 2

Villes, mobilités et circulations

Les villes, en perpétuelle recomposition, sont les lieux de mobilité par excellence : mobilité physique sur le territoire urbain comme mobilités sociales. Ces mobilités se lisent dans la maîtrise de l'espace, inégale selon l'âge, le sexe et la profession. L'automobile accentue ces clivages au XX^e siècle, d'une part en générant à ses débuts des phénomènes de distinction sociale et de sociabilité élitiste, d'autre part en permettant dans le second XX^e siècle l'étalement spatial de l'habitat comme de l'appareil commercial dont les effets sociaux sont encore très incomplètement étudiés.

Les mobilités sont également visibles au travers de l'analyse des groupes sociaux, de la bourgeoisie industrielle aux migrants. L'étude des migrants, qu'ils soient français ou étrangers, permet, en particulier, d'aborder le thème de la « cohabitation » entre nouveaux venus et autochtones, et de comprendre ainsi le rôle complexe de « creuset » ou de ségrégation sociale que jouent les villes.

Axe 3

Villes et pouvoirs

Si les transformations de la ville doivent beaucoup aux initiatives individuelles, les politiques d'aménagements urbains qui jouent un rôle croissant ont largement façonné son visage. La « politique de la ville » n'a pas attendu, en effet, le premier septennat de François Mitterrand pour exister en tant que telle. L'intervention des pouvoirs locaux va crescendo à partir du XVIII^e siècle et ce sont les villes qui, face à la relative passivité des administrations centrales, inventent les politiques sanitaire et policière, tout en ébauchant, bien avant les assurances sociales, les premiers systèmes d'assistance. L'étude du pouvoir municipal, de ses modalités d'intervention, de ses relais, de ses relations avec les pouvoirs économiques et culturels locaux, est donc indispensable à la compréhension de la société et de l'organisation urbaines.

Équipe

Responsable : Anne-Marie SOHN

Secrétariat : Brigitte DIGON

Frédéric Abécassis
Bernadette Angleraud
Bruno Benoît
Alain Bideau
Clarisse Coulomb
Bruno Dumons

Stéphane Gal
Guillaume Garner
Jean-Luc Pinol
Taline Ter Minassian
Cécile Vidal
Michelle Zancarini-Fournel

<http://larhra.ish-lyon.cnrs.fr/ville/index.htm>

Livres parus en 2003

BACOT (P.), BARATAY (É.), BARBET (D.), FAURE (O.), MAYAUD (J.-L.), *L'animal en politique*, Paris, L'Harmattan, 2003, 384 p. ISBN : 2-7475-5042-7

BARATAY (É.), *Et l'homme créa l'animal. Histoire d'une condition*, Paris, Odile Jacob, 2003, 376 p. ISBN : 2-7381-1247-1

BENOIT (B.), *L'histoire de Lyon en 22 dates*, Lyon, LyonMag, 2003, 220 p. ISBN 2-9520443-0-9

BENOIT (B.), FRANGI (M.) (dir.), *Guerres et Associations*, Lyon, PUL, 2003, 131 p. ISBN 2-7297-0727-1

BORDES (P.), *Portraiture in Paris Around 1800. Cooper Penrose by Jacques-Louis David*, San Diego, Timken Museum of Art, 2003, 67 p. ISBN 1-879-06707-2

CHESSEL (M.-E.), DUMONS (B.) (dir.), *Catholicisme et modernisation de la société française (1890-1960)*, Lyon, Centre Pierre Léon d'histoire économique et sociale, 2003, 134 p. (Cahiers du Centre Pierre Léon, n° 2). ISBN : 2-9519554-1-3

CHRISTIN (O.), *Les yeux pour le croire. Les Dix commandements en image (XV^e-XVIII^e siècles)*, Paris, Le Seuil, 2003, 162 p. ISBN : 2-02-056772-5

DELISLE (P.) (collab. M. Spindler), *Les relations Églises-État en situation postcoloniale. Amérique, Afrique, Asie, Océanie XIX^e-XX^e siècles*, Paris, Karthala, 2003, 419 p. ISBN : 2-84586-416-7

DELISLE (P.) (et. al.), *Le catholicisme en Haïti au XIX^e siècle. Le rêve d'une « Bretagne noire »*, Paris, Karthala, 2003, 188 p. (Mémoires d'Église) ISBN 2-84586-397-7

DOUZOU (L.) (collab. B. Gavand et A.-C. Janier-Malnoury), *Voler les Juifs. Lyon, 1940-1944*, Paris, Hachette, 2003, 342 p. (Vie quotidienne) ISBN 2-0123-5613-3

DOVERT (S.), MADINIER (R.) (dir.), *Les musulmans d'Asie du Sud-Est face aux vertiges de la radicalisation*, Paris, Les Indes Savantes, 2003, 146 p. ISBN : 2-84654-041-1

DURAND (J.-D.) (dir.), *Quelle laïcité en Europe ? Colloque international, Rome, 16-17 mai 2002*, Lyon, Institut d'Histoire du Christianisme, 2003, 159 p. (Chrétiens et sociétés)

FAURE (O.), MORNEX (R.), DUCOURET (B.), *L'Antiquaille de Lyon : histoire d'un hôpital*, Lyon, Lieux dits, 2003, 174 p. ISBN : 2-914528-06-X

FOUILLOUX (É.) (dir.), *Histoire du concile Vatican II (1959-1965)* (dir. Giuseppe Alberigo), tome 4 : *L'Église en tant que communion, La troisième session et la troisième intersession (septembre 1964-septembre 1965)*, Paris, Cerf, 2003, 822 p. (édition française). ISBN : 2-204-06939-6

HARVARD (G.), VIDAL (C.), *Histoire de l'Amérique française*, Paris, Flammarion, 2003, 560 p., ISBN : 2-08-210045-6

JOLY (H.), ROBERT (F.), *Entreprises et pouvoir économique dans la région Rhône-Alpes (1920-1954)*, Lyon, Centre Pierre Léon d'histoire économique et sociale, 2003, 291 p. (Cahiers du Centre Pierre Léon, n° 4). ISBN : 2-9519554-3-X

KRUMENACKER (Y.) (dir.), *L'Anticléricalisme intra-protestant en Europe continentale (XVII^e-XVIII^e siècles)*, Lyon, Institut d'Histoire du Christianisme, 2003, 128 p.

KRUMENACKER (Y.), *Das Journal von Jean Migault. Leiden und Flucht einer hugenottischen Familie (1682-1689)*, Bad Karlshafen, Verlag der Deutschen Hugenotten-Gesellschaft, 2003, 148 p. ISBN : 3-930481-17-0

PINOL (J.-L.) (dir.), *Histoire de l'Europe urbaine*, Paris, Le Seuil, 2003, 2 tomes, 1860 p. (L'Univers historique) ISBN : 2-02-062235-1

ROBERT (F.), *Genèse d'un syndicat professionnel (1863-1939). Cent quarantième anniversaire de BTP Rhône*, Lyon, ECM – édition Média Conseil Communication, 2003, 70 p. (Des documents qui racontent l'Histoire). ISBN : 2-908291-43-6

SOHN (A.-M.), *Cent ans de séduction. Une histoire des histoires d'amour*, Paris, Larousse, 2003, 191 p. ISBN : 2-03-505360-9

SOLCHANY (J.), *L'Allemagne au XX^e siècle. Entre singularité et normalité*, Paris, PUF, 2003 (Nouvelle Clio). ISBN : 2-13-051815-X



BENOIT (Bruno), COMBY (Jean), COMTE (Bernard), DUMONS (Bruno), Lyon, *l'humaniste*, Paris, Autrement, 2004, 229 p.
ISBN 2-7467-0534-6

BIDEAU (Alain), BRUNET (Guy), ORIS (Michel) (dir.), *Les minorités = Minorities. Une démographie culturelle et politique, XVIIIe-XXe siècles = A Cultural and Political Demography, 18th-20th Centuries*, Vol. 2, Publications Peter Lang, 2004, 429 p. (Population, Famille et Société).
ISBN : 3-03910-220-6

CHAMPAGNE (Patrick), CHRISTIN (Olivier), Pierre Bourdieu. *Mouvement d'une pensée*, Paris, Bordas, 2004, 251 p. (Philosophie présente).
ISBN : 2-04-729941-1



DESWARTE-ROSA (Sylvie) (dir.), Sebastiano Serlio à Lyon. *Architecture & imprimerie. Le traité d'architecture de Sebastiano Serlio. Une grande entreprise éditoriale du XVIe siècle*, Lyon, Mémoire active, Vol. 1, 2004, 583 p. ISBN : 2-908185-56-3

DUMONS (Bruno), POLLET (Gilles) (dir.), *Administrer la ville en Europe (XIXe-XXe siècles)*, Paris, L'Harmattan, 2004, 206 p. (Logiques politiques). ISBN : 2-7475-5480-5

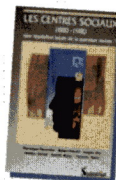
DURAND (Jean-Dominique), *Lo « Spirito di Assisi »*. *Discorsi e messaggi di Giovanni Paolo II alla Comunità di Sant'Egidio : un contributo alla storia della pace*, Milan, Leonardo International, 2004, 144 p.
ISBN : 88-86482-779



GUTTON (Jean-Pierre), *Dévots et société au XVIIe siècle. Construire le ciel sur la terre*, Paris, Belin, 2004, 219 p. (Histoire & Société).
ISBN : 2-7011-3158-8

JOLY (Hervé) (dir.), *Les comités d'organisation et l'économie dirigée du régime de Vichy : actes du colloque international, Caen 3-4 avril 2003*, Caen, Centre de recherche d'histoire quantitative, 2004, 320 p.
ISBN : 2-9519438-5-7

JOLY (Hervé) (dir.), *Faire l'histoire des entreprises sous l'Occupation : les acteurs économiques et leurs archives*, Paris, Comité des travaux historiques et scientifiques, 2004, 374 p. (coll. Orientations et Méthodes).
ISBN : 2-7355-0559-6



CHASSAGNE (Serge), MIOCHE (Philippe), BELHOSTE (Jean-François), BENOIT (Serge), *Autour de l'industrie : histoire et patrimoine. Mélanges offerts à Denis Woronoff*, Paris, La Documentation française ; INSEE ; JO ; CEREQ ; CERTU, 2004, 642 p.
ISBN : 2-11-093701-7

CHRISTIN (Olivier) (dir.), *Les Chartes de mariage lyonnaises*, Lyon, Musée Gadagne, 2004, 84 p.
ISBN : 2-901 307 23 X

DESSERTINE (Dominique), DURAND (Robert), ELOY (Jacques), GARDET (Mathias), MAREC (Yannick), TETARD (Françoise), *Les centres sociaux (1880-1980). Une résolution locale de la question sociale?*, Villeneuve d'Ascq, Presses universitaires du Septentrion, 2004, 283 p.
ISBN : 2-85939-763-9



DURAND (Jean-Dominique), *Europa Democratiei Crestine*, Bucarest, Institutul European, 2004, 348 p. ISBN : 973-611-2896

FOUILLOUX (Étienne) (Édition critique et annotation) *Anni di Francia. Agende del nunzio, 1945-1948*, Angelo Giuseppe Roncalli-Giovanni XXIII, Bologne, Istituto per le scienze religiose, 2004, 596 p.

GAL (Stéphane), *Le verbe et le chaos. Les harangues d'Ennemond Rabot d'Illins, premier président du parlement de Dauphiné (1585-1595)*, (Édition critique présentée et annotée par), Grenoble, PUG, Collection La Pierre et l'Écrit, 2004, 160 p. (avec 1 CD audio)
ISBN : 2-7061-U25-9



JUDET (Pierre), *Horlogeries et horlogers du Faucigny*, Grenoble, PUG, 2004, 488 p. (La pierre et l'écrit). ISBN : 2-7061-1188-7

PRUDHOMME (Claude) (dir.), *Une appropriation du monde : mission et missions (XIXe-XXe siècles)*, Paris, Publisud, 2004, 254 p.
ISBN : 2-86600-944-4

SOULINGEAS (Yves), GAL (Séphane), MONTS DE SAVASSE (Jacques de), *L'Europe d'Henri IV. La correspondance diplomatique du secrétaire d'Etat Louis de Revol (1588-1593)*, Grenoble, PUG, Collection La Pierre et l'Écrit, 2004, 330 p. ISBN : 2-7061-1244-7

ZANCARINI-FOURNEL (Michelle), *Les mots de l'Histoire des femmes*, CLIO, Histoire, Femmes et Sociétés, Toulouse, Presses universitaires du Mirail, 2004, 121 p.
ISBN : 2-85816-736-2

LARHRA-UMR 5190
I.S.H.
14 et 16 avenue Berthelot
69363 Lyon Cedex 07

Christiane Lorgeré (Secrétariat)
Téléphone : 04 72 72 64 01
Fax : 04 72 72 64 24
Mél : larhra@ish-lyon.cnrs.fr

Delphine Scarano (Gestion)
Téléphone : 04 72 72 64 80
Jean-Luc Bouville (Administrateur
site web) Tél. : 04 76 82 73 06

Directeur de publication : Jean-Luc Pinol
Responsable éditoriale : Dominique Dessertine
Collaborateurs : Jean-Paul Collet,
Mariannick Cornec
Réalisation graphique : Delphine Digout

