



C. Ripa, « Historia », *Nova Iconologia*, éd. Padoue, Pietro Tozzi, 1618, p. 245.

**Editorial**

Le LARHRA arrive à mi-parcours de son quatrième contrat. Au moment où se profile l'échéance de la prochaine contractualisation, les dynamiques inhérentes à la vie scientifique font apparaître l'émergence de thématiques nouvelles. Dès cette année, une évolution importante concerne l'axe « Education, cultures et constructions sociales ». Né dans la continuité de l'intégration de l'ancien Service d'Histoire de l'Education au LARHRA, cet axe se transforme en « **Savoirs. Acteurs, dynamiques, espaces** ». L'histoire de l'éducation, au sens large où elle était entendue, intègre désormais les problématiques plus générales de production, de circulation et de diffusion des savoirs de la Renaissance à nos jours. Dans une perspective d'histoire sociale culturelle, les savoirs sont appréhendés comme l'expression d'un rapport au monde à une époque et dans un milieu donné.

Hormis les deux programmes ANR récemment commencés, TIME-US (Rémunérations et usages du temps des femmes et des hommes en France de la fin du XVII<sup>e</sup> au début du XX<sup>e</sup> siècle) et TRANSENVIR (« TRANSition ENVIronnementale » : innovations politiques et sociales face aux risques environnementaux en milieu urbain des années 1950 aux années 2000), le LARHRA porte à partir de cette année à l'Université Grenoble-Alpes un nouveau programme d'envergure : **COSMETHICS** (Les cosmétiques, à la confluence entre beauté et santé : sciences, pratiques, usages sociaux et nouveaux territoires économiques). Il s'agit d'un programme CDP (*Cross Disciplinary Project*) au budget important (750 K€) qui se donne pour objectif d'apporter des réponses à une question sociétale assez largement délaissée par la recherche académique : comment concilier la quête de la beauté avec des impératifs de santé dans les sociétés contemporaines, depuis les années 1950 ? Porté par le Pôle SHS auquel sont associés deux autres pôles de l'UGA, le projet envisage le sujet de manière globale. Il s'appuie sur une équipe interdisciplinaire (histoire, gestion, psychologie, sciences de l'information et de la communication, chimie-biologie, pharmacie et santé publique) qui, disposant de liens forts avec des structures professionnelles et industrielles, a construit des partenariats nationaux et internationaux au niveau de la recherche comme de la valorisation des résultats.

Le LARHRA est désormais partenaire d'un quatrième groupement d'intérêt scientifique, le **GIS Religions : pratiques - textes - pouvoirs**, porté et géré à Lyon, qui vise à mettre en réseau dans une perspective transdisciplinaire les chercheurs et les équipes de recherche spécialisées sur les problématiques de la religion et de la laïcité.

Le Pôle Histoire Numérique, dans la continuité de sa réflexion sur le partage et l'interopérabilité des données, est à l'origine de la formation du **consortium international Data for History** qui réunit des historiens et des informaticiens afin d'établir une méthode commune de modélisation, de conservation et de gestion des données en recherche historique, à partir d'un modèle ontologique commun, extension du CIDOC-CRM. Le premier *workshop* a réuni à l'automne dernier des partenaires allemands, autrichiens, italiens, néerlandais et suisses. Un deuxième aura lieu ce printemps. Dans ce contexte, le LARHRA a désormais intégré le *Special Interest Group* du CIDOC-CRM dont la prochaine réunion aura lieu également à Lyon au mois de mai 2018.

Bernard Hours  
Directeur

Vie du laboratoire.....p.2  
 Activités scientifiques 2018 à l'étranger.....p.6  
 Activités scientifiques 2018 en France .....p.8  
 Séminaires.....p.12  
 Programmes de recherche.....p.13  
 Activités scientifiques des doctorants.....p.16  
 Focus.....p.17  
 Éditions du LARHRA.....p.24  
 Vitrine des publications 2017.....p.25

LABORATOIRE DE RECHERCHE  
HISTORIQUE **RHÔNE-ALPES**

(moderne et contemporaine)

Institut des Sciences de l'Homme  
 14, avenue Berthelot, F-69363 Lyon Cedex 07  
 Tél. : +33(0)4 72 72 64 01  
 courriel : [larhra@ish-lyon.cnrs.fr](mailto:larhra@ish-lyon.cnrs.fr)  
<http://larhra.ish-lyon.cnrs.fr>

### Le LARHRA en quelques chiffres - année 2017

membres : 110  
 doctorants : 138  
 associés : 78  
 nombre de thèses soutenues : 25  
 ouvrages publiés : 50  
 séminaires et ateliers : 20  
 manifestations scientifiques : 41

### Nouveaux membres statutaires



**Sandra BRÉE**, Chargée de recherche en démographie historique, histoire de la famille et des populations, CNRS

Sandra Brée est historienne et démographe, spécialiste en démographie historique et en histoire de la famille et des populations. Elle a soutenu, en 2011, une thèse de doctorat (sous la direction de Jean-Pierre Bardet, Centre Roland Mousnier, université Paris-Sorbonne) sur le déclin de la fécondité (légitime et illégitime) à Paris et dans sa région au XIX<sup>e</sup> siècle qui a été publiée sous le titre « Paris l'inféconde » aux éditions de l'INED (février 2017). Elle a ensuite continué à travailler sur la fécondité et l'infécondité dans le cadre d'un post-doctorat au Centre de Recherche en Démographie (Université catholique de Louvain, Belgique) en étendant ses recherches au XX<sup>e</sup> siècle et en travaillant en collaboration avec des chercheurs belges pour effectuer des comparaisons entre la France et la Belgique. Ses recherches actuelles portent sur les mariages, les séparations et les divorces depuis la Révolution française.

Elle est membre du bureau de la Société de Démographie Historique depuis 2010, créatrice et administratrice du site internet (et des comptes Facebook et twitter) de cette société et de sa revue les Annales de Démographie Historique et responsable de sa Lettre d'information mensuelle.

Elle est membre du comité de rédaction de la *Revue Quetelet* et de la *Revue d'Étude des Populations*, et membre du comité d'édition des *Documents de travail du Centre de Recherche en Démographie* (Université catholique de Louvain, Belgique)

Elle est également en partenariat avec le Centre Roland Mousnier, Université Paris-Sorbonne (UMR 8596) et au Centre de Recherche en Démographie (Université Catholique de Louvain, Belgique).



**Grégory DUFAUD**, maître de conférences en histoire contemporaine, IEP de Lyon

Grégory Dufaud est spécialiste de l'Union soviétique. Il a enseigné dans le secondaire (au collège et au lycée) et dans le supérieur (université Paris I, Collège universitaire français de Moscou, Institut d'État des relations internationales de Moscou, Université Paris-Est Créteil).

Ses premières recherches ont porté sur la politique des nationalités à laquelle il a consacré plusieurs publications (avec Aurélie Campana et Sophie Tournon, *Les déportations en héritage. Les peuples réprimés du Caucase et de Crimée, 60 ans après*, PUR, 2009 ; *Les Tatars de Crimée et la politique des nationalités*, Non Lieu, 2011).

Il s'est ensuite intéressé à la médecine et à la santé. Ses recherches ont surtout porté sur la psychiatrie. Il a ainsi pu examiner le rôle prêté aux psychiatres au sein du projet transformatif soviétique et l'importance de la protection accordée aux individus investis dans la réalisation de la nouvelle société (« Politiser la médecine. La psychiatrie extrahospitalière en Union soviétique pendant les années vingt et au début des années trente », *Revue d'histoire moderne et contemporaine*, n° 3, 2014, p. 124-148). Mais cette enquête sur la psychiatrie n'était pas uniquement centrée sur l'Union soviétique : elle s'est intéressée aux échanges transnationaux dans les transformations de la psychiatrie soviétique et à l'influence que celle-ci a eue à l'étranger (avec Lara Rzesnitsek, « Soviet Psychiatry through the Prism of Circulations: The Case of Outpatient Psychiatry in the Interwar Period », *Kritika: Explorations in Russian and Eurasian History*, no 4, 2016, p. 781-803).

Ses recherches sur la santé et la médecine, il les poursuit dans le cadre d'un projet de recherches collectif qu'il porte avec Larissa Zakharova (EHESS-CERCEC) sur les sciences et les techniques en Union soviétique, intitulé : « Gouverner la science, gouverner par la science. Sciences et techniques en Union soviétique, 1945-1991 », soutenu par le fonds de la recherche du LabEx Tepsis (sept. 2016-août 2018). Dans le cadre de ce projet, il s'intéresse aux recherches menées dans le bloc socialiste sur l'interféron.

Parallèlement à ces recherches sur l'Union soviétique, il a publié sur l'historiographie et l'épistémologie de l'histoire (avec Nicolas Offenstadt (dir.) et Hervé Mazurel, *Les mots de l'historien*, PUM, 2005, rééd. corrigée en 2010 et traduction en grec, russe et espagnol ; avec Guillaume Garreta et Liudmila Pimenova, *Penser l'histoire. Kak my pishem istoriu?*, ROSSPEN, 2013).

### Détachements

#### Oissila SAAÏDIA

Institut de Recherche sur le Maghreb contemporain (IRMC de tunis), Tunisie, du 1/9/17 au 31/08/19

#### Martin WREDE

Wissenschaftskolleg Alfried Krupp, Université de Greifswald, Allemagne, du 1/10/17 au 30/9/18

### Chercheurs étrangers invités au LARHRA

#### Domenico CECERE

Dipartimento di Studi Umanistici, Université de Naples Federico II, dans le cadre du Collegium de Lyon, du 1/9/17 au 31/1/18

#### Emma MAGLIO

Dipartimento di Studi Umanistici, Université de Naples Federico II, dans le cadre du Collegium de Lyon, du 1/2/18 au 30/6/18

#### Ana Paula GOULART RIBEIRO

Escola de Comunicação, Universidade Federal do Rio de Janeiro, du 3/01/2017 au 15/02/2017 et du 11/06/2017 au 10/08/2017

#### Alexandre ELSIG

Chercheur, Bourse de mobilité du Fonds National Suisse, du 1/09/2017 au 1/04/2019

#### José PARDO TOMAS

Directeur de recherche au CSIC, IMF Barcelone, Professeur invité dans le cadre du Labex COMOD, du 1/06/18 au 30/06/18

### Délégation sortante

**GAILLARD Isabelle**, délégation CNRS, Institutions et Dynamiques Historiques de l'Economie et de la Société (UMR 8533), du 1/10/17 au 30/9/18

### Retraites et éméritat

**Guy BRUNET**, Pr Lyon 2, émérite

**Françoise GRANOULHAC**, MCF UGA, retraite

**Marie-Thérèse MAURER**, MCF Lyon 2, retraite

### Post-Doctorants

#### Renaud BÉCOT

ANRTRANSENVIR (TRANSition ENVIRonnementale), sous la responsabilité de S. Frioux, du 1/9/17 au 31/8/18

#### Fabricio FILIOLI URANIO

Labex COMOD dans le prolongement du projet "bourgeon"

GOOD (Governance of old organizations and durability), sous la responsabilité de B. Hours, du 1/9/17 au 31/8/18

#### MELLO VIANNA Graziela

Professeure à l'Université du Minas Gerais. Sujet de recherche *Samba et jazz outre-mer : l'arrivée de la nouvelle musique des Amériques sur le Vieux Continent et les transformations du paysage urbain de Paris de l'entre-deux-guerres (1917-1938)*, sous la responsabilité d' E. Cohen, du 1/3/18 au 28/2/19

### Insititut Universitaire de France

**Éric BARATAY** a été nommé membre senior du 1/10/17 au 30/9/22

### Prix, Distinctions 2017

**Axelle BRODIEZ-DOLINO** a reçu la médaille de bronze du CNRS 2017

**Henri CHAMOUX** a reçu la médaille de cristal du CNRS 2017

**Jean-Dominique DURAND** a été nommé au grade de chevalier de l'ordre des Arts et des Lettres

### Nouveaux doctorants

**Günce AKPAMUK**, *L'influence de l'attitude de la Turquie à l'égard des Juifs d'origine turque pendant la Deuxième Guerre mondiale sur la migration juive depuis ses territoires après la guerre : l'exemple des Juifs d'origine turque habitant en France*, dir. I. Von BUELTZINGSLOEWEN, Université Lyon 2

**Paul-Antoine BARTOLI**, *La réception du concile Vatican II dans le diocèse d'Ajaccio*, dir. D. MOULINET, Université catholique de Lyon

**Marta BATTISTI**, *Peindre l'écoute. La représentation de l'audition dans la peinture italienne de la Renaissance*, dir. G. CASSEGRAIN, Université Grenoble Alpes

**Stéphanie BOREL-GIRAUD**, *Le Rêve et l'imagination dans les arts visuels européens à l'époque romantique*, dir. L. BARIDON, Université Lyon 2

**Johannes BRONKHORST**, *Une comparaison historique des illustrations des contes de Grimm en France et aux Pays-Bas de 1930 à 1979*, dir. C. SORREL, Université Lyon 2

**Julie BRUNEL**, *La représentation iconographique de saint Jacques le Majeur du XVI<sup>e</sup> au XIX<sup>e</sup> siècle*, dir. Ph. MARTIN, Université Lyon 2

## VIE DU LABORATOIRE

**Perrine CAMUS**, *Les Alpes intelligibles. Représentations cartographiques et paysagères des territoires de montagne au temps de Jean de Beins (1577-1651)*, dir. S. GAL, Université Grenoble Alpes

**Audrey COLONEL COQUET**, *Histoire des ganteries grenobloises : une mutation de la fabrique à la grande industrie puis à l'artisanat de 1789 à la fin du XX<sup>e</sup> siècle*, dir. A. DALMASSO, Université Grenoble Alpes

**Alexis DARCHIS**, *Les conseils de fabrique dans le diocèse de Bourges, une institution entre paroisse et commune (début XIX<sup>e</sup> siècle-début XX<sup>e</sup> siècle)*, dir. C. SORREL, Université Lyon 2

**Birane DIENG**, *La lèpre au Sénégal et au Soudan Français : représentations populaires et stratégies de lutte des pouvoirs publics (1890-1980)*, dir. I. VONBUELTZINGSLOEWEN, Université Lyon 2

**Francesco GILIANI**, *En quête de la révolution. Trotskistes et socialistes de gauche pendant la Deuxième Guerre Mondiale*, dir. G. VERGNON, Université Lyon 2

**Raphaël LACHELLO**, *La forêt après et avant l'industrie : Forêt et société en Basse Maurienne pendant un vide industriel (deuxième moitié du XIX<sup>e</sup> siècle)*, dir. P. JUDET, Université Grenoble Alpes

**David LECONTE**, *Histoire croisée de l'administration de l'immigration sous contrat dans les empires coloniaux britannique et français : (La Réunion, Maurice, Guadeloupe) entre les années 1830 et les années 1880*, co-dir. Ph. RYGIEL, ENS Lyon, J.-F. KLEIN, Université le Havre-Normandie

**Ismérie LETELLIER**, *La légitimation et la popularisation de la photographie comme art en France (Années 1970-Années 1990)*, dir. E. COHEN, Université Lyon 2

**David NANA**, *Essai de théologie missionnaire de Marion de Brésillac en amont de l'évangélisation de la Côte D'Ivoire*, dir. D. MOULINET, Université catholique de Lyon

**Chloé PLUCHON-RIERA**, *Rire avec l'animal. Figures du comique dans la peinture nord-italienne du XVI<sup>e</sup> siècle*, dir. G. CASSEGRAIN, Université Grenoble Alpes

**Viola SANTI**, *Musées de la Résistance, Mémoire Publique et Politiques de la Mémoire. Analyse transnationale entre France et Italie et comparaison de modèles régionaux*, dir. L. DOUZOU, Université Lyon 2

**Lixuan SONG**, *Les laques en France au prisme des échanges avec la Chine et le Japon : Techniques, collections et enjeux esthétiques (1830-1930)* dir. L. BARIDON, Université Lyon 2

**Sophie TOULAJIAN**, *La mobilisation de la diaspora en faveur de la cause arménienne: pratiques d'action collective et inscription dans l'espace public français, 1965-1991*, dir. Ph. RYGIEL, ENS Lyon

**Gaspard VIAL-BENAMRA**, *Les Tchétchènes de Jordanie, une minorité nord-caucasienne au Proche-Orient : du contexte migratoire russo-ottoman à la citoyenneté jordanienne, 1901 à nos jours*, dir. S. CHIFFOLEAU, Université Lyon 2

**Alice VOISIN**, *Prise en charge des enfants métis dans le contexte des décolonisations*, dir. Ph. RYGIEL, ENS Lyon

### Nouveaux associé-e-s

- Sylvie ALTAR
- Fanny GIRAUDIER
- Charlotte GOBIN
- Françoise GRANOULHAC
- Linda GUERRY
- Solenn HUITRIC
- Candice HUMBERT
- Laurence PREMPAIN
- Florent MEZIN
- Philippe MOULIS
- Valérie PORTHERET
- Jérémy PIGNARD
- Bertrand SILVESTRE
- Wenjing WANG

### Mutations (sortantes)

- Alain BONNET, Centre Georges Chevrier (UMR 7366), Université de Bourgogne
- Sylvain BOSCHETTO, PERSÉE (UMS 3602)
- Axelle BRODIEZ-DOLINO, Centre Norbert Élias (UMR8562)
- Séverine GEDZELMAN, Triangle (UMR 5206)
- Monica MARTINAT, MCF HDR, Université Lyon 2, Triangle

### Habilitation à diriger des recherches 2017

**Christophe CAPUANO** Dossier général : « État, institutions, familles : l'État social en pratiques depuis la Troisième République ». Mémoire inédit : « L'introuvable dépendance. Âge et incapacités en France, entre État et familles, des années 1880 à nos jours », **20 juin**, Sciences Po Paris, garant, P. A. ROSENTAL, Pr d'histoire contemporaine Sciences Po Paris

## VIE DU LABORATOIRE

### Soutenances de thèses 2017

**Gialda BALDI**, *La migration (dès)organisée : le système migratoire Italie-Belgique entre représentations et réalités (1946-1956)*, **15 décembre**, Université de Turin, co-dir. M. MARGOTTI, Université de Turin, Ph. RYGIEL, ENS Lyon

**Simone BARAL**, *Histoire des œuvres sociales de l'Église vaudoise*, **20 novembre**, Université Lyon 3, dir. Y. KRUMENACKER

**Camille BARJOU**, *Livre de luxe et livre d'artiste. Acteurs, réseaux, esthétiques (1919-1939)*, **5 décembre**, Université Grenoble Alpes, dir. L. BARIDON

**Giorgia BELTRAMO**, *Inventer une sorcière. Intrigues et maléfices à la cour de Vittorio Amedeo II*, **28 novembre**, Université de Turin, dir. P. ADAMO et Ph. MARTIN

**Françoise BOLLE**, *Le portrait du défunt dans les cimetières lorrains du XVIII<sup>e</sup> siècle à nos jours*, **7 novembre**, dir. P. SESMAT et Ph. MARTIN

**Antoine BURGARD**, *Une nouvelle vie dans un nouveau pays". Trajectoires d'orphelins de la Shoah vers le Canada (1947- 1952)*, **16 novembre**, Université Lyon 2, dir. I Von BUELTZINGSLOEWEN

**Julien CARANTON**, *Les fabriques de la "paix sociale" : acteurs et enjeux de la régulation sociale (Grenoble, 1842-1938)*, **15 décembre**, Université Grenoble Alpes, dir. A. DALMASSO

**CHARLAS Joseph-Michel**, *Cléricalisme et anticléricalisme à Lyon, de la Commune à la Première guerre mondiale (1870 – 1914)*, **23 octobre**, Université Lyon 3, dir. J.- D. DURAND

**Timour CLAQUIN CHAMBUGONG**, *Ethnonationalisme au Meghalaya (Inde) : une étude de cas des Garo*, **12 décembre**, Université Lyon 2, dir. L. OBADIA

**Davide ERMACORA**, *Un serpent qu'on nomme argès se glissa dans sa bouche. Le complexe de narrations sur le bosom serpent (folklore, religion, médecine et ethnologie) depuis Hippocrate à Erasme de Rotterdam*, **20 février**, Université de Turin, dir. E. COMBA et L. OBADIA

**Christine Jeannot de FREMINVILLE**, *Les Franciscaines missionnaires de Marie, 1938-1980. Adaptation et mutation*, **15 novembre**, Université Lyon 3, dir. J.- D. DURAND

**Charlotte GOBIN**, *Genre et engagement : Devenir "porteur-e de valises" en guerre d'Algérie (1954-1962)*, **28 février**, Université Lyon 2, dir. S. SCHWEITZER

**Anne GRANIER**, *La Zone et les zoniers de Paris. Approches spatiales d'une marge urbaine (1912-1946)*, **7 décembre**, ENS Lyon, dir. J.- L. PINOL

**Julien GUINAND**, *Faire la guerre pour le roi aux portes de l'Italie, 1515-1559*, **28 novembre**, Université Lyon 2, dir. N. LE ROUX

**Nicolas GUYARD**, *Reliques et espaces urbains. Lyon, Metz, Rouen et Toulouse, des réformes à la Restauration*, **6 décembre**, Université Lyon 2, dir. Ph. MARTIN

**Valentina HRISTOVA**, *Dépôts, lamentations et mises au tombeau dans la peinture de la Renaissance en Italie centrale. De Sandro Botticelli à Francesco Salviati*, **20 octobre**, Université Grenoble Alpes, dir. D. GALLO

**Michel MAZET**, *Redressés et réveillés : les protestants drômois et ardéchois sous le régime concordataire (1801-1905)*, **20 novembre**, Université Lyon 2, dir. C. PRUDHOMME

**Edwin MOOTOOSAMY**, *Le numérique au travail : mythes de rupture et mécaniques de récupération*, Université Grenoble Alpes, dir. A. DALMASSO

**Georgine MUFOGOTO GAFUTSHI**, *L'une en face de l'autre : femme autochtone et femme missionnaire dans l'actuel diocèse d'Idiofa en République démocratique du Congo de 1928 à la veille de l'indépendance*, **22 février**, Université Lyon 2, dir. C. PRUDHOMME

**Caroline MULLER**, *La direction de conscience au XIX<sup>e</sup> siècle (France, 1848-1914). Contribution à l'histoire du genre et du fait religieux*, **29 septembre**, Université Lyon 2, dir. B. DUMONS

**Pascale RIOU**, *Faire ou ne pas faire ? Travail et paresse dans l'activité artistique au tournant du XXI<sup>e</sup> siècle (1980-2014)*, **20 octobre**, Université Grenoble Alpes, dir. L. BARIDON

**Karine SAINGAINY**, *Mgr Dupanloup et la Seconde République : réseaux et combats, 1848-1852*, **14 juin**, Université Lyon 2, dir. C. SORREL

**Bertrand SILVESTRE**, *Education populaire et mouvements de jeunesse laïque à Lyon sous les mandats d' Edouard Herriot 1896-1957*, **24 octobre**, Université Lyon 2, dir. L. DOUZOU

**Amélie VOISIN**, *François-Etienne de Lorraine (1708-1765) : l'éducation et la formation d'un prince lorrain à la cour des Hasbourg au XVIII<sup>e</sup> siècle*, **24 mars**, Université Lyon 2, dir. Ph. MARTIN

**Laurence YAGHLIAN**, *Camille de Neufville, fortune et pouvoir*, **5 décembre**, Université Lyon 3, dir. B. HOURS

## ACTIVITÉS SCIENTIFIQUES 2018 - à l'étranger

### Manifestations scientifiques à l'étranger

#### Elisa ANDRETTA

**5-6 février**, co-organisation des journées d'études *Lo studio delle lingue nella Roma del Cinquecento. Luoghi e risorse* avec A. Romano e M. A. Visceglia (EFR, LARHRA, CAK), Rome, Italie

Communication « I cantieri della Vaticana nel Cinquecento : lingue, religione, natura » avec M. A. Visceglia, *Lo studio delle lingue nella Roma del Cinquecento*, Rome, Italie

**14 avril**, conférence « Collezioni scomparse : la Metalotheca Vaticana », Biblioteca di Storia Moderna e Contemporanea, Rome, Italie

**22-26 octobre**, organisation de l'atelier doctoral *Sciences et savoirs de la Méditerranée au monde*, École française de Rome, avec F. Jesné, A. Romano, S. Sebastiani, Rome, Italie

#### Renaud BÉCOT

**août**, « La "gêne et l'inconfort" des citadins. Démystification et suburbanisation dans la France des années soixante », congrès *EAUH, Association Européenne d'Histoire Urbaine*, Rome, Italie

#### Nadine BÉLIGAND

**juillet**, communication « Los sepulcros de los conquistadores de México », El Colegio de México, Mexique

#### Sandra BRÉE

**4-7 avril**, communication « Divorce in France and Italy between the end of the 19th century and the Second World War », conférence *European Social Science History*, avec C. Munno, Dublin, Irlande du Nord

**6-9 juin**, communication « Who Separates When You Can Divorce ? », à la conférence *European Population 2018*, Bruxelles, Belgique

#### François-Xavier CARLOTTI

**5-8 mars**, communication « La confrérie du Saint-Enfant Jésus de Rouen (XVII<sup>e</sup>-XVIII<sup>e</sup> s.), panel *Religion et dévotions urbaines : les dévots dans la cité*, European Academy of Religion, Bologne, Italie

#### Guillaume CASSEGRAIN

**24 mars**, communication « Passages de la peinture, passage à la peinture. Louis Marin et les bords de l'image peinte à la Renaissance », symposium, *Renaissance Society of America*, New Orleans, USA

**10 juin**, communication « L'origine animale. A propos de la Création des Animaux de Paolo Uccello » *La Renaissance des origines. Commencement, genèse et création dans l'art des XV<sup>e</sup> et XVI<sup>e</sup> siècles*, Université de Tel Aviv, Israël

**6-9 novembre**, organisation du colloque international *Robert Klein. Un historien de l'art à contretemps*, INHA, Paris, Harvard, Villa I Tatti, Florence, Italie

#### Henri CHAMOUX

**15 juin**, Intervention au *Symposium on early recording technologies*, Glasgow, Écosse

**8-29 juin**, Intervention au Congrès de l'AES, Audio Engineering Society, *International Conference on Audio Archiving, Preservation & Restoration*, Culpeper Virginia, USA

Intervention à la conférence *Investigations on the dispositive « Singing-Body-media at the dawn of sound recording »*, Detmold University of Music, Detmold, Allemagne

#### Olivier CHATELAN

**2 janvier**, conférence *L'histoire du CEFAL : une recherche en cours*, Rencontre annuelle du Comité épiscopal France - Amérique latine, Salvador de Bahia, Brésil

**23 mars**, communication « Un guide de recherche sur l'histoire des organismes d'envoi de prêtres séculiers en Amérique latine », séminaire de recherche du LARHIS, Louvain-la-Neuve, Belgique

**27-29 mai**, communication « Les prêtres *Fidei donum* européens en Amérique latine : un tiers-mondisme catholique transnational (début des années 1950- milieu des années 1980) ? », avec C. Sappia, colloque international *Progressive Catholicism in Latin America and Europe 1950s-1980s. Social Movements and Transnational Encounters*, KU Leuven, Belgique

#### Jean-François CHAUVARD

**24-25 mai**, co-organisation du colloque *Statuts et conditions sociales à l'épreuve du déclassement (France-Italie, XVI<sup>e</sup>- premier XIX<sup>e</sup> siècle)*, École française de Rome, LARHRA, IDHE.S-ENS Paris-Saclay, Università degli Studi di Milano avec M. Barbot (CNRS, IDHE.S-ENS Paris-Saclay), S. Levati (Università degli Studi di Milano), Rome, Italie

#### Sylvia CHIFFOLEAU

**5-7 juin**, communication au colloque final de l'ANR LAJEH, *Pèlerins, réfugiés, militaires : une anthropologie historique de la tente comme habitat temporaire*, Beyrouth, Liban

#### Damien DELILLE

**15-16 mai**, communication « Aesthetic of the Closet. Robert de Montesquiou and the Art of Collecting », colloque international *Male Bonds in Nineteenth-Century Art*, Ghent University et European Society for Nineteenth-Century Art, Belgique

## ACTIVITÉS SCIENTIFIQUES 2018 - à l'étranger

### Marion DESCHAMP

**29-30 juin**, organisation du colloque *Affaires de foi. Réformes religieuses, reconfigurations économiques et transformations sociales (XVI<sup>e</sup>-XVII<sup>e</sup> s.)* avec F. Flückiger et E. Guillemard, Université de Neuchâtel et LARHRA, Neuchâtel, Suisse

### Laurent DOUZOU

**12-14 avril**, intervention « Transnational Liberations », colloque *Transnational Experiences of Resistance in Europe, 1936-1948*, Faculté d'Histoire d'Oxford, Leverhulme Trust, Gerry Holdsworth Special Forces, Oxford, Royaume-Uni

### Jean-Dominique DURAND

**14-18 novembre**, intervention au colloque *Santa Sede e Cattolici nel mondo postbellico 1918-1922*, Rome, Italie

### Irène FAVIER

**23-27 mai**, communication au congrès *LASA 2018 - Latin American Studies in a Globalized World*, Barcelone, Espagne

### Fabrizio FILIOLI URANIO

**22-24 janvier**, organisation du séminaire international, *Roma, l'Immacolata concezione e l'universalismo della monarchia cattolica*, Università degli Studi Roma Tre, Rome, Italie

**22-24 janvier**, communication « *Il De puritate Conceptionis adversus Vincentium de Castro-Novo* di Robert Gaguin (1433 – 1501) : l'Ordine Trinitario tra redenzione dei captivi e devozione mariana » dans le séminaire International *Roma, l'Immacolata concezione e l'universalismo della monarchia cattolica*, Università degli Studi Roma Tre, Rome, Italie

**1er mars**, « La governance degli ordini religiosi in Europa nel lungo periodo (secoli XVI-XVII) » Brescia, l'Università Cattolica del Sacro Cuore, Italie

**2 mars**, « *Leadership e governance nelle istituzioni religiose di lungo periodo: i monasteri in Europa* », séminaire de la *Scuola di Dottorato in Istituzioni Politiche*, Università Cattolica del Sacro Cuore Milano, Italie

### Anne-Marie GRANET-ABISSET

**14-15 juin**, communication « Aux origines des politiques publiques en matière de risques naturels: le Pôle Alpin d'études et de recherche pour la prévention des Risques Naturels Grenoblois », colloque *Le Chable-Verbier, Le bicentenaire de la catastrophe du Gietroz*, Université de Lausanne, CREPA, Suisse

**12 octobre**, co-organisation de la journée du séminaire *Les musées alpins et l'écriture de l'histoire des territoires*, dans le cadre du programme du Labex ITEM, avec L. Lorenzetti (université de la Suisse italienne), Mendrisio, Suisse

### Fabienne HENRYOT

**25-27 octobre**, communication « Les bibliothèques franciscaines à l'âge moderne : état des recherches en France », Società internazionale di studi francescani, *Libri e biblioteche: le letture dei frati mendicanti tra Rinascimento ed età moderna*, Assisi, Italie

### Yves KRUMENACKER

**14 juin**, assemblée générale de la CIHEC (Commission Internationale d'Histoire et d'Etude du Christianisme), Rome, Italie

**6-8 septembre**, communication « Les conférences théologiques entre catholiques et protestants en Dauphiné au XVII<sup>e</sup> siècle », colloque *L'Italie entre l'Europe protestante et la Méditerranée islamique (XVII<sup>e</sup> et XVIII<sup>e</sup> siècles)*, organisé par la Société d'Etudes vaudoises, Torre Pellice, Italie

**25-26 octobre**, communication « Les raisons d'un départ », colloque *Repenser le Refuge. Nouvelles perspectives pour l'étude du protestantisme francophone aux Provinces-Unies à l'époque moderne*, Université de Leyde, Pays-Bas

### Philippe MARTIN

**26 mars**, communication « La guerre de Trente Ans vue de France », Luxembourg

**mars**, communication « Présentation du *Dictionnaire historique de la Vierge Marie* », Naples, Italie

**juin**, communication « Le concept de superstition dans l'histoire », Montréal, Canada

**octobre**, *État et religion*, Saint-Louis-du-Sénégal, Sénégal

### Manuela MARTINI

**4-7 avril**, communication « Gendered division of work and wage conflicts in the Lyon silk trades at the end of the 19<sup>th</sup> century », et coordination de deux sessions *Women's wages and time allocation in Western Europe during pre-industrial and industrial times (16<sup>th</sup>-early 20<sup>th</sup> centuries)*, European Social Sciences History Conference (ESSHC) avec A. Montenach (Aix-Marseille Telemme), A. Schmidt (University of Leiden), Belfast, Irlande du Nord

**13-14 avril**, organisation du colloque *Migrations, Institutions, and Intimate Lives*, avec S. Mukherjee (University of Bristol) et la revue *Gender and History*, University of Bristol, Royaume-Uni

**11-15 juin**, co-organisation des deuxièmes rencontres : « Les acteurs économiques » École thématique d'été *Histoire et sciences sociales : les débats de l'histoire économique*, Universidad Internacional Menéndez Pelayo, Séville, Espagne

## ACTIVITÉS SCIENTIFIQUES 2018 - en France

**29 juillet-3 août**, co-organisation de la session « Coping with crisis: labor market, public policies and household economy. A comparative perspective on unequally industrialized regions from the mid-18<sup>th</sup> century to the interwar period (Mediterranean Europe, Central and Southern America) », *World Economic History Congress*, avec C. Borderias (Université de Barcelone) et A. Gómez Galvarriato (El Colegio de México), Boston, USA

**16-19 novembre**, participation au deuxième séminaire du Trilaterale Forschungskonferenzen / Ateliers trilatéraux / Conferenze Trilaterali, *Costruire un Archivio della storia delle donne e di genere in Europa. Diritti, lavoro e corpi dal medioevo all'età contemporanea*, Villa Vigoni, Menaggio, Italie

### Violette POUILLARD

**20 avril**, communication « Appropriation et domestication d'espèces protégées au Congo (vers 1899-1960) : essais d'histoire animale, coloniale et sociale », séminaire de l'UR Mondes modernes et contemporains, Université libre de Bruxelles, Belgique

**2 mai**, communication « An animal history of zoos », *Talking Animals, Law and Philosophy Series*, Université de Cambridge, Grande Bretagne

### Laurence PREMPAIN

**27-28 février**, communication « 1944-1945. Entrée en France de Polonaises déportées du travail : Quels enjeux ? », colloque *La diaspora polonaise en France, de la Première Guerre mondiale à nos jours*, Centre de civilisation française et d'études francophones de l'Université de Varsovie, Pologne

**juin**, Migration Institute of Finland, Turku. Organisation d'une journée d'études sur les migrations polonaises en Europe, Turku, Finlande

**3-6 octobre**, communication « Migration terminology and definitions. Migrant, refugee, diaspora », colloque *Challenges of Contemporary Migrations*, Emigration Museum, Gdynia, Pologne

**novembre**, organisation d'un voyage d'étude en Pologne et Hongrie *Résistance et mémoires officielles en Pologne et Hongrie*, réseau Mémorha (Mémoires en Rhône-Alpes),

### Sophie RAUX

**8-9 mars**, intervention aux journées *Art markets studies* co-organisées par F. Vermeylen (Rotterdam, Erasmus University) et K. Oosterlinck (Université Libre de Bruxelles), Erasmus University à Rotterdam, Pays Bas

**23-26 mai**, membre du comité scientifique de la HNA Conference Ghent 2018, Ghent University et Historians of Netherlandish Art, Gand - Bruges, Belgique

### Philippe RYGIEL

**avril**, organisation de la conférence *Migration and ethnicity network*, ESSHC (European social sciences history, conferences), Belfast, Irlande du Nord

### Christian SORREL

**17-19 janvier**, « Paris, mayo de 1968 », *¿Qué fue el 1968? una lectura al cabo de medio siglo*, Université Atheneum Sant Pacià, Université de Barcelone, Espagne

**16-17 octobre**, « The Marian Pilgrimages in Contemporary France », *Pilgrimages to Marian Shrines : A European historical perspective*, Santiago de Compostela, Espagne

**14-16 novembre**, « La riconciliazione della Francia con i Cattolici » *Santa Sede e Cattolici nel mondo postbellico 1918-1922*, CPSH, Vatican

### Marianne THIVEND

**4-8 octobre**, communication « Les jeunes, la formation professionnelle, l'emploi et le rapport au métier à travers les enquêtes Jeunesse des années 1960 », *9<sup>e</sup> Rencontres Jeunes & Sociétés* avec S. Lembré (ESPE Lille Nord de France - CREHS), Université de Lausanne, Suisse

### Michelle ZANCARINI

**avril**, communication « Les premières rébellions urbaines dans les "années 68" de la Guadeloupe aux banlieues lyonnaises : traces de la colonisation », Université de Columbia, New York, USA

## Manifestations scientifiques en France

### Elisa ANDRETTA

**30 janvier**, Intervention « Cultures médicales de l'Europe de la première modernité », séminaire *Histoire des savoirs à l'époque moderne (Europe, monde) : Méthodologie et historiographie*, Université Paris VI, Paris

**19 mars**, Intervention « L'agonie de Philippe II (1598) », journée d'études *Une archéologie de la douleur. Littérature, philosophie, médecine*, Lyon

**15 mai**, organisation scientifique de la journée d'étude *Médecins mal-sains. Auto-observation et auto-expérimentation dans la culture médicale de la première Modernité (15<sup>e</sup>-17<sup>e</sup>)*, LARHRA, Collegium de Lyon, avec D. Brancher et R. Mandressi, Lyon

**13-14 juin**, organisation scientifique de la journée d'étude *Le monde de Giovanni Botero : décrire, découper, organiser une lecture collective*, LARHRA, Triangle, EFR, labex COMOD avec R. Descendre et A. Romano, Lyon

### Laurent BARIDON

**30 nov-1<sup>er</sup> déc**, communication « L'éclectisme, un art de la transition », colloque *Le XIX<sup>e</sup> siècle à travers les -ismes*, HISCA, Paris I Panthéon Sorbonne, Paris



## ACTIVITÉS SCIENTIFIQUES 2018 - en France

### Joana BARRETO

**15 janvier**, communication « Le maghreb et la corne de l'Afrique en dialogue avec la Renaissance européenne : transfert de signes politiques, fabrique du sacré », INHA, Paris

**21 mars**, organisation de la séance de l'axe ArtIS « Les arts à Lyon. Production, formation, réseaux », Musées des Beaux Arts, Lyon

### Françoise BREUILLAUD- SOTTAS

Commissariat d'exposition pour la maison Gribaldi, archives et patrimoine, Evian les Bains

### Renaud BÉCOT

**21-22 mars**, communication « Structures et militants CFDT face aux nuisances industrielles dans le Rhône, années 1968 », colloque CFDT 1968-2018 : transformer le travail, transformer la société ?, Lyon

**mars**, communication « "A propos du mini-débat sur les rapports entre réalisme et utopie..." ». La CFDT et la fondation de l'Agence française pour la maîtrise de l'énergie, 1975-1986 », colloque *Face à la puissance. Une histoire des énergies alternatives*, Dijon

### Sandra BRÉE

**16 janvier**, communication « Paris l'inféconde : le déclin de la fécondité à Paris au XIX<sup>e</sup> siècle », au Séminaire *Histoire de Paris*, Archives nationales, Paris

**29-30 janvier**, communications « L'utilisation des recensements en démographie historique » et « Les enquêtes Famille (1954-2011) pour estimer la fécondité des générations (1850-1966) », aux journées d'étude *Quelles sont les utilisations des données de recensement en SHS ? Production, diffusion et traitement*, Strasbourg

**9 mars**, communication « L'évolution de la fécondité à Paris et dans le 9<sup>e</sup> arrondissement au cours du XIX<sup>e</sup> siècle », mairie du 9<sup>e</sup> arrondissement, Paris

**fin 2018**, journée d'étude « Séparations et divorces. Epoque moderne et contemporaine », coorganisation avec G. Brunet (LARHRA), C. Chatelain (IRHIS), Lyon

### Christophe CAPUANO

**22-23 novembre**, membre du comité d'organisation et du conseil scientifique du colloque *Fondements, formes et usages du paritarisme (XIX-XXI<sup>e</sup> siècles)*, organisé par le Comité d'histoire de la Sécurité sociale et le Comité d'histoire du Travail, ministère des Affaires sociales, Paris

### Henri CHAMOUX

**23-25 mai**, Intervention au 2<sup>e</sup> congrès de la Société pour l'histoire des médias (SPHM), *Médias, utopies et expérimentations de l'époque moderne à nos jours*, Paris 2 Panthéon-Assas

**30 mai-1<sup>er</sup> juin**, Intervention aux 11<sup>e</sup> Rencontres Mirecutiennes de psychologie *Filiation, héritage, transmission*, Centre hospitalier Ravenel, Mirecourt

### Olivier CHATELAN

**10-11 octobre**, co-organisation avec B. Dumons (LARHRA) et C. Sorrel (LARHRA) du colloque international *Dévotions, liturgies et spiritualités, XIX-XX<sup>e</sup> siècles*, groupe de recherche *Transcath* sur les circulations des dévotions, des liturgies et des spiritualités dans le monde catholique (XIX<sup>e</sup>-XX<sup>e</sup> siècles), Lyon

**18 mai**, communication et co-organisation colloque *Mai 68 : les Chrétiens à Lyon* avec V. Aubourg (UCLy), J-F. Cullafroz, E. Fouilloux (LARHRA), D. Moulinet (LARHRA), C. Prudhomme, (LARHRA), Lyon

**29 septembre**, organisation scientifique de la journée d'étude *Histoire globale et histoire religieuse contemporaine : quel dialogue ?* sous l'égide de l'Association française d'histoire religieuse contemporaine, Paris

**21-22 mars**, communication « La CFDT et les exilés chiliens dans la région lyonnaise », colloque *CFDT 1968-2018*, Lyon 2, Lyon 3, LARHRA, Triangle, CMW, Union régionale interprofessionnelle CFDT Rhône-Alpes, Lyon

### Évelyne COHEN

**décembre**, rencontre dans le cadre du programme *Places de la Républiques* (LARHRA) avec l'Université de Poitiers (laboratoire CIHAM), L'équipe ISOR (Université Paris 1), L. Baridon, A.-M. Granet-Abisset, Lyon

### Natacha COQUERY

**19-20 mars**, organisation de journées d'études internationales, *Contextualizing Bankruptcy: Publicity, Space and Time (Europe, 17th to 19th c.)*, avec J. Finger, M. Sven Hengerer, (Institut historique allemand), Ludwig-Maximilians-Universität (Munich), Paris

**7-8 juin**, communication dans le colloque international « *Liberté, égalité, fraternité ou la mort. Faire face à l'adversité : denrées de nécessité contre biens de luxe sous la Terreur* », SER, CNAM, IDHE.S-UMR 8533, IHMC-UMR 8066, IGPDE, Paris

**18-19 octobre**, organisation du colloque international *Les marchés de la misère*, avec A. Bonnet (Centre Georges Chevrier), Lyon

### Annie CLAUSTRES

**14 décembre**, communication « Action collective, performance, corporéité, dans les années 1960 au Japon : le Kata en question », conférence et discussion avec Pr. Kono Tetsuyda (Rikkyo University, Tokyo), dans le cadre du séminaire LANGARTS (Langages Artistiques Asie-Occident) / BIS Sorbonne, Paris

## ACTIVITÉS SCIENTIFIQUES 2018 - en France

### Damien DELILLE

**6-7 mars**, organisation du colloque international *Mode et morale*, avec S. Kunert et I. Hare, Université Lumière Lyon 2, ELICO-Université de la mode, LARHRA, Lyon

**5 avril**, communication « Archives médicales et image photographique des "sexualités intermédiaires" : le cas Magnus Hirschfeld », Séminaire *Genre et société*, LARHRA, Lyon

**25 avril**, communication « Les filiations lyonnaises du symbolisme en France », séminaire *Art/S*, LARHRA, Lyon

### Marion DESCHAMPS

**17 mars**, communication « Les temples de la mémoire. Cultures du souvenir et identités protestantes à travers les recueils d'illustres », dans la journée d'études *Controverse, engagement, identité. Nouvelles recherches sur le protestantisme au XVI<sup>e</sup> siècle*, Institut protestant de théologie, Paris

### Bruno DUMONS

**26-27 septembre**, organisation du colloque international *Femmes et catholicisme dans l'Europe des années 1960-1970*, avec M. Thivend, Université Lyon 2, LARHRA, Lyon

### Jean-Dominique DURAND

**18 mai**, intervention au colloque *Les catholiques et mai 68*, Université catholique de Lyon, Université Lyon 2, Lyon

### Irène FAVIER

**8-9 mars**, organisation du colloque *Décoloniser le foncier. Enjeux et perspectives*, EHESS, Paris

### Stéphane FRIOUX

**13-15 juin**, organisation du colloque international *Écrire l'histoire environnementale au XXI<sup>e</sup> siècle : sources, méthodes et pratiques*, RUCHE, TELEMME, EVS, CIRED, LARHRA, Lyon

**4-8 juin**, communication « Le fleuve Rhône face aux débuts de l'environnement », colloque *I.S. Rivers*, GRAIE, Lyon

### Stéphane GAL

Conférences dans le cadre de l'Année Lesdiguières : Musée de l'Ancien Evêché et Musée dauphinois, Grenoble

### Anne-Marie GRANET-ABISSET

**12 janvier**, communication « Mémoires des Jeux, jeux de mémoire », séminaire du *Pôle images-sous-mémoires*, en partenariat avec la commémoration des 50 ans des JO de Grenoble, Université Grenoble Alpes, Grenoble

**18 janvier**, communication « Les stations de ski, entre histoire et mémoire », *7<sup>e</sup> rencontres Patrimoine sportif et de la mémoire du sport*, Nice-Auron

**12-13 mars**, Séminaire de lancement du programme *Cosmetics*, Grenoble

**11-12 avril**, co-organisation du séminaire de travail et de restitution autour des collectes orales, Programme ANR Histinéaires *L'histoire telle qu'elle se raconte. Récits de carrière d'historiens*, avec V. Ginouves- MMSH, Grenoble

### Fabienne HENRYOT

**24-25 mai**, communication « L'économie de la controverse. Les enjeux éditoriaux des publications de disputes, 1598-1629 », *Jésuites et protestants (XVI<sup>e</sup>-XX<sup>e</sup> siècles)* Universités Lyon 2, Lyon 3, Bibliothèque municipale de Lyon, Lyon

### Pierre JUDET

**23 mars**, organisation de la journée d'études *Faire de l'Histoire par le territoire*, Université Grenoble Alpes, Grenoble

### Yves KRUMENACKER

**1<sup>er</sup> février**, communication « Les institutions ecclésiales (catholique et protestantes) confrontées aux courants mystiques au XVI<sup>e</sup> siècle », séminaire *Diptyque Mystique et Institution*, Université Paris-Nanterre, Nanterre

**21-22 mars**, organisation du colloque *CFDT 1968-2018, Transformer le travail, transformer la société ? Des luttes autogestionnaires au réformisme*, avec J-F Cullafröz, Universités Lyon 2, Lyon 3, IEP, LARHRA, Centre Max Weber, Triangle

**24-25 mai**, organisation du colloque *Jésuites et protestants*, avec Ph. Martin, Lyon 2, Lyon 3, ISERL, Centre des Fontaines, Bibliothèque municipale de Lyon, Lyon

**26 mai**, communication « L'édit de Nantes, un modèle de coexistence confessionnelle ? », journée d'études *Tolérance et paix religieuse*, Musée dauphinois, Grenoble

### Philippe MARTIN

**8 mai**, communication « Les chemins de pèlerinage XV<sup>e</sup>-XX<sup>e</sup> siècles entre mythes et réalités », colloque *Pèlerins sur les chemins du Mont*, Mont-Saint-Michel

**24-25 mai**, organisation du colloque *Jésuites et protestants*, avec Y. Krumenacker, Lyon 2, Lyon 3, ISERL, Centre des Fontaines, Bibliothèque municipale de Lyon, Lyon

**22 juin**, communication « La messe et les indulgences », colloque *Pratiques des indulgences. Tradition, innovation, adaptation dans les sociétés européennes (du Moyen Âge à l'époque contemporaine)* organisé par C. Galland, A. Bonzon, C. Vincent, Université de Lille, Lille

**novembre**, organisation de la journée d'études *Les livres du clergé (XV<sup>e</sup>-XVIII<sup>e</sup> siècles)*, Lyon

## ACTIVITÉS SCIENTIFIQUES 2018 - en France

### Manuela MARTINI

**15 février**, organisation de l'atelier interdisciplinaire *Traitement automatisé de la langue pour l'histoire du travail dans le textile*, en collaboration avec M. Puren et E. de la Clergerie (INRIA-Almanach), INRIA, dans le cadre du programme ANR-Time-Us, Paris

### Daniel MOULINET

**18 mai**, organisation du colloque *Les catholiques et mai 68*, Université catholique de Lyon, Université Lyon 2, Lyon

### Vincent PORHEL

**30-31 octobre**, organisation du colloque *Le moment 68 à Lyon en milieu scolaire, universitaire et éducatif : contestations, mutations, résistances, trajectoires*, Université de Lyon, Lyon 2, Lyon

### Violette POUILLARD

**15 mars**, communication « Captures coloniales, géographie et comportements animaux (Congo, Ouganda, XIX<sup>e</sup> siècle-v. 1962) », table ronde *Zodémographie historique. Pour une histoire du peuplement animal*, Université Paris Ouest Nanterre (dir. F. Guizard, A. Binois, C. Petit)

**28 mars**, communication « A la recherche des animaux de zoo du temps présent. Zoo Animals et les sources imprimées des gestionnaires », Ateliers de l'Institut Universitaire de France, *Construire une histoire animale des animaux*, dir. E. Baratay, Université de Lyon, Lyon

**17 mai**, communication « La gestation de la ménagerie du Jardin des Plantes et les formes de la captivité animale (1793-vers 1837) », séminaire *Muséum objet d'histoire*, Muséum national d'Histoire naturelle (dir. C. Blanckaert, A. Hurel), Paris

### Sophie RAUX

**8 janvier**, intervention « Watteau, Gersaint et le Pont Notre-Dame : une recontextualisation offerte par les technologies numériques », séminaire sur *les humanités numériques*, Maison Européenne des Sciences de l'Homme et de la Société, Lille

**2 février**, Atelier 2 projet ALEA, dirigé par A. Duprat (Université de Picardie) : *Le sort artiste : rencontres, coïncidences et occasions*, F. Buttay (Université Bordeaux III), Maison Européenne des Sciences de l'Homme et de la Société, Lille

**15 juin**, organisation de 9 conférences et de 9 workshops internationaux et co-organisation du colloque scientifique, *Sortir du rang, 17<sup>e</sup>-18<sup>e</sup> siècles*, Centre Allemand d'Histoire de l'Art, Paris

**17-24 septembre**, intervention sur la restitution numérique du pont Notre-Dame, colloque *Reenactment/Reconstitution: jouer ou déjouer l'histoire ?*, Centre culturel de Cerisy-La-Salle, E. Doudet (Université Grenoble Alpes) et M. Poirson (Université Paris 8)

### Mathilde ROSSIGNEUX-MÉHEUST

**février**, coordination de la journée *Travail de care, genre et dépendances*, avec C. Plumauzille, labex EHNE, LARHRA (axe Genre)

**octobre**, coordination du colloque *Pour une histoire des punies dans les institutions disciplinaires en Europe (XIX<sup>e</sup>-XX<sup>e</sup> siècle)*, avec E. Génard A. Nuq, Paris 1, LARHRA, Grenoble

### Philippe RYGIEL

**20 janvier**, communication « Conclusions », colloque *Éloigner les étrangers au XIX<sup>e</sup> siècle*, ANR Exil, Paris

**mai**, organisation de la rencontre *Datas et sciences sociales*, École d'été inter-Ens, avec E. Picard

**juin**, organisation de la journée *Archives du droit international*, Labex Les passés dans le présent avec et D. Kevonian, Bibliothèque de documentation internationale contemporaine

### Christian SORREL

**10-11 octobre**, co-organisation du colloque *Dévotions, liturgies et spiritualités. Approches transnationales (XIX<sup>e</sup>-XX<sup>e</sup> siècles)*, avec B. Dumons, Lyon

**12 avril**, communication « Georges Grente, cardinal de Pie XII », colloque *Grente*, université du Mans

**26-27 septembre**, communication « Les religieuses françaises entre aggiornamento et crise », *Femmes et catholicisme 1960-1970*, Lyon

### Marianne THIVEND

**23 mai**, organisation de la journée d'études *Employé.es et ouvrier.ères dans la formation professionnelle au XX<sup>e</sup> siècle, Nouvelles perspectives de recherche*, G. Bodé, S. Lembré, CREHS/LARHRA, Université d'Artois, Arras

### Gilles VERGNON

**novembre**, intervention au colloque *Les petits candidats sous la V<sup>e</sup> République*, Université Blaise Pascal, Clermont Ferrand

**mars à mai**, présentation de l'exposition *Prendre le maquis*, (Réseau Memorha, en coopération avec plusieurs musées et mémoriaux de la région)

### Michelle ZANCARINI

**février**, communication « Usage des sources orales dans l'écriture de l'histoire : historiographie et épistémologie », Université des Antilles, Guadeloupe

**18 mai**, communication « Les procès des Guadeloupéens de Pointe-à-Pitre à la Cour de sûreté de l'État » (1967-1968), colloque *68 et l'autorité*, Archives nationales, Paris

## ACTIVITÉS SCIENTIFIQUES 2017 - Séminaires

### Séminaires, ateliers et groupes de recherche du LARHRA 2017/2018

Pour le détail des séances, consulter

<http://larhra.ish-lyon.cnrs.fr/seminaires-et-ateliers>

- Séminaire de la transversalité **Images-sons-mémoires**, organisé par L. Baridon, E. Cohen, A.- M. Granet-Abisset
- Séminaire **Alter-Orient**, organisé par F. Abecassis, Ph. Bourmaud, S. Chiffolleau
- Séminaire **Corps, Textes et Sociétés, Les médecins et la saisie du monde dans la première modernité**, organisé par E. Andretta, R. Mandressi (Centre Alexandre Koyré), Paris
- Séminaire de l'atelier transversal **Sociétés en guerre**, organisé par L. Douzou, S. Édouard, S. Gal
- Séminaire de l'axe **Action publique et mondes urbains**, organisé par S. Frioux, I. Moullier, M. Rossigneux-Méheust
- Séminaire de l'axe **ArtIS**, organisé par S. Raux
- Séminaire de l'axe **Genre et Société (Genre et histoire transnationale - Genre et sexualités)**, organisé par P. Barthélémy, M. Martini, M. Thivend
- Séminaire de l'axe **Religions et Croyances**, organisé par Y. Krumenacker
- Séminaire du groupe de recherche **Savoirs et religions** coordonné par N. Recous dans le cadre de l'axe Religions et Croyances
- Séminaire de **Lecture en histoire moderne**, coordonné par J.-F. Chauvard
- Séminaire du **Pôle Histoire Numérique**, organisé par F. Beretta
- Séminaire **"Entre les murs, hors les murs. Revisiter l'histoire des institutions disciplinaires"**, organisé par M. Rossigneux-Méheust, le Centre d'histoire de Sciences Po et le Centre d'histoire du XIX<sup>e</sup>
- Séminaire **Entreprises, marchés, régulations**, organisé par HISOMA, le CIHAM et le LARHRA, J. Blanc, N. Coquery, A. Dalmaso, L. Frobert, G. Garner, H. Joly, M. Martinat, V. Revest, F. Robert et P. Vernus
- Séminaire **Environnement**, organisé par A. Dalmaso, A.-M. Granet-Abisset, S. Frioux
- Séminaire **Familles et individus en Europe de la première modernité à nos jours**, organisé par J.-F. Chauvard et M. Martini

- Séminaire **La prosopographie : objets et méthodes**, organisé par le LAMOP, le LARHRA et les Archives nationales, avec le soutien d'ANHIMA, de l'IHMC et du LabEx HaStec : E. Giry, S. Huitric, T. Kouamé, C. Mérot, E. Picard et É. Pirió

- Séminaire **L'histoire de l'art à l'épreuve du numérique : de la structuration, modélisation ou simulation des données à la recherche**, co-organisé par S. Raux et M. Volait (InVisu/CNRS/INHA)

- **Séminaire pluridisciplinaire d'histoire économique**, organisé par le CIHAM, HISOMA et le LARHRA, C. Lenoble, J. Maucourant

- Séminaire **Renaissances. Laboratoire d'expérimentation historiographique**, organisé par E. Andretta, (LARHRA) M. Clément (IHRIM), R. Descendre (TRIANGLE), M. Martinat (TRIANGLE)

- **Atelier des doctorants**, C. Capuano, I. Gaillard

- Groupe de recherche **SEVE (Santé, Environnements, Villes, Expertises)**, organisé par l'axe Action publique et mondes urbains, en collaboration avec le CIHAM

### Co-organisation de séminaires de recherche extérieurs 2017/2018

- Séminaire collectif **d'histoire de l'art de la Renaissance** « approches anthropologiques en histoire de l'art », organisé par l'École Pratique des Hautes Études en Sciences Sociales, le Centre d'histoire de l'Art de la Renaissance, l'Institut de Recherches Historiques du Septentrion, le Centre d'études supérieures de la Renaissance, le Centre Chastel, le LARHRA, J. Barreto, G. Cassegrain, INHA, Paris

- Séminaire **Savoirs et productions du monde au XVI<sup>e</sup> siècle. Lieux, acteurs, échelles**, EHESS, responsable : A. Romano, co-responsable : E. Andretta, J.M. Besse, R. Mandressi, Paris

- Séminaire **Migration et santé**, atelier en partenariat entre l'ANR LAJEH et le LARHRA, S. Chiffolleau

- Séminaire **Histoire de l'environnement Grenoble**, A.-M. Granet-Abisset, Aix en Provence

- Séminaire **Entre les murs, hors les murs. Réflexions sur les mobilités institutionnelles**, Paris 1, coordination M. Rossigneux-Méheust, Paris

- Séminaire **Alpes, Images et Sociétés**, dans le cadre de l'axe Alpes de la MSH-Alpes, LARHRA-GRESEC, Grenoble

## ACTIVITÉS SCIENTIFIQUES 2017 - Programmes de recherche

- Séminaire **Rencontres du Genre**, co-organisation et animation, axe interdisciplinaire Genre de l'ISH, M. Thivend
- Séminaire **Culture et Communication-La Culture à la télévision**, comité d'histoire du Ministère de la Culture, E. Cohen
- Séminaire **Télévision, source, objet, écriture de l'histoire**, Université Paris Diderot, E. Cohen

### Quelques programmes de recherche portés par les membres du LARHRA

#### Elisa ANDRETTA

Coordination du programme *Babel Rome. La nature du monde et ses langues dans la Rome du 16<sup>e</sup> siècle*, avec A. Romano EFR, CAK, LARHRA (2017-2021)

#### Karine BASSET

Coordination du programme *Singulariser les territoires de montagne. Approche critique des labellisations territoriales (19<sup>e</sup>-21<sup>e</sup> s.)* avec V. PEYRACHE-GADEAU (Edytem), Grenoble-Le Bourget du Lac, dans le cadre du LabEx ITEM

#### Renaud BÉCOT

Porteur du programme « Nuisances industrielles », MSH Paris Nord

#### Philippe BOURMAUD

Projet Bourgeon *L'alcool et ses ennemis*, Université Lyon 3

#### J.-F. CHAUVARD

Projet ANR « Processetti ». *Mariage et mobilité à Venise (fin XVI<sup>e</sup>-XVIII<sup>e</sup> siècle)* en collaboration avec l'Université de Padoue, l'Université d'Athènes, l'École française de Rome, l'École française d'Athènes (la pré-proposition a reçu un avis favorable en février 2018)

#### Anne DALMASSO

Projet MECOMO *MÉmoire, COonnaissance et MOdélisation de la Montagne* : innovations et transfert d'outils de conception de plans panoramiques, INRIA, LIG, LARHRA

#### Stéphane FRIOUX

ANR TRANSENVIR (TRANSition ENVIRonnementale) 2016-2019

#### Stéphane GAL

Direction de l'Équipe Télimep, projet Labex ITEM, Université Grenoble Alpes : travail pluridisciplinaire autour de la liminalité en territoires de montagne  
Projet *Marche armée en montagne : archéologie expérimentale*, avec le labex ITEM-Les Amis de Bayard et d'autres partenaires de la société civile

#### Anne-Marie GRANET-ABISSET

COSMETHICS *Les cosmétiques à la confluence entre beauté et santé : Science, pratiques, usages sociaux et nouveaux territoires économiques*, programme de recherche interdisciplinaire (Histoire, science de la communication et de l'information, gestion, psychologie, chimie, pharmacie, médecine) UGA, AMU, Nice, Bordeaux, Paris, Lausanne, Milan, Louvain, Rio, Cross Disciplinary Program 2017 -CDP Idex Grenoble-Alpes, F. Charpigny

Programme *L'écriture de l'histoire des territoires alpins par les musées alpins*, LABEX ITEM en partenariat avec le Labisalp - Université de la Suisse italienne, le Musée dauphinois de Grenoble, l'université d'Aoste (Italie) et le Forte di Bard, l'université de Milan, le Crepa, (Valais) et les musées des Alpes. Porteur avec A. Dalmaso. (2017-2020)

#### Philippe MARTIN

Projet *Superstitions (XVI<sup>e</sup>-XXI<sup>e</sup> siècles)* dans le cadre du Labex COMOD

Projet *Les politiques nationales en matière d'éducation dans la prévention de l'extrémisme violent (France, Belgique, Espagne, Italie)*. Enquêtes et sondages d'opinion sur les pratiques nationales en matière de prévention de la radicalisation, Commission Européenne (Erasmus +). Partenaires : Université de La Rioja (Espagne), Facultés universitaires Saint-Louis de Bruxelles (Belgique), Institut Supérieur d'Études des Religions et de la Laïcité (Lyon)

#### Manuela MARTINI

Programme ANR TIME-US, *Rémunérations et budgets-temps des femmes et des hommes dans le textile en France, fin XVII<sup>e</sup> siècle-début du XX<sup>e</sup> siècle*, ANR-Appel à projets générique 2016

#### Violette POUILLARD

Projet *The Elephant Taming Station (Congo, Uele)*. *Anthropozoological dynamics, colonial policies and international wildlife conservationism, ca. 1899-1960*, Université de Gand, 2017-2020

#### Sophie RAUX

Codirection du programme de recherche annuel du Centre Allemand d'Histoire de l'Art (DFK) à Paris : *L'art de l'Ancien Régime - centres, acteurs, objets*, T. Kirchner 09. 2017 à 07. 2018

Coordination du pré-projet ALGOLUX, *La fabrique de l'éclairage dans les arts visuels. Etude comparative entre représentations picturales et reconstitutions numériques 3D*, PRC soumis à l'appel à projets générique de l'ANR 2018, déposé au CES 38 (La Révolution numérique : rapports au savoir et à la culture), LARHRA, LISIC

## ACTIVITÉS SCIENTIFIQUES 2017 - Programmes de recherche

(ULCO), collaborations des Université de Strasbourg, Université du Québec à Montréal et Université Catholique de Louvain

### Mathilde ROSSIGNEUX-MÉHEUST

Projet de recherche *Les micropénalités en institutions en Europe (XIX<sup>e</sup>-XX<sup>e</sup> siècles). Pistes pour une histoire sociale comparée de la dimension punitive des institutions à l'époque contemporaine*, LARHRA / Centre d'histoire du XIX<sup>e</sup> siècle, coordinatrice avec E. Génard

### Pierre VERNUS

Pojet européen H2020-SC6-CULT-COOP-2017 SILKNOW *Silk heritage in the Knowledge Society*, F. Charpigny, N. Coquery, P. Vernus, de mars 2018 à mars 2021

### Philippe RYGIEL

Programme *Archives du droit international*, Labex passés dans le présent, Nanterre, de 2017 à 2019

### Muriel SALLE

Projet GES-HTE *Genre et Education à la Sexualité Histoire Territoire Enseignement*, fédération de recherche RELYS (Recherches en éducation Lyon- Saint-Etienne), Laboratoire de l'Education – UMS 3773

## Collaborations et participation à des recherches collectives

### Elisa ANDRETTA

*Traduzioni, lingue e circolazioni di manoscritti e libri nell'Europa della prima età moderna* (Sapienza-Università di Roma), responsable : M. A. Visceglia

### Nadine BÉLIGAND

*L'Encyclopédie des Historiographies. (Amériques)*, CESSMA Savoirs, Paris  
*La construction de la nocturnité dans et par les rituels : anthropologie et histoire*, Laboratoire LESC, Université de Paris Ouest Nanterre

### Sandra BRÉE

*Les séparations en France et en Italie à la fin du XIX<sup>e</sup> siècle*, en collaboration avec Cristina Munno (Université catholique de Louvain, Belgique, Université Bocconi, Milan)

*Le mode de garde des enfants influence-t-il la remise en couple ?*, en collaboration avec Thomas Baudin, IÉSEG Business School, Lille Economie Management et IRES (Institut de Recherche Economique et Sociale, Université catholique de Louvain)

*Le déclin de la fécondité en Belgique et en France depuis la fin du XIX<sup>e</sup> siècle*, en collaboration avec Thierry Eggerickx et J-P. Sanderson (Centre de recherche en démographie, Université catholique de Louvain)

### Christophe CAPUANO

ANR Euraseemploi (INALCO, Sciences Po) : *Croissance et réforme d'emploi. Une comparaison euro asiatique de l'incertitude au travail*, responsable du volet « Services à domicile/ services à la personne »

### Florence CHARPIGNY

GIS ACORSO *Apparences Corps et Sociétés*, Université Rennes 2/CERHIO (Centre de Recherches Historiques de l'Ouest)

### Sylvia CHIFFOLEAU

ANR LAJEH *Time of conflict, time of migration : Reflection on the categories and genealogy of migration in the Middle East*, Ifpo Amman et LEST de Marseille

### Évelyne COHEN

Prolongement du programme de recherches PICS PIMI Franco-Brésilien : *Patrimoines-Images-Médias-identités*

### Fabrizio FILIOLI URANIO

Membre du projet *Les élites italiennes et les monarchies européennes: circulations et réseaux de pouvoir (XVI<sup>e</sup>- XVIII<sup>e</sup>s.)*, A. Cogné et E. Bourdeu, École française de Rome (2017-2021)

### Stéphane GAL

Comité Lesdiguières : collaboration avec les services du patrimoine et de la culture du conseil départemental de l'Isère. Poursuite du programme de *l'Année Lesdiguières* en Isère et Hautes Alpes

### Anne-Marie GRANET-ABISSET

Programme ANR *Histinéraires, La fabrique de l'histoire telle qu'elle se raconte*, P. Garcia, IHTP et le LARHRA

### Fabienne HENRYOT

Collège universitaire Henry Dunant (Genève) ; ISERL (Lyon) Recherche documentaire : *Les politiques nationales en matière d'éducation dans la prévention de l'extrémisme violent (France, Belgique, Espagne, Italie)*, Université de La Rioja (Espagne), Facultés universitaires Saint-Louis de Bruxelles (Belgique), Institut Supérieur d'Études des Religions et de la Laïcité (Lyon), dans le cadre d' Erasmus +

### Pierre JUDET

Co-direction du WP4 IDEX « Trajectories », *Les Trajectoires socio-écologiques des vallées alpines soumises à la variabilité climatique*, dirigé par N. Buclet, S. Anquetin et S. Lavorel Université Grenoble Alpes, PACTE, IGE/ LTHE, LECA

Structure Fédérative de Recherche *Territoires en réseau*, Université Grenoble Alpes, Grenoble

LABEX ITEM *Innovation Territoires de Montagne*

## ACTIVITÉS SCIENTIFIQUES 2017 - Programmes de recherche

### Yves KRUMENACKER

ANR LODOCAT *Chrétientés lotharingiennes et Dorsale catholique. IX<sup>e</sup>-XVIII<sup>e</sup> siècle*, Coordonnateur international Frédéric Meyer, CRULH (EA 3945) Université de Nancy-Metz

### Manuela MARTINI

Ateliers *Construire l'Archive de l'histoire des femmes et du genre en Europe. Droits, travail et corps du moyen âge à l'époque contemporaine*, Deutsche Forschungsgemeinschaft, Maison des sciences de l'homme à Villa Vigoni, Italie (coord. A. Bellavitis, S. Mass, S. Feci)

Projet *Gender and policies for the management of labour in Greek industry in a comparative perspective, 19<sup>th</sup>-20<sup>th</sup> century*, coordonné par L. Papastefanaki, Université de Ioannina, Grèce

### Igor MOULLIER

Membre du Comité d'histoire préfectorale (Ministère de l'Intérieur), programme de recherche *Les préfets et le droit*

### Vincent PORHEL

ANR TRANSENVIR *Transition Environnementale : innovations politiques et sociales face aux risques environnementaux en milieu urbain (années 1950-années 2000), 2016-2019*

Projet GES-HTE *Genre et Education à la Sexualité - Histoire Territoire Enseignement*

### Laurence PREMPAIN

*Diverging Fates. Circus People under the national Socialism*. Centre d'études Nordiques (CENS), IHRA, Fondation pour la Mémoire de la Shoah, l'Académie de Finlande, la fondation finlandaise Kone, Université d'Helsinki

### Mathilde ROSSIGNEUX-MÉHEUST

Groupe de recherche sur les institutions disciplinaires (GRID) : projet sur les micropénalités et les mobilités institutionnelles

### Philippe RYGIEL

ANR Daphné, qualité de la donnée (CNAM, Paris I)

### Christian SORREL

*I Concilio Vaticano I e la modernità*, Pontificia Università Gregoriana, Rome, Université Paris Sud - Deutsches Historisches Institut, Roma, LUMSA Roma, Rome

### Marianne THIVEND

*Les diplômé.es de l'enseignement professionnel : quelles réussites ?* Analyse des parcours scolaires, du rapport au travail et de l'insertion dans le métier. Approches sociologiques et historiques, Centre Max Weber, LARHRA,

Pépinière Interdisciplinaire « Laboratoire de L'Éducation », ENS Lyon

### Gilles VERGNON

Programme *Derechas y nacion en la Espana contemporanea. Culturas e identidades en conflicto (2015-2018)*, Universidad de Valencia/Ministerio de Economía, Industria y Competividad

### Écoles thématiques, programmes de recherche achevés

### Anne-Marie GRANET-ABISSET

Programme PEPS *Raretés*, programme interdisciplinaire Histoire et géophysique LARHRA IRSTEA, programme porté par N. Eckert, IRSTEA Grenoble, sur la modélisation des avalanches et la modélisation des informations historiques à partir de deux terrains d'études : la Maurienne et le Queyras

### Olivier CHATELAN

Programme *L'Amérique latine comme utopie missionnaire contemporaine. L'envoi de prêtres internationaux au Brésil, 1950-1990*, projet Bourgeon, Lyon 3

### Jean-François CHAUVARD

Projet *Migration, mariage et société à Venise (XVI-XVIII<sup>e</sup> siècle)* avec l'Università degli Studi di Padova, Archivio storico del Patriarcato di Venezia

### Bernard HOURS

Projet GOOD *Governance of Old Organizations and Durability*, projet Bourgeon Lyon 3, en partenariat avec P. Wirtz, Université Lyon 3

### Évelyne COHEN

PICS PIMI CNRS 2015-2017 Patrimoines-Images-Médias Identités France/ Brésil

### Sophie RAUX

Projet PEPS CNRS, Mission à l'Interdisciplinarité et réseau national des MSH : *Le pont Notre-Dame en 5D* Porté par le LARHRA. Laboratoires associés : LISIC (ULCO), CREHS (Artois), IRHIS (Lille 3), ISH (Lyon)



© LARHRA / LISIC / CREHS / IRHIS / CHROMELIGHT STUDIO

Pont Notre Dame, vue rapprochée sur la boutique du marchand-mercier Gersaint, restitution de l'intérieur et de l'accrochage en façade de la grande enseigne peinte par Watteau

## Activités des doctorant-e-s

Représentantes lyonnaises : Julie Cosson et Irène Gimenez  
Représentant.e.s grenoblois : Emma-Sophie Mouret et Benjamin Coulomb

Les représentant-e-s des doctorant-e-s du LARHRA ont pour mission d'assurer le lien entre le laboratoire et les doctorant-e-s que ce soit par la diffusion des informations relatives à son fonctionnement ou par la médiation entre ses différents membres. Ils/elles sont à la disposition des doctorants pour répondre aux questions relatives à la thèse ou à la vie quotidienne des jeunes chercheurs.

## Atelier des doctorant-e-s du LARHRA 2017-2018

Depuis quelques années maintenant, les représentant-e-s organisent en moyenne une fois par mois un atelier à destination des doctorants du LARHRA afin de les guider dans leurs démarches de recherche et dans les procédures qui rythment leurs années de doctorat. Ces séances tendent à aborder différentes thématiques relatives aux préoccupations pratiques et générales du travail de thèse, pour les nouveaux doctorants mais aussi ceux en fin de recherche. Elles permettent notamment d'apporter un soutien et de développer les échanges entre les membres du laboratoire. Ces ateliers se déroulent de manière conviviale et informelle, le lundi matin (sauf exception) de 9h30 à 12h, à l'ISH à Lyon et en simultané en salle B1 à Grenoble, grâce au système de visioconférence. À chaque séance, des intervenant-e-s sont invité-e-s pour vous faire part de leurs expériences, vous informer et vous conseiller tout au long de votre parcours de recherche.

### Programme 2017-2018 :

- 23 octobre : L'environnement professionnel des doctorant-e-s et démarches administratives.
- 20 novembre : L'enseignement à l'université.
- 27 novembre : Sources et terrain.
- 11 décembre : Les débouchés extra-universitaires.
- 29 janvier : La thèse et le numérique.
- 05 février : Publications et bibliométrie.
- 12 mars : La communication orale.
- 09 avril : Rédaction de la thèse et d'articles.

Les représentant-e-s organisent également une journée d'étude par an.

- 14 mai : Journée d'étude sur les migrations.

## Cafés histoire avec la bibliothèque municipale du 3ème arrondissement

Depuis quelques années également, les représentant-e-s des doctorant-e-s de Lyon ont mis en place un partenariat avec la Bibliothèque municipale du 3ème pour l'organisation des « Cafés histoire ». Trois fois par an, des doctorant-e-s ou jeunes chercheur-e-s interviennent sur une thématique définie par la bibliothèque pour présenter leur recherche auprès d'un public varié et souvent novice. Le but de cette manifestation est de valoriser le travail de doctorant-e dans un cadre convivial et non-académique et de faire connaître la recherche au grand public. Chaque séance s'organise sous la forme d'une présentation par l'intervenant-e de son travail puis d'une discussion/échange dynamique avec la salle, le tout autour d'une collation.

La thématique retenue pour l'année 2017/2018 est le « Jeu » et les séances à venir auront lieu le 08 février et le 26 avril, à la Bibliothèque Municipale du 3ème, au 246 rue Duguesclin.





## Nouvel Axe Savoirs. Acteurs, dynamiques, espaces

L'axe *Savoirs* procède de l'évolution de l'axe *Éducation, cultures et constructions sociales*. Ce nouvel axe élargit son approche et replace les questions d'éducation et d'enseignement au sein des problématiques plus générales de production, de circulation et de diffusion des savoirs dans la perspective d'une histoire culturelle et sociale de la Renaissance à nos jours. Dans une acception large, l'histoire des savoirs intègre l'histoire des sciences ainsi que la diversité des connaissances théoriques et abstraites, les savoirs pratiques, techniques, administratifs, scolaires, les savoir-faire professionnels. Elle étudie non seulement les grandes disciplines instituées mais aussi celles auxquelles notre société ne reconnaît plus guère de valeur scientifique, à l'instar de l'alchimie ou la théologie, qui ont pourtant contribué, et longtemps, à dire le monde. Elle est aussi une histoire de l'ignorance. L'histoire des savoirs s'intéresse tant aux acteurs, aux dynamiques, qu'aux espaces des savoirs. Elle permet d'appréhender les savoirs non dans un registre positiviste de vérité que l'on découvrirait progressivement, mais comme l'expression d'un rapport au monde à une époque et dans un milieu donnés. L'axe focalise particulièrement son attention sur les relations respectives entre savoirs et éducation, croyances, pouvoirs, et écriture de l'histoire.



Gravure de Jost Ammann dans Hartmann Schopper, *Panoplia omnium liberalium mechanicarum aut sedentariarum artium genera continens*, Francofurti ad Moenum, apud Georgium Coruinum, 1568, F°27 (Bibliothèque municipale de Lyon, Rés 344409).

L'histoire des savoirs s'intéresse à **l'histoire de l'éducation**. Comme produit des dynamiques sociales, économiques, politiques et culturelles, l'éducation subit le poids et les contingences de son époque tout en participant à l'évolution générale des sociétés. De ce fait l'histoire de l'éducation ne se limite pas au cadre classique de la classe ni à l'enseignement théorique général. Elle comprend aussi bien l'histoire des institutions officielles d'éducation, les apprentissages manuels, les savoir-faire, les transmissions au sein d'ateliers, échoppes, usines ou tout autre espace d'enseignement (ferme-école...), sans oublier l'espace privé. Les recherches portent aussi sur l'histoire de l'éducation dans l'Empire Ottoman et les États issus de son démembrement.

Au sein de la thématique **Savoirs et croyances**, il s'agit d'étudier les liens multiples et complexes entre le su et le cru, dans leurs prétentions véridiques parfois concurrentes, voire contradictoires. Les relations entre savoirs et religions interrogent la place des confessions dans l'élaboration des représentations, savantes ou non, du monde. Au-delà de leur vocation eschatologique, les religions sont aussi porteuses de savoirs, contribuent à en légitimer et ont longtemps structuré les champs de la connaissance. Les religions sont aussi parfois entrées en concurrence, en opposition, voire en conflit avec d'autres formes de savoirs. Mais les croyances ne se cantonnent pas au champ du religieux. Ces certitudes, ces opinions plus ou moins rationnelles mettant en suspens le doute au profit d'une conviction intime, personnelle ou collective, trouvent parfois une place centrale dans d'autres domaines. L'histoire montre que même certaines démarches qui se présentent comme scientifiques ne sont pas toujours dénuées de croyances qui les sous-tendent de façon plus ou moins implicites ou clairement conscientisées (progressisme, scientisme, racialisme...). C'est dire à quel point il faut dépasser le clivage simpliste entre savoirs et foi, raison et religion, rationalité et superstition. De très nombreux domaines comme ceux de l'histoire des sciences, des loisirs, des pratiques alimentaires et gastronomiques, de la consommation révèlent cette part subjective qui opère dans les processus globalement rationnels.

Le thème **Savoirs et pouvoirs** s'intéresse au rôle des institutions dans la production et la validation des savoirs, à la fois comme commanditaires d'enquêtes, comme producteurs de savoirs et enfin comme instances de régulations. Sciences et pouvoirs sont engagés dans des processus de co-construction : l'État moderne et contemporain se nourrit de savoirs multiples qui lui permettent de gouverner les populations et les territoires. Les sciences s'institutionnalisent, recherchent l'appui des pouvoirs et créent en leur propre sein des mécanismes de reconnaissance et de domination. À ce titre, les questions d'orthodoxie et d'hétérodoxie et les processus de délimitation des savoirs légitimes ou non seront particulièrement étudiés.

L'axe s'intéresse aussi aux **savoirs historiques** dans une approche à la fois historiographique et épistémologique. La question du temps et des temporalités historiques y tient naturellement une place déterminante tant par ce qu'elle révèle des rythmes – saccadés, multiscalaires et parfois contradictoires – de l'histoire des hommes mais aussi par ce qu'elle dit des structures sous-jacentes, culturelles et sociales, du rapport à cette dimension essentielle de l'existence.

Les membres de l'axe Savoirs. Acteurs, dynamiques, espaces  
LARHRA

## Le séminaire *Alter Orient*, un nouveau séminaire du LARHRA

Le séminaire *Alter Orient* a pris la suite, depuis septembre 2017, du séminaire *Écrire les modernités arabes* qui existait depuis la rentrée 2011. Le changement d'objet est aussi un recentrage sur une approche historique qui prenait acte du caractère problématique de la notion de « monde arabe ». Il est aussi le produit de la réflexion née de la pratique, par les chercheurs et enseignants du LARHRA, du programme proposé aux agrégations et au CAPES d'histoire et géographie depuis 2016, centré sur le « Moyen-Orient » contemporain. Le périmètre englobé par le « monde arabe » apparaît remis en question aussi bien par le haut que par le bas : entre l'existence d'un « monde musulman » à l'échelle planétaire, tout aussi problématique, et la revendication d'existence d'un « monde berbère » ou de « littératures francophones » à des échelles plus régionales, le paradigme est apparu trop lié à l'émergence du nationalisme arabe et sans doute trop réducteur pour rendre compte de l'ensemble des dynamiques sociales et des processus à l'œuvre dans une région qui communique dans bien d'autres langues que l'arabe : le turc, le persan, l'hébreu, le kurde pour ne citer que les langues officielles des États ou d'espaces politiques autonomes avec lesquels le « monde arabe » est en interaction permanente.

La dénomination *Alter Orient* assume le caractère fluctuant des contours d'une région définie, selon l'expression de Vincent Capdepuy, par sa « centralité géographique [...] au sein de l'espace de l'Ancien Monde » et par le point de vue porté sur elle : *L'Orient, c'est d'abord la figure de l'Autre*, lentement sédimentée au fil des siècles, dont on peut dire qu'il est autant une construction de « l'Occident » que celui-ci a été élaboré par « l'Orient » comme figure d'altérité radicale. Les âges d'un regain d'intérêt de l'Europe et des Amériques pour l'Orient, celui de l'impérialisme, de la colonisation et de la décolonisation, celui du post-colonial ont chacun à leur manière, contribué à façonner une frontière, qui n'est pas seulement géopolitique mais qui traverse chacune des sociétés « occidentale » et « orientale ». Et la métaphore du miroir ne rend qu'imparfaitement compte des porosités à l'œuvre dans chacune d'elles : l'autre n'est pas seulement une figure de soi-même ; il- elle est un-e partenaire qui interagit, un passé commun et un avenir possible.

Le séminaire *Alter Orient* entend ainsi assumer l'ensemble des facettes d'un Orient qui ne se résume pas à ses dimensions géopolitiques. S'il envisage de rendre compte des recherches les plus actuelles sur l'histoire des sociétés du Maghreb et du Moyen-Orient contemporains, il entend aussi privilégier la dimension du témoignage et donner la parole à des acteurs des sociétés civiles concernées, de façon à *livrer sur les espaces de ces régions une image autre que celles dont on a l'habitude ou auxquelles on pourrait s'attendre*. Les productions culturelles, les mobilisations militantes et les initiatives de résilience sont des lieux d'observation privilégiés de dynamiques passées ou en cours. C'est la raison pour laquelle il s'est associé au Forum de solidarité euro-méditerranéenne (FORSEM) dans l'objectif que s'est fixé cette association lyonnaise, née dans le sillage des révolutions arabes de 2011, d'information sur « ce qui se passe » d'une rive à l'autre de la Méditerranée.

Séminaire enfin : lieu des utopies où l'on peut rêver d'un *Orient autre* que celui dont les convulsions informent notre modernité ; où il est possible de jeter les ferments d'autres avenir possibles. En somme, un projet et une ambition d'historiens.

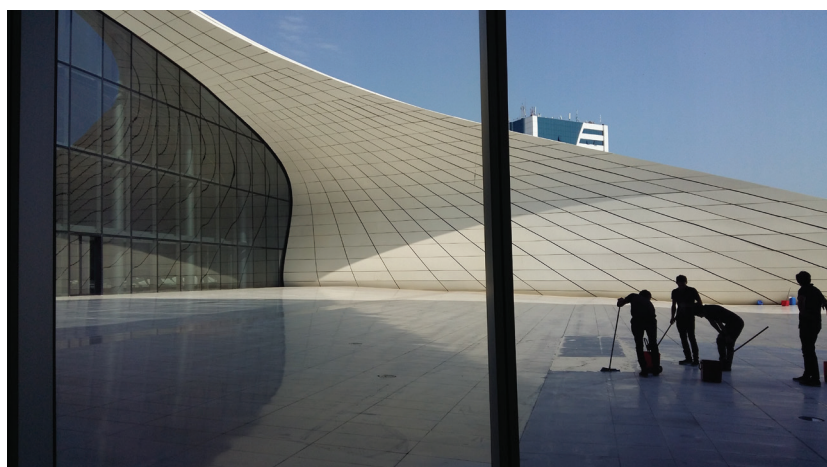


Photo : F. Abécassis. Centre culturel Haidar Aliyev, Bakou, 2016.  
Bâtiment conçu en 2007 par l'architecte irakienne, Zaha Hadid.

Frédéric Abécassis  
ENS de Lyon, LARHRA

## Préparation du colloque international Tony Garnier (1869-1948)

### Dessiner et construire la cité moderne avant 1920

Ce colloque fera l'objet d'un partenariat entre le LARHRA et l'INHA.

Organisé par Laurent Baridon, Nathalie Mathian et Gilbert Richaud (Université Lumière-Lyon 2 – LARHRA), il se déroulera en juin 2019, à Lyon. Consacré à Tony Garnier à l'occasion du 150<sup>ème</sup> anniversaire de sa naissance, il vise à renouveler la connaissance sur le travail de cet architecte à partir de deux approches spécifiques qui ont trait d'une part à la production graphique et de l'autre à la construction. Le comité scientifique, en cours de constitution, est pour l'heure composé d'Anne-Sophie Cléménçon, Jean-Louis Cohen, Bernard Espion, François Loyer, Jean-Philippe Garric, Réjean Legault, Valérie Nègre, Jean-Luc de Ochandiano, Sylvie Ramond et Pierre Vaisse.

Le colloque entend analyser le travail de Tony Garnier avant 1920, dans la partie la plus fondatrice et la plus intéressante de son histoire. L'objectif est double. Il s'agit d'une part de reconnaître les linéaments et les aboutissements d'*Une Cité industrielle. Étude pour la construction des villes*, son livre publié en 1917 au terme d'une longue préparation qui s'origine en 1899. D'autre part, le colloque entend analyser précisément les sources de la culture constructive de Tony Garnier et les spécificités techniques de ses réalisations.



Anonyme, Chantier de Grange-Blanche, ca. 1916  
(Archives municipales de Lyon)

Il a souvent été remarqué que les édifices construits par Tony Garnier à Lyon présentent de fortes similitudes avec les planches d'*Une Cité industrielle : étude pour la construction des villes*. Publiées en 1917, bien longtemps après le premier plan d'ensemble conçu vers 1899 à la Villa Médicis où Garnier était pensionnaire de l'Académie, les vues qui le constituent nourrissent l'œuvre lyonnaise autant que celle-ci les inspire. Au-delà des sources stylistiques et idéologiques d'*Une Cité industrielle*, partiellement explorées, le colloque entend étudier la matérialité de ce livre. Les planches qui le constituent presque entièrement ne sont pas datées. Elles sont souvent reprises, redessinées pour faire l'objet d'impressions multiples comportant de modestes différences. D'une façon générale, la pensée de Tony Garnier est visuelle et elle s'appuie sur la reprise permanente des dessins et des planches, parfois en liaison avec l'évolution des projets et des réalisations. Cet aspect, encore très largement méconnu, indique bien qu'il n'est pas seulement un excellent dessinateur qui maîtrise les effets du lavis. À ce titre, Tony Garnier peut être considéré comme un constructeur d'image autant que comme un bâtisseur d'édifices.



« Habitation, les murs coupés à 1,50 m au-dessus du sol »,  
*Une cité industrielle, Étude pour la construction des villes*, Paris,  
Vincent, 1917, pl. 80

Le colloque accordera une importance particulière aux matériaux et aux techniques de construction. Les premiers projets de Tony Garnier témoignent de ce qu'il prévoit d'utiliser le ciment armé mais le plus souvent de façon limitée. Héritier de la technique traditionnelle et régionale du pisé, il la modernise en mêlant gros béton, ciment armé et pisé de mâchefer. Faisant preuve d'un usage économique de ces matériaux peu onéreux, il les met en œuvre par des moyens artisanaux nécessitant une importante main d'œuvre. Tony Garnier, loin de l'image réductrice du dessinateur esthète, démontre qu'il est aussi un constructeur, à l'instar d'Auguste Perret. Adeptes d'une pragmatique du chantier, son architecture est fondée sur la mise en œuvre et l'économie des moyens comme des matériaux. En découle une conception monolithique de l'édifice, très éloignée de l'esthétique structurelle d'Auguste Perret.

Par ailleurs, le colloque est l'occasion de réfléchir et de développer un projet de musée virtuel Tony Garnier. Le nombre considérable de dessins, de publications et de documents de nature diverse, leur dissémination dans plusieurs fonds (Musée des Beaux-arts de Lyon, Société académique d'architecture, fondations et collections privées, etc.), incite à envisager la création d'un site internet qui mettrait à disposition des informations et des reproductions de ces documents indispensables à la connaissance de l'œuvre et à sa diffusion. Dès le mois de mars 2018, une étudiante de master, Meriem Maaloul, effectuera un état des lieux des sites existants en s'intéressant particulièrement à leur projet scientifique, leur conception et leurs fonctionnalités. L'entreprise a été lancée par Jean-Paul Collet l'an dernier avec la réalisation de la numérisation, particulièrement difficile techniquement, des planches d'*Une cité industrielle* – à partir d'un exemplaire de la Société académique d'architecture de Lyon obtenu par l'entremise de Gilbert Richaud.

Laurent Baridon  
Université Lyon2, LARHRA

## COSMETHICS

### *Les cosmétiques, à la confluence entre beauté et santé : Sciences, pratiques, usages sociaux et nouveaux territoires économiques*

Cross Disciplinary Program (CDP) - 2017

Porteur du projet : Anne-Marie GRANET-ABISSET, UGA

Moins connus que les parfums, moins médicaux que les médicaments, les cosmétiques sont des produits de consommation que des femmes et des hommes, depuis l'Antiquité, se mettent sur la peau à des fins esthétiques, hygiéniques, médicales ou symboliques, pour se soigner ou se distinguer. *Cure et Care* en suivant les normes culturelles et sociales de leur époque. Peu étudiés par la recherche académique, paraissant en termes de produits de consommation ressortir d'un domaine secondaire, malgré la prégnance économique de ce secteur industriel, ils posent pourtant une question de société essentielle que seule une approche fortement interdisciplinaire permet de réaliser : comment concilier la quête de la beauté avec des impératifs de santé dans les sociétés contemporaines, depuis les années 1950 ?

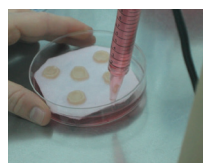
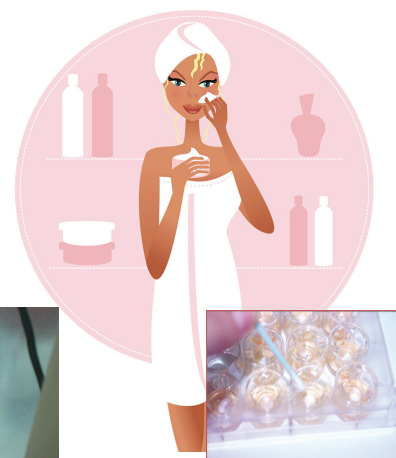
Cette question a interpellé un collectif de chercheurs. Porté à l'Université Grenoble Alpes par le Pôle SHS auquel sont associés les Pôles PSS, CBS, le projet envisage le sujet de manière globale. Pour ce faire, il s'appuie sur une équipe interdisciplinaire solide et originale (Histoire, Gestion, Psychologie, Sciences de l'Information et de la Communication, Chimie-Biologie, Pharmacie et Santé publique) qui, disposant de liens forts avec des structures professionnelles et industrielles, a construit des partenariats nationaux et internationaux, au niveau de la recherche comme de la valorisation des résultats. Pour traiter de ce sujet qui intègre de manière étroite et conjointe à l'étude de l'évolution d'un secteur dans toutes ses dimensions, celle de la jeunesse, de la coloration et de l'aspect de la peau, l'équipe a choisi de construire son programme autour de quelques thèmes partagés :

- Comprendre la manière dont les cosmétiques révèlent et participent au processus de construction des normes de beauté avec les nouvelles exigences du bien-être. Analyser leur production, leur marchandisation, la place des consommateurs et les territoires qui les portent depuis les années 1950, une période de profonde mutation des sociétés contemporaines, qui voit notamment l'émergence des cosmétiques bio et naturels face à la dermo-cosmétique et aux cosmétiques conventionnels dans un contexte de mondialisation et de compétition affirmée.

- Comprendre la double injonction au maintien d'une peau « blanche » et jeune. Alors que s'amplifient les demandes faites à la science pour garantir « l'éternelle jeunesse » face au vieillissement des sociétés occidentales, quid des attentes en matière d'aspect et de coloration de la peau, de son traitement ? Quelles normes générationnelles, genrées, sociales, économiques ? Quels mécanismes psychologiques, sociaux et culturels sous-tendent les comportements ?

- Aborder un sujet inédit et peu visible, celui de l'émergence d'un problème de santé publique à travers la composition des produits depuis la conception des molécules actives, la fabrication jusqu'à la consommation des cosmétiques et leurs effets (en termes d'efficacité/ nocivité) ; interroger et agir sur les modalités de diffusion de l'information.

Plusieurs objectifs opérationnels sont prévus avec une finalité professionnelle marquée : il s'agit de compléter la cosmétothèque (bibliothèque numérique) des savoirs et savoir-faire cosmétiques, que l'innovation permanente efface trop rapidement alors que leur conservation pour un ré-usage est un enjeu industriel. Cette application prévoit une dimension forte consacrée à la « cosmétopée », qui renvoie à l'usage industrialisé des savoirs traditionnels utilisés de manière scientifique ou rationnelle. Ensuite, un des enjeux est de participer de manière interdisciplinaire à l'enrichissement de l'outil de cosmétovigilance. On élaborera une filière analytique complète d'évaluation des produits cosmétologiques, qui ira de l'expérimentation in-vitro sur des modèles innovants et réalistes de peau humaine bio-imprimée, se substituant aux expérimentations sur les animaux, à la mise au point d'une méthodologie d'évaluation clinique, de traçabilité de la supply chain et d'élaboration d'un outil d'information testé expérimentalement, permettant aux consommateurs d'identifier rapidement les bénéfices et les risques d'un produit.



Anne-Marie Granet-Abisset  
Université Grenoble Alpes, LARHRA

## Consortium *Data for History*

**Coordinateurs :** Francesco Beretta, Vincent Alamertery

**Participants du LARHRA :** Christine Chadier, Djamel Ferhod, Bernard Hours, Solenn Huitric, Pierre Vernus.

### Institutions participantes :

**Autriche :** Académie autrichienne des sciences - ACDH ;  
Université de Graz - ZIM-ACDH

**Allemagne :** Académie des sciences de Göttingen - GCDH ;  
Université des sciences appliquées de Leipzig - AKSW

**France :** Centre François Viète (Brest) ; IFROSS (Lyon) ;  
LHSP-AP (Nancy) ; TEMOS (Lorient)

**Grèce :** FORTH-ICS

**Italie :** CNR-ISTI ; Université de Florence - Vast-Lab

**Luxembourg :** Université du Luxembourg - C2DH

**Pays-Bas :** Huygens ING

**Suisse :** École polytechnique fédérale de Zürich - GTA ; Fondation des sources du droit de la Société suisse des juristes



## Présentation

Le Pôle histoire numérique a organisé les 23 et 24 novembre 2017 l'atelier constitutif du consortium international *Data for History* et a accueilli à l'ENS de Lyon une trentaine de collègues historiens, historiens de l'art, archéologues et spécialistes des sciences de l'information venus de toute l'Europe.

L'objectif de ce consortium est d'améliorer l'interopérabilité des données géo-historiques produites par différents projets afin de les mutualiser et de les mettre à la disposition de la communauté des chercheurs. Dans le contexte du web sémantique, *lingua franca* des échanges numériques, les membres du consortium vont adopter une méthode commune et interdisciplinaire de modélisation, de conservation et de gestion des données. Cette méthode permettra d'apporter un soutien fondamental aux projets de recherche, notamment en histoire, en leur proposant pratiques et outils communs, et en les aidant à gérer les différentes étapes du cycle de vie des données (collecte des sources, modélisation, production des données, analyse, publication, stockage pérenne dans les infrastructures prévues à cette fin, telle la TGIR HumaNum en France).

L'organisation en consortium vise à promouvoir l'activité d'une communauté internationale de chercheurs en SHS et d'informaticiens intéressés par un modèle partagé des données (une ontologie) dans lequel pourront s'inscrire les spécificités de chaque projets. Ce modèle est produit au sein du cadre conceptuel du CIDOC CRM et de ses extensions, ontologie de haut niveau développée à l'origine pour les données du patrimoine et de la culture, et standardisée par l'ISO depuis 2006. Le LARHRA participe activement au développement du CIDOC CRM, et notamment d'une extension dédiée à la vie sociale, en mettant ainsi à la disposition de la communauté qui maintient le CRM dix ans d'expérience en matière de modélisation des données historiques, récoltée dans le cadre du projet *symogih.org*.

Au coeur de ce processus se trouve un environnement de gestion d'ontologie mis à la disposition du consortium *Data for History* par le Pôle histoire numérique du LARHRA. Cette application en ligne est conçue pour faciliter la compréhension des différents modèles de données liés au domaine de la recherche en SHS et pour soutenir un processus d'application de l'ontologie du CIDOC CRM aux besoins spécifiques de chaque projet. Elle permettra aux projets de recherche, notamment en histoire (ANR, projets collectifs ou individuels, thèses, etc.), de documenter et d'explicitier le modèle utilisé pour la production des données. Cette démarche garantit et de facilite l'interopérabilité des données, leur réutilisation pour de nouvelles recherches et leur pérennisation.

Le site du consortium : <http://dataforhistory.org/>

Le site de l'environnement de gestion d'ontologie : <http://ontologies.dataforhistory.org/>

Vincent Alamertery, Francesco Beretta  
CNRS, LARHRA

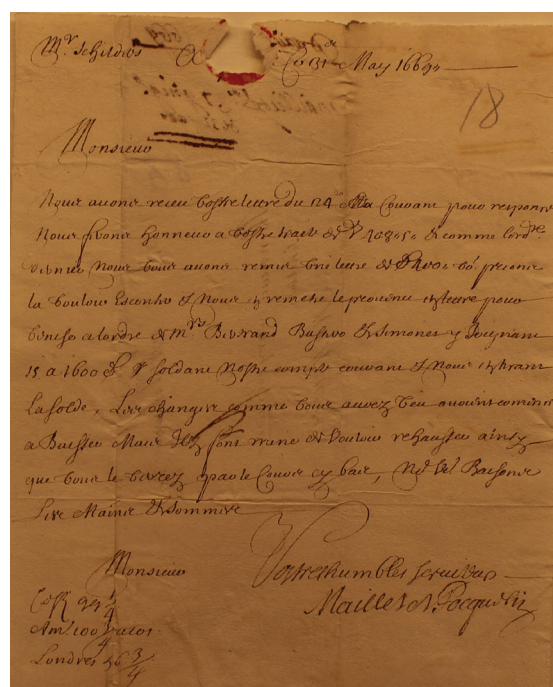
## La place de Paris et la banque internationale au temps du Roi Soleil

L'ordre donné par Maillet & Pocquelin de Paris à son correspondant anversois Henri-François Schilders concerne une opération qui est représentative des affaires menées par les deux firmes : il s'agit d'une opération d'arbitrage visant à tirer profit de l'évolution des cours du change sur différentes places boursières. Le support de ces opérations est la lettre de change qui, toute l'époque moderne durant, fut l'instrument essentiel pour effectuer des paiements à longue distance sans avoir recours au transport - toujours risqué et couteux - de monnaie. La lettre de change correspond à un bout de papier émis par le tireur sur lequel sont fixés les termes de la transaction cambiaire. Le tireur la délivre au donneur qui lui verse

|  |                                     |
|--|-------------------------------------|
| M(onsieu)r Schilders   | A [Paris], ce 31e May 1669          |
| Monsieur,  |                                     |
| Nous avons receu vostre lettre du 24e du courant ; pour responce, nous ferons honneur à vostre traite de [écus] 408:5 ; & comme l'ord[ina]ire dernier nous vous avons remis une lettre de D 400 vo[us] prions la vouloir esconter & nous en remetre le provenu en lettre pour Venise à l'ordre de M[essieu]rs Bertrand Bastero & Simonet y joignant 15 à 1600 d[ucats], soldant nostre compte courant & nous en tirant la solde ; les changes, comme vous aurez veu, avoient commencé à baisser, mais ils font mine de vouloir rehausser, ainsy que vous le verrez par le cours cy-bas ; no[us] vo[us] baisons les mains & sommes, |                                     |
| Monsieur,  | vostres humbles serviteurs          |
|  | Maillet & Pocquelin                 |
| costi 99 $\frac{1}{4}$   | Am[sterdam] 100 $\frac{3}{4}$ à 101 |
|  | Londres 56 $\frac{3}{4}$            |

en contrepartie la somme stipulée dans la lettre en monnaie locale. Le donneur l'envoie ensuite par la poste au bénéficiaire, qui la présente au tiré pour en recevoir la valeur en monnaie de la place de réception à l'échéance de la lettre. Entre la place d'émission et la place de réception s'opère ainsi un transfert d'argent du tiré au tireur et, en direction inverse, du donneur au bénéficiaire. Les transactions cambiaires auxquelles se réfère le passage cité de la lettre de Maillet & Pocquelin compliquent ce schéma de base dans la mesure où elles incluent des endossements, c'est à dire des transferts d'ordres d'un bénéficiaire à un autre, lesquels sont consignés au dos des lettres de change. La comptabilité de H.-F. Schilders révèle en effet que la lettre de 400 ducats espagnols tirée de Madrid sur Anvers et remise par Maillet & Pocquelin à leur correspondant anversois est payable à l'ordre de la firme parisienne Nicolas & Thomas Tardif ; à Paris, Maillet et Pocquelin en a donc payé la valeur aux Tardif pour qu'ils l'endossent au profit de H. F. Schilders. Avec la valeur reçue pour cette lettre H. F. Schilders achète, conformément aux ordres de ses commettants parisiens, deux lettres tirées sur Venise pour une valeur de 2000 ducats vénitiens qu'il remet, toujours selon l'ordre de Maillet & Pocquelin, au profit de la firme lyonnaise Bastero & Simonet, à laquelle il envoie par la poste à Lyon les lettres de change qu'il avait reçues des tireurs anversois. Afin de se rembourser de ce qu'il a déboursé plus pour les remises vénitiennes qu'il n'avait reçu pour la remise madrilène, il tire enfin le même jour en deux lettres 1500 écus français sur ses commettants parisiens. Sur les comptes que H. F. Schilders tient avec la firme parisienne, cette opération d'arbitrage se matérialise par la mise en crédit de la remise en provenance de Madrid et des deux traites sur Paris, d'une part, et par la mise en débit des deux remises sur Venise, de l'autre. En défaut de précisions sur le prix d'achat de la remise madrilène à Paris, du prix de vente obtenu par Bastero & Simonet pour les remises vénitiennes à Lyon, et des conditions de rapatriement du produit de cette vente de Lyon à Paris, il est pourtant impossible de calculer le profit réalisé par Maillet & Pocquelin dans cette opération. Seule leur comptabilité permettrait d'avoir une vision complète de l'opération. Son absence, ainsi que celle de toute autre archive de marchand-banquier actif au XVII<sup>e</sup> siècle aux dépôts d'archives en France, fait comprendre l'intérêt, pour l'étude de l'histoire bancaire française au siècle du roi Soleil, de passer, malgré leurs limites, par des archives à l'étranger, en l'occurrence les archives économiques du Musée Plantin à Anvers où est conservée la documentation de H. F. Schilders. Les milliers de transactions qui y sont enregistrées impliquant des firmes parisiennes font ressortir des régularités dans les flux d'argent qui permettent d'étudier l'activité de la bourse parisienne et son insertion dans le système de change européen. Dans la mesure où l'intérêt des circuits montés par les arbitragistes tient à la différence - momentanée ou structurelle - des cours de change entre différentes places, leur analyse sérielle renseigne sur l'offre et la demande d'argent, et donc sur le besoin de faire des paiements, que ce soit dans un contexte commercial ou financier. Ainsi, cette analyse, complétée par la collecte systématique des cours de change, contribue à élucider tant les balances commerciales et les mécanismes de compensation que l'histoire de la conjoncture économique en France et en Europe. Émerge enfin la gent fréquentant la bourse de la place parisienne, les banquiers-cambistes, qui à ce jour restent un groupe social inconnu de la capitale. Leur étude est susceptible d'enrichir la représentation de Paris sous Louis XIV, tournée moins vers la rente et la consommation « passive » que l'on ne le pensait et faisant preuve d'un dynamisme économique dont la nature et l'importance restent à être étudiées.

Daniel Velinov, CNRS, LARHRA



Projet européen **SILKNOW. Silk heritage in the Knowledge Society** :  
*from punched cards to big data, deep learning and visual / tangible simulations*

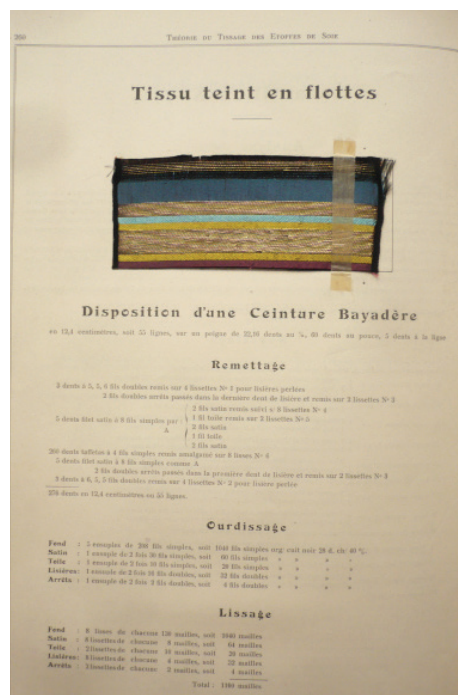


Le LARHRA (F. Charpigny, N. Coquery, P. Vernus) est partenaire de ce projet retenu dans le cadre de l'appel à projet européen H2020-SC6-CULT-COOP-2017. SILKNOW débutera ce printemps pour une durée de trois ans. Coordonné par l'Université de València *Estudi General* il rassemble neuf partenaires localisés dans six pays. La définition de ses objectifs repose sur plusieurs constats. D'abord l'importance de la soie dans l'histoire européenne. Ensuite, la relative fragilité de nombreuses institutions conservant des collections de tissus de soie qui sont, le plus souvent, des structures de taille petite ou moyenne, dont les ressources limitées interdisent l'acquisition d'outils numériques d'avant-garde et dont la pérennité peut être menacée comme l'a vu récemment avec le musée des tissus et des arts décoratifs de Lyon, malgré le caractère unique de ses collections. Ces institutions ont produit une quantité importante de données numériques mais dans des formats hétérogènes (bases de données, textes, photographies...), de qualité inégale, dans des langues différentes et généralement inaccessibles à un

large public. Enfin, un patrimoine immatériel précieux, celui des anciennes techniques de tissage, est en péril de disparition puisque sa préservation dépend de l'activité des rares entreprises possédant encore de vieux métiers à tisser.

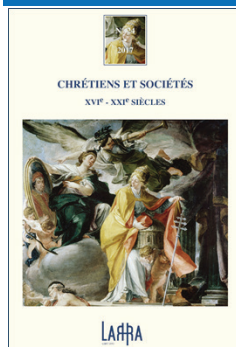
SILKNOW se propose donc, en associant d'une part les sciences humaines et les humanités et, d'autre part, les technologies de l'information et de la communication, de mettre en place un système informatique intelligent qui, par le biais d'un « métier à tisser virtuel » s'appuyant sur une modélisation des techniques de tissage, offrira des outils de recherche novateurs reposant notamment sur la reconnaissance visuelle automatique et offrant une visualisation spatio-temporelle des résultats ainsi que la possibilité d'accéder aux résultats des recherches sous la forme de simulations visuelles ou tangibles (textiles imprimés en 3D). Pour ce faire, le premier objectif consiste à rendre interopérables les ressources multilingues, hétérogènes, multimodales (textes, images de différentes nature..) produites par les musées partenaires en définissant notamment une ontologie pour les tissus de soie et en développant les thésaurus multilingues existant. Le second objectif vise à élaborer un « métier à tisser virtuel » (*Virtual Loom*) permettant de reproduire les anciennes techniques de tissage et, ce faisant, de reconstituer ou de pérenniser ces savoir faire. Il s'agit enfin de faciliter l'exploration des données pour découvrir de nouveaux liens entre les tissus de soie grâce, notamment, à des outils permettant la visualisation des relations spatiales et chronologiques existant dans les données.

Dans ce cadre les membres du LARHRA impliqués dans le projet ainsi que la collaboratrice ou le collaborateur qui sera recruté.e seront chargés d'animer le réseau de relations avec les institutions patrimoniales, de collecter les données destinées à la phase d'apprentissage et de test puis celles destinées à être mise en ligne. En collaboration avec les représentants des musées ils définiront un modèle permettant de décrire les caractéristiques des soieries et les modalités de leur production. Ils contribueront également à définir les scénarios d'utilisation ainsi que les fonctionnalités de l'interface graphique destinée aux utilisateurs finaux et ils participeront à leur évaluation.



Pierre Vernus

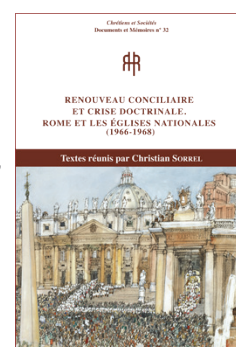
Université Lyon 2, LARHRA



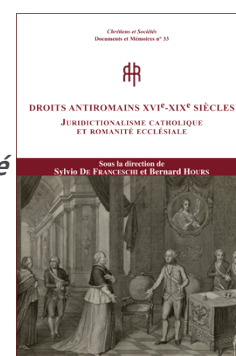
Nouveau numéro de la revue *Chrétiens et Sociétés XVI<sup>e</sup>-XXI<sup>e</sup> siècles*, N° 25 2017, <http://journals.openedition.org/chretienssocietes/4193>, numéro avec deux dossiers : Nouvelles recherches sur le catholicisme moderne et Approches transnationales du catholicisme contemporain

### Volumes de la collection « Chrétiens et Sociétés. Documents et Mémoires » publiés en 2017

N° 32 *Renouveau conciliaire et crise doctrinale. Rome et les Églises nationales (1966-1968)*, Christian SORREL (dir.), Lyon, LARHRA, 2017, 406 p., ISBN 979-10-91592-17-8



N° 33 *Droits antiromains XVI<sup>e</sup>-XXI<sup>e</sup> siècles. Juridictionnalisme catholique et romanité ecclésiastique*, Sylvio DE FRANCESCHI et Bernard HOURS (dir.), Lyon, LARHRA, 2017, 277 p., ISBN 979-10-91592-18-5



**Les Carnets du LARHRA**, à raison d'une à deux livraisons par an à l'origine, proposent des articles autour des thématiques de recherche du laboratoire. Ils ont été confiés aux doctorants en 2016, réorientant la ligne éditoriale vers des numéros proposant un dossier d'articles issus des communications présentées aux journées d'études organisées par et pour les doctorants et une seconde partie rassemblent des positions de thèses permettant aux docteurs du LARHRA de présenter leurs travaux.

La revue permet ainsi l'échange et la collaboration entre jeunes chercheurs et chercheurs confirmés selon le principe du Peer Review : les dossiers dirigés par les doctorants sont encadrés par des chercheurs du laboratoire ou extérieurs selon les thématiques. Sylvia Chiffolleau a accepté d'encadrer cette nouvelle formule.

Cette dernière s'accompagne d'un changement de support : la revue passe au format numérique en Open access. Le site de la revue sera hébergé sur le portail d'édition de revues de l'Université Jean Moulin – Lyon 3 mis en place à l'automne 2017. Ce service a été créé par le SCD Lyon 3 sous l'égide de Jean-Luc de Ochandiano en reprenant les standards d'OpenEdition Journals (anciennement revues.org). Le portail propose de nombreux services dont :

- \* La création d'un site dédié à la revue,
- \* L'attribution de DOI à chaque article publié,
- \* Le référencement de la revue (Google Scholars, DOAJ, Sudoc, Isidore...),
- \* La gestion informatique de la revue à long terme,
- \* Des informations statistiques sur la consultation de la revue.

L'ensemble des numéros des Carnets..., ancienne et nouvelle formule, seront mis en ligne de façon rétrospective.



# La vitrine des publications 2017



## ANDRETTA Élis, MANDRESSI Rafael (coord.)

### Économie des savoirs (XVI<sup>e</sup>- XVII<sup>e</sup> s)

Dossier thématique de la revue *Histoire, médecine et santé* n°11, 2017, 172 p.

ISBN : 978-2-8107-0527-6

## BÉLIGAND Nadine

### Entre lagunas y volcanes. Una historia del Valle de Toluca (finales del siglo XV-siglo XVIII)

México, El Colegio de Michoacán, Secretaría de Educación del Gobierno del Estado de México, Centro de Estudios Mexicanos y Centroamericanos, 2017, 713 p.

2 vols [vol. 1, décembre 2017 ; vol. 2 sous presse]

ISBN: 978-607-9470-92-0 (El Colegio de Michoacán)

ISBN: 978-607-495-604-7 (Gobierno del Estado de México)

ISBN: 978-2-11-152041-7 (CEMCA)

## BOULET François, COGNE Olivier, GAL Stéphane (dir.)

### Protestants en Dauphiné. 500 ans d'histoire (XVI<sup>e</sup>-XXI<sup>e</sup> siècles)

Grenoble, Presses Universitaires de Grenoble, 2017, 147 p.

Coll. La Pierre et l'Écrit

ISBN : 978-2-7061-2700-7

## BOURDON ÉTIENNE

### La forge gauloise de la nation. Ernest Lavisse et la fabrique des ancêtres

Lyon, ENS Editions, 2017, 290 p.

ISBN : 978-2-84788-894-2

## BRÉE Sandra

### Paris l'inféconde : La limitation des naissances en région parisienne au XIX<sup>e</sup> siècle

Paris, INED, 2017, 240 p.

Coll. Études et Enquêtes historiques

ISBN : 978-2-73321-072-7

## CAMUS Perrine, GAL Stéphane, LAZIER Isabelle

### Les Alpes de Jean de Beins. Des cartes aux paysages (1604-1634)

Grenoble, Musée de l'Ancien Évêché, 2017, 220 p.

ISBN : 978-2-35567-127-2

## CARLOTTI François-Xavier, FAISANT Etienne, GADY Alexandre

### De l'hôtel de Fieubet à l'école Massillon

Paris, Artelia, 2017, 184 p.

ISBN : 978-2-919096-03-9

## CARACAUSI Andrea, MAITTE Corine, MARTINI Manuela

### Les intermédiaires du travail. Acteurs du recrutement et de la gestion des travailleurs, XVI<sup>e</sup>-XXI<sup>e</sup> siècle

Dossier des Mélanges de l'École française de Rome. Italie et Méditerranée modernes et contemporaines, 129-1/2017

ISBN : 978-2-7283-1296-2

## CASSEGRAIN Guillaume

### Représenter la vision. Figuration des apparitions miraculeuses dans la peinture italienne de la Renaissance.

Arles, Actes Sud, 2017, 304 p.

Coll. Les Apparences

ISBN 978-2-330-08167-6

## La vitrine des publications 2017

**CHASSAGNETTE Axelle**

**Savoir géographique et cartographie dans l'espace germanique protestant, 1520-1620**

Genève, Droz, 2017, 624 p.

Coll. Travaux d'humanisme et Renaissance

ISBN : 978-2-600-04768-5

**CHATELAN Olivier, BERUBÉ Harold**

**Humaniser la ville**

dossier thématique de la revue *Histoire urbaine*, n°48, avril

Paris, Société française d'histoire urbaine

ISBN : 978-2-914350-48-8

**CHATELAN Olivier, PELLETIER Denis,**

**WARREN Jean-Philippe**

**Sociologies catholiques**

dossier thématique de la revue *Archives de sciences sociales des religions*, n°179, octobre-décembre

Paris, EHESS

ISBN : 978-2-7132-2694-6

**CHIFFOLEAU Sylvia, DANNAOUI Elie,**

**MADOEUF Anna, SLIM Souad**

**Explorer le Temps au Liban et au Proche-Orient**

Beyrouth, IFPO, 2017, 432 p.

ISBN : 978-2-35159-738-5

**CHRISTIN Olivier, KRUMENACKER Yves (dir.)**

**Les protestants à l'époque moderne. Une approche anthropologique**

Rennes, Presses Universitaires Rennes, 2017, 616 p.

Coll. Histoire

ISBN : 978-2-7535-5465-8

**CLAUSTRES Annie**

**Objets emblemes, objets du don. Enjeux postmodernes de la culture matérielle (1964 à nos jours)**

Dijon, Les presses du réel, 2017, 360 p.

Coll. Œuvres en sociétés

ISBN : 978-2-84066-560-1

**COQUERY Natacha, EBELING Jörg, PERRIN-KHELISSA Anne, SÉNÉCHAL Philippe (dir.)**

**« Les progrès de l'industrie perfectionnée ». Luxe, arts décoratifs et innovation de la Révolution française au Premier Empire**

Toulouse, Presses Universitaires du Midi, 2017, 200 p.

Coll. Tempus Artis

ISBN : 978-2-8107-0483-5

**DESCHAMP Marion**

**Mythologies Luthériennes. Les Vies de Luther par lui-même, Melanchthon et Taillepied**

Lyon, Presses Universitaires de Lyon, 2017, 204 p.

ISBN-13 : 978-2-7297-0921-1

**DESMETTE Philippe, MARTIN Philippe (dir.)**

**Orare aut laborare ? Fêtes de précepte et jours chômés du Moyen Âge au XIX<sup>e</sup> siècle**

Villeneuve d'Ascq, PUS, 2017, 250 p.

Coll. Histoire et Civilisations

ISBN : 978-2-7574-1725-6

**DOUZOU Laurent, ÉDOUARD Sylvène, GAL Stéphane (dir.)**

**Guerre et transgressions. Expériences transgressives en temps de guerre de l'Antiquité au génocide rwandais**

Grenoble, Presses Universitaires de Grenoble, 2017, 260 p.

Coll. La Pierre et l'Écrit

ISBN 978-2-7061-2700-7

**DOUZOU Laurent, NOVOSSELOFF Jean**

**La Résistance oblitérée. Sa mémoire gravée par les timbres**

Paris, Editions du Félin, 2017, 178 p.

Coll. Résistance

ISBN : 978-2-86645-865-2

**DUMONS Bruno, GUGELOT Frédéric (dir.)**

**Catholicisme et identité. Regards croisés sur le catholicisme français contemporain (1980-2017)**

Paris, Karthala, 2017, 332 p.

Coll. Signes des Temps

ISBN : 978-2-81111-839-6

**DURAND Jean-Dominique, MONTMESSIN Thomas**

**Max Bobichon. Un prêtre dans la cité**

Lyon, Libel, 2017, 159 p.

ISBN : 978-2-917659-58-8

**DURAND Jean-Dominique, PRUDHOMME Claude (dir.)**

**Le monde du catholicisme**

Paris, Robert Laffont, 2017, 1456 p.

Coll. Bouquins

ISBN : 978-2-221-10710-2

**FAVIER René**

**Le roman de l'université. Grenoble 1339-2016**

Grenoble, Presses universitaires de Grenoble, 2017, 224 p.

Coll. La Pierre et l'Écrit

ISBN : 978-2-70612-710-6

**FRANCA Vera Veiga, COHEN Évelyne, MOTA GOMES Itania Maria**

**Generos midiaticos e identidades**

UFMG Minas Gerais, PPGCOM, 2017, 304 p.

ISBN : 978-85-62707-96-4

**GAL Stéphane**

**Lesdiguières. Un prince pour les Alpes**

Grenoble, Le Dauphiné Libéré, 2017, 50p.

Coll. Les patrimoines

ISBN : 978-2-8110-0068-4

**GAL Stéphane, GREENGRASS Mark, RENTET Thierry**  
**Bertrand de Gordes, lieutenant général du roi en Dauphiné**  
**Correspondance reçue (1572)**

Grenoble, Presses Universitaires de Grenoble, 2017, 404 p.

Coll. La pierre et l'écrit

ISBN : 978-2-7061-2644-4

**GARDEN Maurice, PINOL Jean-Luc**

**Seize promenades historiques dans Paris**

Paris, Du Retour, 2017, 256 p.

ISBN : 979-10-97079-16-1

## La vitrine des publications 2017

**GRUAZ Laurent**

**Les Officiers français des Zouaves pontificaux Histoire et devenir entre XIX<sup>e</sup> et XX<sup>e</sup> siècle**

Paris, Honoré Champion, 2017, 732 p.  
Coll. Bibliothèque histoire moderne  
ISBN : 978-2-7453-3351-3

**GUEULLETTE Jean-Marie**

**Andrew Taylor Still : Autobiographie du fondateur de l'ostéopathie**

Vannes, Sully, 2017, 464 p.  
Coll. Ostéopathie  
ISBN : 978-2-35432-207-6

**GUISE-CASTELNUOVO Antoinette**

**Thérèse de Lisieux et ses miracles. Les recompositions du surnaturel (1898-1926)**

Paris, Karthala, 2017, 524 p.  
Coll. Histoire des mondes chrétiens  
ISBN : 978-2-81111-783-2

**HENRYOT Fabienne, MARTIN Philippe (dir.)**

**Les femmes dans le cloître et la lecture XVII<sup>e</sup>-XIX<sup>e</sup> siècle**

Paris, Beauchesne, 2017, 596 p.  
Coll. Bibliothèque Beauchesne  
ISBN : 978-2-7010-2251-2

**JANDOT Olivier**

**Les délices du feu. L'homme, le chaud et le froid à l'époque moderne**

Ceyzérieu, Champ Vallon, 2017, 352 p.  
Coll. Époques  
ISBN : 979-1-02670-598-7

**KRAMPL Ulrike, PICCO Dominique, THIVEND Marianne (dir.)**

**Manières d'apprendre (XVIII<sup>e</sup>-XX<sup>e</sup> s) : quand le genre s'en mêle**  
revue électronique Genre et Histoire n°20, 2017

**KRUMENACKER Yves**

**Luther**

Paris, Ellipses, 2017, 456 p.  
Coll. Biographies et mythes historiques  
ISBN : 978-2-34001-715-3

**LE POTTIER Jean, SOURIAU Pierre-Jean (dir.)**

**Violences religieuses à Grenade et à Toulouse, l'affaire Bernard de Vabres 1561-1562**

Toulouse, Les Amis des Archives de la Haute-Garonne, 2017, 498 p.  
ISBN : 978-2-90741-638-1

**LE ROUX Nicolas, WREDE Martin (dir.)**

**Noblesse oblige**

Rennes, Presses Universitaires Rennes, 2017, 198 p.  
Coll. Histoire  
ISBN : 978-2-7535-5259-3

**MOULINET Daniel**

**La liturgie catholique au XX<sup>e</sup> siècle. Croire et participer**

Paris, Beauchesne, 2017, 330 p.  
Coll. Bibliothèque Beauchesne  
ISBN : 978-2-7010-2216-1

**NOURRISSON Didier**

**Une histoire du vin**

Lyon, Perrin 2017, 350 p.  
ISBN : 978-2-26204-727-6

**PORHEL Vincent, de OCHANDIANO Jean-Luc (dir.)**

**Lyon 68. Deux décennies contestataires**

Lyon, Lieux Dits, 2017, 224 p.  
ISBN : 978-2-36219-157-2

**ROSSIGNEUX-MÉHEUST Mathilde  
CAPUANO Christophe (dir.)**

**Expériences de la vieillesse**

Dossier thématique de la revue *Genèses* 2017/1 (n° 106)  
Paris, Belin, 2017, 180 p.  
ISBN : 978-2-70116-283-6

**RYGIEL Philippe**

**Historien à l'âge numérique**

Villeurbanne, ENSSIB, 2017, 208 p.  
Coll. Papiers  
ISBN : 979-10-91281-93-5

**SALLE Muriel, VIDAL Catherine**

**Femmes et santé, encore une affaire d'hommes ?**

Paris, Belin, 2017, 80 p.  
ISBN : 978-2-410-00933-0

**SORREL Christian**

**Parcours religieux dans la Savoie contemporaine**

Montmélian, La Fontaine De Siloe, 2017, 488 p.  
ISBN : 978-2-84206-632-1

**SORREL Christian, VERNIER Olivier, ORTOLANI Marc (dir.)**

**États de Savoie, Églises et institutions religieuses des réformes au Risorgimento**

Nice, Serre Éditeur, 2017, 372 p.  
ISBN : 978-2-86410-628-9

**SUEUR Nicolas**

**La Pharmacie centrale de France. Une coopérative pharmaceutique au XIX<sup>e</sup>**

Tours, Presses Universitaires François Rabelais, 2017, 418 p.  
ISBN : 978-2-86906-498-0

**VERGNON Gilles**

**Les socialistes face à l'extrême droite en France et en Europe, XIX<sup>e</sup>-XXI<sup>e</sup> siècles**

Direction de dossier de revue, hors-série de *L'OURS/Recherche socialiste*

## Contacts

# LARHRA UMR 5190

Directeur de l'UMR : Bernard Hours [bernard.hours@univ-lyon3.fr](mailto:bernard.hours@univ-lyon3.fr)

Directrice adjointe : Natacha Coquery [natacha.coquery@univ-lyon2.fr](mailto:natacha.coquery@univ-lyon2.fr)

Directrice déléguée sur le site de Grenoble : Anne-Marie Granet-Abisset  
[anne-marie.granet@univ-grenoble-alpes.fr](mailto:anne-marie.granet@univ-grenoble-alpes.fr)

Secrétaire générale : Véronique Grandjean [veronique.grandjean@ish-lyon.cnrs.fr](mailto:veronique.grandjean@ish-lyon.cnrs.fr)

Secrétariat - Communication : Claire Veyrunes [claire.veyrunes@ish-lyon.cnrs.fr](mailto:claire.veyrunes@ish-lyon.cnrs.fr)

### À l'Université Lumière Lyon 2

Institut des Sciences de l'Homme  
14, avenue Berthelot,  
F-69363 LYON Cedex 07  
Tél. : 33 (0)4 72 72 64 01  
Fax : 33 (0)4 72 72 64 24  
@ : [larhra@ish-lyon.cnrs.fr](mailto:larhra@ish-lyon.cnrs.fr)

### À l'ENS de Lyon : LARHRA UMR 5190

15, parvis René Descartes, BP 7000,  
F-69342 Lyon Cedex 07  
**Contact : Alexia Puzenat**  
Tél. : 33 (0)4 37 37 62 75  
@ : [alexia.puzenat@ens-lyon.fr](mailto:alexia.puzenat@ens-lyon.fr)

### À l'UJM-Lyon 3 : LARHRA UMR 5190

18, rue Chevreul,  
F-69362 Lyon Cedex 07  
**Contact : Christine Chadier**  
Tél. : 33 (0)4 78 78 71 65  
Fax : 33 (0)4 78 78 74 26  
@ : [christine.chadier@univ-lyon3.fr](mailto:christine.chadier@univ-lyon3.fr)

### À l'UGA : LARHRA UMR 5190

Espace Recherche - ARSH 2  
CS 40700  
F-38058 Grenoble Cedex 9  
**Contact : Viviana Giordano**  
Tél. : 33 (0)4 56 52 97 17  
Fax : 33 (0)4 76 82 73 56  
@ : [viviana.giordano@univ-grenoble-alpes.fr](mailto:viviana.giordano@univ-grenoble-alpes.fr)

### Centre de Documentation du LARHRA

- à la Bibliothèque Diderot de Lyon,  
5 parvis René Descartes - Lyon 7<sup>e</sup>  
Tél. : 33 (0)4 37 37 65 04 - @ : [larhra-diderot@ens-lyon.fr](mailto:larhra-diderot@ens-lyon.fr)

- à Lyon 3,

18 rue Chevreul - Lyon 7<sup>e</sup>  
Tél. : 33 (0)4 78 78 71 65 - @ : [christine.chadier@univ-lyon3.fr](mailto:christine.chadier@univ-lyon3.fr)

### Centre de Numérisation Audio

- à l'ENS,  
1 rue Maurice Arnoux 92120 Montrouge  
Tél. : 33 (0)1 58 07 66 72 - [henri.chamoux@ens-lyon.fr](mailto:henri.chamoux@ens-lyon.fr)

Information complémentaire : <http://larhra.ish-lyon.cnrs.fr>



ISSN : 1959-9137

Directeur de publication : Bernard Hours  
Rédactrice en chef : Elisa Andretta  
Conception et réalisation : Claire Veyrunes