

DARD (Olivier), JOLY (Hervé) et VERHEYDE (Philippe) (dir.)
Les entreprises françaises, l'Occupation et le second XX^e siècle
 Metz, Centre Universitaire Lorrain d'Histoire, 2011, 379 p.
 ISBN 2-85730-049-2

DE FRANCESCHI (Sylvio) (textes réunis par)
Histoires antiromaines, antiromanisme et critique dans l'historiographie catholique (XVI^e-XX^e siècles) actes de la journée d'études de Lyon (24 septembre 2010)
 Lyon, RESEA-LARHRA, 2011
 (Collection Chrétiens et Sociétés. Documents et Mémoires ; 15)
 ISSN : 1761 3043, ISBN: 978-2-9537928-6-7

DELPAL (Bernard) [et al.]
Matériaux pour l'histoire religieuse du peuple français XIX^e-XX^e siècles (volume 4)
 Lyon, LARHRA, 2011, 590 p.
 (Collection Chrétiens et sociétés ; H.S., n° 1)
 ISSN : 1761-3043, ISBN : 978-2-9537928-2-9

DELFINER (Judith)
Double-Barrelled Gun. Dada aux États-Unis (1945-1957)
 Dijon, Presses du réel, 2011, 640 p. (coll. Œuvres en sociétés)
 ISBN : 978-2-84066-366-9

DELISLE (Philippe)
De Tintin au Congo à Odilon Verjus, le missionnaire, héros de la BD belge
 Paris, Karthala, 2011, 216 p.
 ISBN : 978-2-8111-0495-5

DUMONS (Bruno) et MULTON (Hilaire) (études réunies par)
«Blancs» et contre révolutionnaires. Espaces, réseaux, cultures et mémoires (fin XVIII^e-début XX^e siècles) : France, Italie, Espagne, Portugal
 Rome, École française de Rome, 2011, 421 p.
 (coll. de l'École française de Rome)
 ISBN : 978-2-7283-0922-1

FOUILLOUX (Étienne) et GUGELOT (Frédéric) (dir.)
Jésuites et littérature (XIX^e – XX^e siècles), actes de la Journée d'étude organisée par le conseil scientifique de la Collection jésuite des Fontaines et l'équipe «Religions, sociétés et acculturation» du Laboratoire de recherche historique Rhône-Alpes, Lyon, 2 juin 2010
 Lyon, RESEA-LARHRA, 2011, 200 p.
 (Collection Chrétiens et sociétés. Documents et mémoires ; 13)
 ISSN : 1761 3043, ISBN : 978 2 9537928 3 6

FOUILLOUX (Étienne)
Eugène cardinal Tisserant 1884-1972. Une biographie
 Paris, Desclée de Brouwer, 2011, 716 p.
 ISBN 978-2-220-06298-3

FRIoux (Stéphane), FOURNIER (Patrick), CHAUVEAU (Sophie)
Hygiène et santé en Europe. De la fin du XVIII^e siècle aux lendemains de la Première Guerre mondiale
 Paris, Sedes, 2011, 279 p. (coll. Pour les concours)
 ISBN : 978-2-301-00145-0

GOUY-GILBERT (Cécile), DALMASSO (Anne), JAKOB (Michael) (dir.)
Alpes électriques. Paysages de la houille blanche
 Renage, CGI-Ed. Dire l'entreprise, 2011, 158 p.
 ISBN : 978-2953427929

HENRYOT (Fabienne), JALABERT (Laurent), MARTIN (Philippe)
Atlas de la vie religieuse en Lorraine à l'époque moderne
 Metz, éd. Serpenoise, 2011, 320 p.
 ISBN : 978-2-87692-884-8

HOURS (Bernard)
La France de Louis XV
 Paris, Ellipses, 2011, 240 p.
 ISBN : 978-2-7298-6305-0

MARTIN (Philippe) (dir.)
Porcellette, un village de la Renaissance
 Haroué, S.I., Gérard Louis, 2011, 198 p.
 ISBN : 9782357630307

PARESYS (Isabelle) et COQUERY (Natacha) (éds.)
Se vêtir à la cour en Europe (1400-1815)
 Paris, coédition : IHRIS - CEGES - Centre de Gestion de l'Édition Scientifique avec le Centre de recherche du château de Versailles, 2011, 347 p. (coll. Histoire de l'Europe du Nord-Ouest)
 ISBN : 978-2905637642

PINOL (Jean-Luc)
Historia de la Europa urbana. III. La ciudad moderna
 Traduction en espagnol d'un ouvrage publié en 2003, *Histoire de l'Europe urbaine*. Tome 1 et 2
 València (Espagne), Publicacions Universitat de València, 2011, 360 p.
 ISBN : 978-84-370-8032-1

PINOL (Jean-Luc)
Historia de la Europa urbana. IV. La ciudad contemporánea
Hasta la Segunda Guerra Mundial
 Traduction en espagnol d'un ouvrage publié en 2003, *Histoire de l'Europe urbaine*. Tome 1 et 2
 València (Espagne), Publicacions Universitat de València, 2011, 325 p.
 ISBN-13: 978-8437080628

RESEA
Le Calvinisme et les arts du XVI^e siècle à nos jours
 Lyon, RESEA-LARHRA, 2011, 227 p.
 (Collection Chrétiens et Sociétés XVI^e-XXI^e siècles, n° spécial ; 1)
 ISSN : 1257-127X, ISBN : 978-2-9537928-5-0

VASQUEZ (Jean-Michel)
La cartographie missionnaire en Afrique, science, religion et conquête (1870 - 1930)
 Paris, Karthala, 2011, 464 p.
 ISBN : 978-2-8111-0483-2

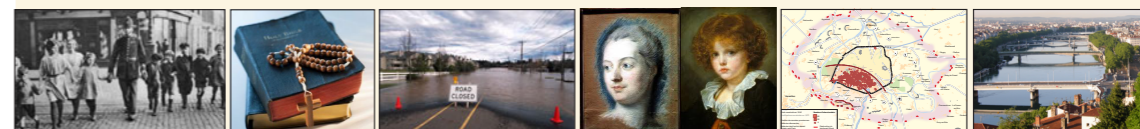
ZANCARINI-FOURNEL (Michelle) (coord.)
Le Palais du travail
 Villeurbanne, le Rize, 2011, 97 p. (catalogue d'exposition)
 N°DLE 20111129-64030

ZERBINI (Laurick)
L'Afrique de nos réserves. Collections en Rhône-Alpes, catalogue d'exposition, Château-Annecy, 16 décembre 2011-26 mars 2012, Milan, 5 Continents, 2011.

LARHRA - UMR CNRS 5190
 Institut des Sciences de l'Homme
 14, avenue Berthelot, F-69363 Lyon Cedex 07
 Tél. : +33(0)4 72 72 64 01 - Fax : +33(0)4 72 72 64 24

courriel : larhra@ish-lyon.cnrs.fr
 site web : <http://larhra.ish-lyon.cnrs.fr>
 Directeur de publication : Bernard Hours
 Rédactrice en chef : Florence Charpigny
 Conception et réalisation : Christiane Lorgeré

ISSN 1959-9137



<http://larhra.ish-lyon.cnrs.fr>

LA LETTRE DU LARHRA

N°8
FÉVRIER
2012

Éditorial

Avec l'ouverture de cette nouvelle année 2012, le LARHRA s'agrandit. Depuis le 1er janvier, l'équipe du Service d'Histoire de l'Éducation, forte d'une dizaine de membres, nous a rejoints. Cette intégration résulte à la fois d'une logique de site et d'une logique scientifique. L'histoire de l'enseignement était en effet un champ de recherche pour plusieurs chercheurs ou enseignants chercheurs de l'unité, soit pour elle-même, soit au prisme de l'histoire de l'immigration, de l'histoire de la santé ou de l'histoire du genre. Plusieurs collaborations existaient déjà, notamment à travers la *Revue d'Histoire de l'Éducation*. Des projets communs démarraient, que ce rapprochement facilitera. Un colloque sur l'enseignement spécialisé aura lieu cette année. De plus l'intérêt de nos collègues pour la prosopographie du personnel éducatif et en particulier des professeurs de l'enseignement supérieur, et leur recherche d'un système optimal de stockage des données en vue de la constitution de bases permettant la publication d'une information sans cesse enrichie et de haute qualité scientifique, entrent en synergie avec le chantier ouvert au sein du Pôle méthodes du LARHRA pour le projet SyMoGIH.

Celui-ci entre également dans une nouvelle phase. Le recrutement sur des postes statutaires d'une Ingénieure d'étude en géomatique et d'un Technicien en développement informatique vient renforcer l'équipe du Pôle méthodes. Le développement de l'application internet du système, sur laquelle nous travaillons depuis dix-huit mois arrive à sa finalisation. L'interface de saisie est actuellement en production, et déjà utilisée non seulement par des chercheurs, mais aussi par des étudiants de Master et de Doctorat. Les prochains mois seront consacrés à son optimisation et à la mise en place d'une interface de requête et d'une interface de publication pour les sites dédiés à des projets de recherche spécifique. Le LARHRA entend s'inscrire ainsi dans une politique de partage de l'information et des compétences pour le développement des outils numériques et des *digital humanities* dans la recherche historique, particulièrement en histoire moderne et contemporaine.

Enfin, en ce qui concerne l'environnement institutionnel de la recherche, l'année 2012 sera une année importante, voire décisive. Les nouvelles structures mises en place dans le cadre du plan d'investissements d'avenir, commencent à fonctionner. La région Rhône-Alpes a réorganisé son dispositif de *clusters* sous la nouvelle dénomination d'ARC (*Academic Research Communities*). Le PRES de Lyon a entamé une marche irréversible vers la constitution d'une université unique. À tous ces niveaux, il est souhaitable que les laboratoires et équipes de recherche demeurent les partenaires du débat et de la concertation, tant pour la construction d'une bonne gouvernance que pour la définition des politiques scientifiques, en synergie avec celle des politiques de formation.

Bernard Hours
 Directeur du LARHRA



Nouvelles des membres

Nouveaux membres

Sylvain Boschetto, Technicien CNRS (développeur), **Claire-Charlotte Butez** Ingénieure d'études CNRS (géomaticienne) ont rejoint le Pôle Méthodes

Christophe Capuano, élu maître de conférences à l'Université Lumière-Lyon 2, rejoint l'équipe Pouvoirs, Villes et Sociétés

Évelyne Cohen, élue professeure à l'ENSSIB-Université de Lyon, rejoint l'équipe RESEA

Natacha Coquery, élue professeure à l'Université Lumière-Lyon 2, rejoint l'équipe Sociétés, Économie, Territoires

Stéphane Frioux, élu maître de conférences à l'Université Lumière-Lyon 2, rejoint l'équipe Pouvoirs, Villes et Sociétés

Philippe Savoie, professeur à l'ENS de Lyon, devient responsable de l'équipe Histoire de l'Éducation

Promotions et mutations

Laurent Baridon élu professeur d'histoire de l'art contemporain à l'Université Lumière-Lyon 2, rejoint le pôle Lyonnais du laboratoire puisque précédemment grenoblois à l'UPMF-LARHRA équipe Art, imaginaire, société

Anne Dalmaso élue professeure d'histoire contemporaine à l'Université Pierre Mendès-France-Grenoble 2, équipe Sociétés, Économie, Territoires

Christine Gouzi élue maître de conférences à l'Université de Paris IV

Sophie Chauveau élue professeure à l'Université de Technologie de Belfort-Montbéliard

Prix, distinctions, etc.

Johann Chapoutot a reçu le **Prix Eugène-Colas 2011** de l'Académie Française pour son ouvrage *Le meurtre de Weimar* (PUF, 2010)

Jean-Dominique Durand est nommé **Chevalier de la Légion d'Honneur**.

Activités à l'étranger

Johann Chapoutot, en **mai-juin 2012**, Professeur invité à l'Université Friedrich-Schiller de Iéna (Allemagne). Titre du séminaire donné : « **La normativité nazie** »

Communications - conférences

Frédéric Abécassis, **février 2012**, Salon du livre de Casablanca (Maroc)

Pascale Barthélémy, **2-4 mai 2012**, « **Devenir électrice, devenir citoyenne ? Le vote des femmes aux élections municipales du 1er juillet 1945 au Sénégal** », Colloque « L'Afrique en mutations : l'Afrique des individus, l'Afrique des générations », Association canadienne des études africaines, Université Laval, Québec (Canada)

Philippe Bordes, **15-20 juillet 2012**, « **Representing the rococo objet d'art** », 33. Internationaler Kunsthistoriker-Kongress (CIHA 2012, section 11) « The Challenge of the Object (Die Herausforderung des Objektes) », Germanisches Nationalmuseum, Nuremberg (Allemagne)

5-8 septembre 2012, « **Le gouvernement révolutionnaire (1792-1794) : un corps sans visage** », XIX Congreso del Comité Nacional de Historia del Arte (CEHA) « Las Artes y la Arquitectura del Poder (section IV : Los Signos del Poder) », Universitat Jaume I, Castellón (Espagne)

22-25 octobre 2012, « **L'invention d'une iconographie révolutionnaire : le cas de Joseph Chinard (1756-1813)** », Dodicesima Settimana di studi canoviani « L'invenzione e i temi della scultura nell'età di Canova », Istituto di ricerca per gli studi su Canova e il Neoclassicismo, Bassano del Grappa (Italie)

Philippe Bourmaud, **1er-4 avril 2012**, « **Unspeakable vices : the League of Nations and the prohibition of obscene publications (1919-1939)** », Colloque international « Fighting Drink, Drugs, and Venereal Diseases: Global Anti-Vice Activism (c. 1870-1940) », organisé par l'Université de Zurich, Ascona (Suisse)

Guy Brunet, **24-25 septembre 2012**, « **The end of a multi-centenarian crisis. Country-planning and cleaning up: The Dombes (France) during the 19th century** », Colloque « Population, environment, health: shadows and discontinuities », Societa Italiana di Demografia Storica, Alghero (Italie)

13-16 juin 2012, « **Europeans between themselves. Migration and marriage in a colonial context: Algeria, second half of the 19th century** », European Association for Population Studies, Stockholm (Suède)

Johann Chapoutot, fin **mars 2012**, invitation à un séminaire sur le **droit nazi**, Wissenschaftskolleg de Berlin (Allemagne)

juin 2012, « **L'antiquité dans les droites allemandes (1900-1945)** », Colloque Berlin (Allemagne)

Anne Dalmaso, **23 et 24 avril 2012**, Intervention au premier séminaire du programme Fralubec, Montréal (Canada)

Jean-Pierre Dedieu, **11-14 avril 2012**, « **Tracking trades in Navigocorpus. The examples of fish and cotton** », European Social Science History Conference, Glasgow (Royaume-Uni)

Jean-Dominique Durand, **23 mars 2012**, « **Jacques Maritain et la Nation** », Colloque « Le christianisme social et la nation », Institut français de Budapest et Université ELFE (Hongrie)

17 mai 2012, « **La déclaration conciliaire Gaudium et Spes** », Séminaire « Relire le Concile. Historiens et théologiens en débat », Université du Latran, Rome (Italie)

23-26 mai 2012, « **La religion dans l'enseignement. La diversité européenne** », Colloque « Enseigner les religions : regards et apports de l'histoire », CIEQ, Université Laval, Québec (Canada)

1er-2 août 2012, Colloque « **Paul VI et l'Afrique** », Istituto Paolo VI, Nairobi (Kenya)

3-6 octobre 2012, Colloque « **Le Concile Vatican II** », Comité pontifical des Sciences historiques, Rome (Italie)

Décembre 2012, Organisation d'un Colloque sur l'Internationale démocrate chrétienne, Rome (Italie)

Stéphane Frioux, **11 avril 2012**, « **Towards a Europeanisation of Air Pollution Management ? Late 1950s-1970s** », European Social Science History Conference, Glasgow (Royaume-Uni)

Anne Marie Granet-Abisset, **11-14 avril 2012**, « **Fight against torrents'floods. Risk mitigation and protection strategies in mountains territories in the 19th century** », European Social Science History Conference, Glasgow (Royaume-Uni)

23 avril 2012, Intervention au séminaire de l'Université de Genève « **Fabriquer du patrimoine : le chalet ou les apparences de la tradition** », Genève (Suisse)

Christian Joschke, **11-14 avril 2012**, « **Worker Photography in France. 1930-1940** », European Social Science History Conference, Glasgow (Royaume-Uni)

18 juin 2012, « **Die Verweigerung der Fotografie. Transfargeschichte der Angst vor der Camera um 1900** », Internationales Forum Kulturwissenschaften, Vienne (Autriche)

La vitrine des publications 2011



ABÉCASSIS (Frédéric), MEYNIER (Gilbert)

Pour une histoire Franco-algérienne

En finir avec les pressions officielles et les lobbies de mémoire
Alger, ENS de Lyon, Inas, 2011, 189 p., traduction en arabe de Khaoula Taleb-Ibrahimi, préface de Mohammed Harbi (1^{er} édition 2008)
ISBN : 978-9961-762-24-0

BARATAY (Éric)

Bêtes de somme. Des animaux au service des hommes

Paris, Points, 2011, 144 p.
ISBN : 978-2-7578-1581-6

BARBICHE (Bernard) et SORREL (Christian) (Textes réunis par)

La Jeunesse étudiante chrétienne 1929-2009, actes de la journée d'étude organisée par le Centre national des archives de l'Église de France : Paris, 7 décembre 2009
Lyon, RESEA-LARHRA, Université Jean Moulin Lyon III, 2011, 283 p. (Collection Chrétiens et sociétés. Documents et mémoires ; 12)
ISBN : 978-2-9537928-1-2 (br)

BARIDON (Laurent)

Un atlas imaginaire. Cartes allégoriques et satiriques

Paris, Citadelles & Mazenod, 2011, 240 p.
ISBN : 978-2-85088-515-0

BARTHÉLÉMY (Pascale), CAPDEVILA (Luc), ZANCARINI-FOURNEL (Michelle) (responsables du numéro)

Colonisations, CLIO - Histoire, Femmes et Sociétés n°33/2011
Revue dirigée par THÉBAUD (Françoise) et ROCHEFORT (Florence)
Toulouse, Presses Universitaires du Mirail, 2011, 319 p.
ISSN : 1252-7017, ISBN : 978-2-8107-0157-5

BARTHÉLÉMY (Pascale), PICARD (Emmanuelle), ROGERS (Rebecca) (dir.)

L'enseignement dans l'Empire colonial français (XIX^e - XX^e siècles) Histoire de l'éducation n° 128
Lyon, ENS-IFÉ, 2011, 199 p.
ISSN : 0221 6280, ISBN : 978-2-7342-1177-8

BENOIT (Bruno), CHEVANDIER (Christian), MORIN (Gilles), RICHARD (Gilles) et VERGNON (Gilles) (dir.)

À chacun son Mai ? Le tour de France de mai-juin 1968
Rennes, Presses Universitaires de Rennes, 2011, 400 p.
ISBN : 978-2-7535-1311-2

BÉROUD (Sophie), GOBILLE (Boris), HAJJAT (Abdellali) et ZANCARINI-FOURNEL (Michelle) (dir.)

Engagements, rebellions et genre dans les quartiers populaires en Europe (1968-2005)
Paris, éditions des archives contemporaines, 2011, 212 p.
ISBN : 978-2-8130-0047-7

BOISSON (Didier) et KRUMENACKER (Yves) (textes réunis par)

Justice et protestantisme

Lyon, RESEA-LARHRA, 2011, 187 p. (Collection Chrétiens et sociétés. Documents et mémoires ; 14)
ISSN : 1761 3043, ISBN : 978-2-9537928-4-3

BOURDON (Étienne) Préface de **ROCHE (Daniel)**

Le voyage et la découverte des Alpes. Histoire de la construction d'un savoir (1492-1713)
Paris, Presses universitaires Paris-Sorbonne, 2011, 640 p.
ISBN : 978-2-84050-721-5

BOURMAUD (Philippe)

De la mesure à la norme : les indicateurs du développement
Bangkok-Lausanne, BSN Press-Presses de l'IFPO, 2011, 112 p. (coll. « A contrario campus »)
ISBN : 978-616-90781-3-5

BRUNET (Guy) avec la collaboration de **DESBOS (Roger)**

Population et environnement. Vie et mort dans la Dombes des étangs aux XVIII^e et XIX^e siècles
Berne, Peter Lang, 2011, 259 p. (coll. Population, Famille et Société /Population, Family, and Society - volume 15)
ISBN 978-3-0343-0669-0 (br.), ISBN 978-3-0352-0078-2 (eBook)

CHAUVEAU (Sophie)

L'Affaire du sang contaminé (1983-2003)

Paris, Les Belles Lettres, 2011, 272 p. (coll. Médecines & sciences humaines)
ISBN : 978-2-251-43025-6

CHOPELIN (Paul)

La France en Révolution. 1774-1799

Paris, Ellipses, 2011, 208 p.
ISBN : 978-2-7298-6301-2

COHEN (Evelyne), GOETSCHER (Pascale), MARTIN (Laurent), ORY (Pascal) (dir.)

Dix ans d'histoire culturelle
Lyon, Presses de l'ENSSIB, 2011, 314 p.
ISBN : 978-2-910227-94-4

COQUERY (Natacha)

Tenir boutique à Paris au XVIII^e siècle. Luxe et demi-luxe

Paris, CTHS, 2011, 408 p. (coll. CTHS-Histoire)
ISBN : 978-2-7355-0733-7

COVA (Anne) et DUMONS (Bruno) (dir.)

Destin de femmes. Religion, culture et société (France, XIX^e-XX^e siècles)
Paris, Letouzey et Ané, 2011, 466 p. (coll. Mémoire chrétienne au présent, n°7)
ISBN : 978-2-7063-0275-6

Du 20 octobre 2011 au 25 février 2012

L'exposition *Le Palais du travail* explore l'histoire de cet édifice, de sa conception en 1927 jusqu'à l'attribution du label TNP à son théâtre en 1972.

L'histoire du Palais du travail de Villeurbanne s'est peu à peu effacée des mémoires au profit de celle des Gratte-ciel et de son théâtre. Pourtant l'ambitieux projet politique qui fut à son origine mérite d'être sorti de l'oubli et remis en lumière. En effet, il se concrétise d'abord par l'édification de ce lieu symbolique, pilier du nouveau centre des Gratte-ciel. C'est pourquoi le Rize a saisi l'opportunité de la réouverture du TNP pour organiser cette exposition sur le Palais du travail de Villeurbanne, dont les ambitions initiales, tant politiques qu'architecturales résonnent encore aujourd'hui. L'architecture et l'urbanisme peuvent-ils agir sur la transformation des rapports sociaux ? Qu'est-ce qu'une politique culturelle populaire ?

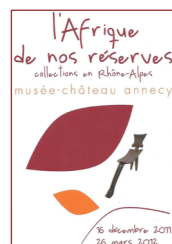


Commissariat scientifique : Michelle Zancarini-Fournel, professeure d'histoire contemporaine à l'Université de Lyon, Lyon1, avec la collaboration de Jean-Luc Pinol, professeur d'histoire contemporaine à l'École normale supérieure de Lyon, et de Boris de Rogalski Landrot, doctorant-Cifre à l'École normale supérieure de Lyon, en résidence au Rize ; tous trois membres du LARHRA.

Lieu : Le Rize, 23-25 rue Valentin-Haüy, 69100 Villeurbanne

Du 16 décembre 2011 au 26 mars 2012

Exposition, *L'Afrique de nos réserves. Collections en Rhône-Alpes*



Objets exotiques, objets-fétiches, objets-témoins, objets d'art, les productions artistiques de l'Afrique subsaharienne ont soulevé les pires indignations ou fait les heures de gloire de l'ethnographie coloniale – en tant que documents, témoignages de sociétés dites « primitives ». Les avant-gardes s'en saisissent au tournant du XIX^e siècle. Ils devinrent alors des objets esthétiques qui entrèrent progressivement dans les circuits commerciaux. Recherchés, négociés, ils sont désormais hissés au rang de chefs-d'œuvre en ce début du XXI^e siècle et enflamment les cours du marché de l'art. Les arts africains, objet du regard occidental ont été et restent ceux créés « par les experts occidentaux selon leur propre vision. Alors qu'ils n'ont jamais demandé que les goûts des Occidentaux les créent ».

L'exposition présente et saisit notre histoire, celle qui se tisse entre les parfums d'exotisme et la spéculation du marché de l'art.

Trois temps forts articulent ce rapport inégal entre Afrique et Europe : *De l'objet primitif à l'objet ethnographique ; L'objet enjeu formel et politique ; De l'artefact à l'œuvre d'art.*

Pour prolonger la réflexion soulevée par cette exposition, les auteurs, universitaires, conservateurs africains et européens, sous la direction de Laurick Zerbini, s'interrogent sur la relation faite de tensions, de rejet et de coopération avec l'Afrique ; sur l'entrecroisement entre fait missionnaire et fait anthropologique ; sur la reconnaissance des cultures et des arts africains à travers la figure de Madeleine Rousseau. Mais, toutes les œuvres rapportées d'Afrique et présentées dans les expositions sont-elles vraiment africaines, au sens culturel du terme ? C'est la question que pose Manuel Valentin. Enfin, Yaya Savané interroge cet engouement pour un continent africain, axe privilégié, qui constitue à nos yeux une source de profits et fait l'objet de nouvelles convoitises.

Commissaire scientifique : Laurick Zerbini, MCF Histoire des Arts africains, Université Lyon 2, LARHRA, équipe RESEA

Lieu : Musée Château-Anecy

Deux expositions autour des : *Récits d'engagements 1954-1962*

-*Solidarités franco-algériennes* : Le Rize de Villeurbanne, du 15 mars au 16 juin 2012

-*Des avocats lyonnais auprès des Algériens en guerre* : Archives municipales de Lyon du 9 mai au 28 juillet 2012

Entre 1954 et 1962, environ 15 000 Algérien-ne-s vivent dans la région lyonnaise. Elle devient alors le théâtre des conflits fratricides opposant militants du MNA de Messali Hadj et du FLN. En réponse à ces actions indépendantistes et aux menaces d'un déplacement du conflit en métropole, le contrôle préfectoral et policier se durcit vis-à-vis de l'ensemble de la population algérienne. Il s'appuie sur des structures policières renforcées ainsi que sur les relais offerts par les structures d'encadrement social des Algérien-ne-s. En marge de ces actions institutionnalisées, se développe, issue de la société civile, toute une gamme de solidarités et de soutiens politiques aux Algériens en guerre, liés à divers modes d'approche du « problème algérien ». Si pour certains, l'engagement naît de la rencontre directe avec la population algérienne, par l'action sociale ou bien encore par l'activité professionnelle, d'autres en revanche ont d'abord une approche morale, intellectuelle et politique de la question. Mais pour toutes et tous, quelle qu'en soit la raison première, l'engagement est une évidence. La décision de l'aide directe aux Algériens, qui n'est dictée par aucune grande organisation politique, syndicale ou spirituelle, est avant tout un acte individuel qui résulte de différents facteurs liés à une histoire personnelle et collective, procédant à la fois d'une culture politique et d'un réflexe humaniste.

Depuis 2006, plusieurs d'entre eux, habitantes et habitants de l'agglomération lyonnaise, ont témoigné de leur engagement auprès des Algériens durant ces années de guerre, permettant ainsi de reconstituer un pan entier d'une histoire encore largement méconnue. Cette importante collecte de témoignages forme le matériau premier de l'exposition « Récits d'engagements 1954-1962 ».

Commissaires de l'exposition : Gilles Boyer, Béatrice Dubell, Arthur Grosjean, Marianne Thivend.

Un ouvrage sera publié pour accompagner l'exposition : *Récits d'engagements, des Lyonnais auprès des Algériens en guerre, 1954-1962*, Paris, Éd. Bouchène, à paraître 2012.



Yves Krumenacker, 10-14 septembre 2012, « Protestantism and History », Colloque « Historiography of Religion », Linköping University (Suède)

Nicolas Le Roux, 9-10 juin 2012, « L'invention de la prudence : gouverner au temps des troubles de religion », Colloque international « Les guerres de Religion », Bibliothèque nationale de Russie, Saint-Petersbourg (Russie)

Monica Martinat, 19-21 avril 2012, « Genevois à Lyon, Lyonnais à Genève : itinéraires de migrants et de convertis (XVII^e siècle) », International Conference « Early Modern Migrations: Exiles, Expulsions and Religious Refugees, 1400-1700 », Center for Reformation and Renaissance Studies on the Victoria College, Toronto (Canada)

10-11 juin 2012, « The Identity Game: Ambiguity in Religious Attachments in Seventeenth-Century Lyon », International Workshop « Cultural and Religious Dissimulations in the Sixteenth and Seventeenth Centuries », Tel Aviv University (Israël)

Igor Moullier, 24-25 février 2012, Workshops préparatoires au 2e volume du *Dictionnaire des concepts nomades en sciences humaines*, dir. Olivier Christin, Saint-Gall (Suisse)

Didier Nourrisson, 16-17 février 2012, « Divertir, jouir et consommer : excès et discrétions du plaisir dans l'histoire »,

Colloque international, Université de Sherbrooke (Canada)
7-11 mai 2012, « Histoire des pratiques de santé XVIII^e-XXI^e siècles : nouveaux cadres, thèmes et approches », Colloque au sein du 80^e congrès de l'ACFAS (Association Francophone des Chercheurs et des Acteurs de Santé), Université de Montréal (Canada)

Preston Perluss, 29 août-1^{er} septembre 2012, intervention au Colloque de la European Urban History Association, Prague (République Tchèque)

Oissila Saaïdia, 26 mars 2012, « Le droit musulman : invention coloniale ? », Conférence à l'Institut français de Vienne (Autriche)

Sylvie Schweitzer, 12 juillet 2012, « A case-study of economic migration: twenty nationalities in a French chemical plant between the two world wars », dans le cadre du cours intensif du master européen MATILDA, Central University of Budapest (CEU) (Hongrie)

Pierre Vernus avec Charlotte Butez, 11 au 14 avril 2012, « Managing geo-historical information in a collective and cumulative system. The project SyMoGIH and its gazetteer », European Social Science History Conference, Glasgow (Royaume-Uni)
9 au 13 juillet, communication au World Economic History Congress qui se tiendra à Stellenbosch (Afrique du Sud)

Soutenances 2011

Thèses de doctorat

COSTECHAREIRE (Arnaud), *Parcours de khâgneux et de khâgneuses du lycée du Parc et du lycée de jeunes filles de Lyon (Edouard Herriot) (1924-1968)*, Lyon, Université Lyon 2. Dir. Sylvie SCHWEITZER. 9 septembre 2011

HIGELIN-FUSTE (Audrey), *La prison pénale en France de 1791 à 1848 : élaborer l'espace de la réclusion*, Grenoble, Université Grenoble 2. Dir. Laurent BARIDON. 18 novembre 2011

KLEIN (Boris), *La transmission des savoirs au sein des universités luthériennes germaniques à l'époque de la confessionnalisation. Le cas de Helmstedt (XVI^e - XVII^e siècles)* Lyon, Université Lyon 2. Dir. Olivier CHRISTIN. 17 novembre 2011

LEONARD (Julien), *Le ministère de Paul Ferry à Metz (1612-1669). Essai de contribution à l'étude des pasteurs réformés sous le régime de l'Édit de Nantes*, Lyon, Université Lyon 3. Dir. Yves KRUMENACKER. 19 novembre 2011

PREVOST (Aurélien), *L'amitié aux XVI^e - XVII^e siècles en France. Normes, réalités et représentations*, Lyon, Université Lyon 2. Dir. Philippe MARTIN. 28 novembre 2011

ROY (Philippe), *Le Cœtus Internationalis Patrum, un groupe d'opposants au sein du concile Vatican II*, Lyon, Université Lyon 3. Co-dir. Jean-Dominique DURAND / Gilles ROUTHIER (Laval-Québec). 13 novembre 2011

UNDERBRINK (Mary-Clare), *Le 'Traité des quatre mariages' de Jeanne Chézarde de Matel (1596-1670) : vers une spiritualité de l'Incarnation*, Lyon, Université Lyon 3. Dir. Yves KRUMENACKER. 12 Septembre 2011

HDR - Habilitation à Diriger des Recherches

SAAÏDIA (Oissila), *Entre Orient et Occident : religions et politiques au XIX^e et au XX^e siècles*, Lyon, Université Lyon 2, 21 novembre 2011

GAL (Stéphane), *Vies, cultures et sociétés en temps de guerre au XVI^e siècle et premier XVII^e siècle : France-Dauphiné-Savoie-Piémont*, Paris, Sorbonne, 3 décembre 2011

CLAUSTRES (Annie), *Pour un tournant culturel de l'histoire de l'art, 1945-2010*, Paris, Institut d'Études Politiques, 8 décembre 2011

SOLCHANY (Jean), *De l'histoire de l'Allemagne à une histoire transnationale de la mémoire et des intellectuels*. Mémoire inédit : *Retour sur une économie très politique : Wilhelm Röpke, l'autre Haye*, Paris, Paris 1 Panthéon-Sorbonne, 10 décembre 2011

Contrats doctoraux 2011-2014

CHARRAS Florian, *De la « papa » andine au gratin dauphinois : histoire de la pomme de terre en France, XVI^e-XIX^e siècles*, dir. Alain Belmont, Sociétés, Économie et Territoires (SET), Grenoble 2

DERRIEN Marie, *Les fous de guerre. Une histoire des militaires aliénés de la Grande Guerre (1914-1960)*, dir. Isabelle von Bueltzingsloewen, RESEA, Lyon 2

GOBIN Charlotte, *Le genre du militantisme : l'exemple de la guerre d'Algérie (1954-1962)*, dir. Sylvie Schweitzer, Genre et société, Lyon 2

SCARFONE Marianna, *La psychiatrie dans les colonies françaises du Maghreb et dans les colonies italiennes pendant la première moitié du XX^e siècle : théories, pratiques, institutions*, dir. Isabelle von Bueltzingsloewen, RESEA, co-tutelle Lyon 2/Venise.

THINON Romain, *Brasseurs et brasseries à Lyon et dans le Rhône (1791-1897). Un « ilot brassicole » ?*, dir. Didier Nourrisson, RESEA, Lyon 2

ZARAGORI Aurélien, *L'Organisation Internationale du Travail et les milieux chrétiens (1919-1969)*, dir. Jean-Dominique Durand, RESEA, Lyon 3

WAECHTER Pierre, *Réseaux d'acteurs et innovations sociales dans le logement privé*, dir. Anne-Marie Granet-Abisset, (SET), Grenoble 2

Colloques et journées organisés en France

19 et 20 janvier 2012, Grenoble, MSH-Alpes

Journées d'étude internationales « France/Bésil: quels patrimoines audiovisuels pour la recherche ? » organisées par Evelyne Cohen et Anne-Marie Granet-Abisset (en lien avec pôle en construction Images, sons, mémoire)

19-21 janvier 2012, Paris, Centre d'histoire de Sciences Po
Colloque « Femmes et genre en contexte colonial (XIX^e-XX^e siècle) », organisé par Pascale Barthélémy avec la New York University Paris et l'Université Paris I – Panthéon Sorbonne

20 janvier 2012, Lyon, Musées Gadagne

Journée d'étude de la Société Française d'Histoire Urbaine (SFHU) « Agrandir la ville : prévoir, administrer et organiser la croissance urbaine en Europe », co-organisée par Natacha Coquery et Stéphane Frioux

21 janvier 2012, Lyon, musée des Beaux-Arts de Lyon

Journée d'étude internationale « Communautés artistiques, communautés spirituelles, dans le contexte politique des années 1930-40 », organisée par Sylvie Ramond (musée des Beaux-Arts de Lyon) et Annie Claustres (LARHRA-INHA)

27 janvier 2012, Villeurbanne, Le Rize

Journée d'étude, « Des Palais pour le peuple ? Modèles, circulations, réseaux », co-organisée par Jean-Luc Pinol (LARHRA) et Renaud Payre (TRIANGLE)

8 février 2012, Lyon, ISH

Journée d'étude de l'équipe PVS « Exils d'empereurs, de rois et de princes en Europe (XIX^e-XX^e siècles). Réseaux familiaux et conseillers personnels : la circulation des idées politiques », organisée par Bruno Dumons

9- 10 février 2012, Grenoble, MSH-Alpes

Journées d'étude TIMSA et Programme du FNS « Innovation et marché dans les pratiques sportives de la montagne. Approches historiques et sociologiques », organisées par Anne Dalmaso

2 mars 2012, Grenoble, MSH-Alpes

Journée d'étude « L'industrie invisible : les draperies du Midi, XVII^e-XX^e siècles. Essai sur l'originalité d'une trajectoire », organisée par Pierre Judet (autour de l'HDR de Jean-Michel Minovez)

8 mars 2012, (lieu à déterminer)

Journée d'étude « L'anachronisme dans l'art », organisée par Daniela Gallo

15-16 mars, Grenoble, MSH-Alpes

Journées d'étude « Histoire, Mémoire et Patrimoine des risques et de l'environnement », organisées par Anne-Marie Granet-Abisset et Karine Basset

22 mars 2012, Lyon, Musées Gadagne

Journée d'étude « Récits d'engagement 1954-1962 : des Lyonnais auprès des Algériens en guerre », organisée par Marianne Thivend

25 avril 2012, Saint-Étienne, IUFM

Journée d'étude « Le cinéma éducateur : Histoire, Éducation, Image », organisée par Didier Nourrisson, en partenariat : LARHRA, ENS (SHE), IUFM

27 avril 2012, Grenoble, MSH-Alpes

Journée d'études « Artisans et artisanat : les avancées de la recherche en histoire et en archéologie », organisée par Alain Belmont

10-11 mai 2012, Lyon, ISH

Colloque international « François Cointeraux (1740-1830), pionnier de l'architecture moderne en terre », organisé par Laurent Baridon, Louis Cellauro, Gilbert Richaud (LARHRA), Jean-Philippe Garric (INHA)

11 mai 2012, Grenoble, MSH-Alpes

Journée d'étude « Ville et Espace public », organisée par Clarisse Coulomb et Igor Moullier

24 mai 2012, Lyon, ISH

Journée d'étude « Alexandre Glasberg (1902-1981). Prêtre, résistant et militant », organisée par Christian Sorrel avec le Centre d'orientation sociale fondé par l'abbé Glasberg et avec le soutien de la Fondation pour la Mémoire de la Shoah et de la Ville de Lyon

31 mai-1er juin 2012, Lille

Colloque « Observer, normaliser et réformer la société du premier XIX^e siècle. Joseph-Marie de Gérando (1772-1845) au carrefour des savoirs », co-organisé par Igor Moullier (LARHRA), Jean-Luc Chappey (IHRF) et Carole Christen (IRHIS) (financement ANR Mosare)

6 juin 2012, Lyon, Bibliothèque municipale de Lyon

Journée d'étude « Jésuites français et sciences humaines au tournant des années 1960 », organisée par Étienne Fouilloux avec le Conseil scientifique du Fonds des Fontaines

7-8 juin 2012, Lyon, ISH

Colloque international « Gouverner une Église en Révolution. Histoires et mémoires de l'épiscopat constitutionnel français », organisé par Paul Chopelin

8 juin 2012, Lyon, musée des Beaux-Arts de Lyon

Journée d'étude « Léon Rosenthal, historien de l'art : les années lyonnaises », organisée par Laurent Baridon

12-13-14 juin 2012, Lyon, Université Lyon 1, IUFM

Colloque « Genre et jeux vidéo », organisé par Vincent Porhel et Fanny Gallot avec le groupe « Genre, éducation, mixité » de l'IUFM de Lyon

29-30 juin 2012, Paris, INHA

Journées d'étude dans le cadre du programme de recherche « Archives orales / Entretien d'artiste », organisée par Annie Claustres, Pauline Chevalier et Judith Delfiner (LARHRA/INHA / INA / Centre Georges Pompidou)

6-7 septembre 2012, Paris

Colloque du Réseau Universitaire de Chercheurs en Histoire Environnementale (RUCHE) « Techniques et environnement », organisé par Stéphane Frioux

27-28 septembre 2012, Lyon, ENS de Lyon

Colloque international « Militantisme, sociabilité savante et identité professionnelle. Les associations de spécialistes du corps enseignant : un engagement singulier ? (XX^e-XXI^e siècles) », organisé par Clémence Cardon-Quint, Renaud d'Enfert, Emmanuelle Picard, Marianne Thivend (LARHRA), Laurent Frajerman (CHS)

9 novembre 2012, Paris, La Courneuve, Direction des Archives
Journée d'étude « La France et le Concile Vatican II », organisée en collaboration avec le Centre national des Archives de l'Église de France, les Archives du ministère des Affaires étrangères, la Société d'histoire religieuse de la France, Ministère des Affaires étrangères et européennes, par Jean-Dominique Durand, Étienne Fouilloux, Christian Sorrel

Cofinancé par la DREES-MiRe pour sa partie recherche et l'ANR pour la valorisation, le projet LYONVULNÉRABILITÉS a rassemblé durant trois ans (2009-2011) historiens et sociologues lyonnais, respectivement du LARHRA et du Centre Max Weber, pour travailler sur l'articulation des « vulnérabilités sociales et sanitaires » - thématique encore peu abordée en SHS en dépit de son évidence socio-historique, mais aussi de sa visibilité politique et médiatique. Trois terrains ont été explorés : la lutte contre la pauvreté-précarité et ses incidences sanitaires de 1880 à 1980 (Axelle Brodriez, CNRS-LARHRA), les modes de prise en charge socio-sanitaire de la vulnérabilité psychiatrique (Isabelle von Bueltzingsloewen, Lyon2/LARHRA, et Benoît Eyraud, Lyon2/Centre Max Weber), les recompositions des dispositifs d'aide aux adolescents dits « difficiles » depuis le début des années 1980. Pour tous, il s'agissait d'articuler travail sur les concepts, évolution des formes de vulnérabilité, action des pouvoirs publics (nationaux et locaux) et des acteurs privés.



De la première étude se dégage une périodisation tripartite. De 1880 à 1914, la lente mise en place de l'action publique, d'abord municipale puis via les premières lois d'assistance, fait dominer l'aide légale aux « bons pauvres » (enfants, vieillards, infirmes) mais s'impose aussi celle, facultative, aux travailleurs en difficulté. De 1914 à 1945, la période bousculée par deux guerres mondiales scelle l'apogée de l'hygiène sociale ; l'assistance traditionnelle, privée comme publique, est structurellement mise à mal mais conjoncturellement renforcée par les crises. Durant les « Trente glorieuses » enfin, sur fond de renouvellement du champ caritatif et de lente réforme de l'assistance publique, la persistance de poches de pauvreté dans la prospérité conduit à recentrer la lutte en faveur des personnes âgées et contre l'habitat insalubre.

L'évolution des modes de prise en charge de la vulnérabilité psychiatrique a été analysée via l'action du département, dont relève l'assistance psychiatrique jusqu'en 1968, et reconstituée à partir des comptes-rendus des délibérations du Conseil général du Rhône. L'enjeu était de contribuer au renouvellement de l'histoire de l'assistance psychiatrique - jusqu'ici essentiellement étudiée à travers les textes législatifs et réglementaires et les débats qui ont mobilisé députés et sénateurs, médias et surtout psychiatres - en analysant la portée locale des réformes décidées « en haut » et la grande diversité des dispositifs de prise en charge de la maladie mentale construits par les départements. Le travail socio-historique mené sur les archives de l'hôpital du Vinatier (Lyon/Bron) a parallèlement permis d'éclairer les modalités et les implications (organisationnelles, financières, professionnelles, etc.) du passage progressif d'une politique d'assistance psychiatrique à une politique de santé mentale.

Enfin, l'analyse des dispositifs de prise en charge des adolescents dits « difficiles » au cours des trente dernières années a montré les reconfigurations de l'action publique à partir d'un inventaire systématique des expérimentations locales. Trois « générations de dispositifs » se dégagent depuis les années 1980 : « dispositifs de territorialisation » (années 1980), « de capacitation » (fin des années 1980-années 1990) et « réflexifs » depuis le milieu des années 2000.

On ne saurait trop insister sur l'intérêt et la fécondité du dialogue interdisciplinaire, en termes d'échanges de méthodes, de réflexion sur les concepts, d'enrichissement mutuel des réflexions. Ce projet a aussi largement permis l'implication d'étudiants, du master 1 au post-doctorat, en histoire et en sociologie. Après la phase des colloques s'annonce maintenant celle des publications (trois ouvrages, quatre articles de revue), avec pour objectif de donner une plus grande visibilité aux compétences lyonnaises sur ce qui tend à devenir un sujet de société - cette double vulnérabilité sociale et sanitaire, aujourd'hui comme hier, des plus démunis.

Axelle Brodriez-Dolino

Deux nouvelles recherches ANR

Le LARHRA est partenaire de deux nouvelles recherches ANR

- Guillaume Garner (MCF d'histoire moderne à l'ENS-LYON) et Pierre Vernus (MCF d'histoire contemporaine à l'université Lyon2) pour l'ANR Privilèges - Les privilèges économiques en Europe, XV^e-XIX^e siècles : étude quantitative et comparative coordonnée par le laboratoire IDHE (Institution et dynamiques historiques de l'économie, UMR 8533) avec le laboratoire ACP (Analyse comparée des pouvoirs, EA 3350, université de Paris-Est-Marne-la-Vallée) et le laboratoire ICT (Identités-Cultures-Territoires, EA 337, université Paris Diderot - Paris 7)

- Anne Dalmaso (PU d'histoire contemporaine à l'UPMF-Grenoble 2) pour l'ANR Frabulec - France - Aluminium Québec, développement local et stratégie globale de deux multinationales de l'aluminium au XX^e siècle. Le projet, d'une durée de 36 mois (mars 2012 - février 2015), est porté par le Centre Roland Mounier de Paris IV (UMR 8596) (Dominique Barjot) et associé l'université du Québec à Trois-Rivières, l'université de Québec à Montréal, l'université du Québec à Chicoutimi et Dauphine Recherches en Management (UMR 7088)

Nouveau séminaire de recherche

Le séminaire « Déterminants sociaux de la santé » croise les regards philosophique, historique et socioanthropologique. Il est organisé par Isabelle von Bueltzingsloewen (Lyon 2 - LARHRA), Sarah Carvalho (École centrale - S2HEP), Elodie Giroux (Lyon 3 - IRPHIL) et Nicolas Lechopier (Lyon 1 - IFE - S2HEP).

Collaboration avec l'INA et la Région Rhône-Alpes

Fresque-INA-Rhône-Alpes Lumières sur Rhône-Alpes

Fresque chronologique, 70 ans d'histoire de la région Rhône-Alpes en vidéo

Conçu et développé par l'INA avec le concours de la Région Rhône-Alpes, le site hypermédia *Lumières sur Rhône-Alpes* donne accès à une grande fresque historique interactive et thématique, composée de plus de 300 films sélectionnés parmi les archives de l'INA.

En qualité de partenaire académique de la fresque *Lumières sur Rhône-Alpes*, le LARHRA s'est vu confier par l'Ina la mission de sélectionner des événements et des documents audiovisuels représentatifs de la période 1940-2010, et de solliciter des chercheurs pour la rédaction des notices historiques contextualisant chaque archive audiovisuelle. Les historiennes et les historiens sont également les auteurs de *parcours thématiques* qui proposent l'approfondissement d'un thème transversal et réunissent de nombreux matériaux illustrant ce thème.

La Région Rhône-Alpes intégrera la fresque *Lumières sur Rhône-Alpes* au sein du nouvel Espace Numérique de Travail (ENT) régional, prochainement mis à disposition des lycéens rhônalpins.

Coordination scientifique : Jean-Luc Pinol et Michelle Zancarini-Fournel

Auteurs : Laurent Baridon, Philippe Bordes, Florence Charpigny, Anne Dalmasso, Laurent Douzou, Anne-Marie Granet Abisset, Jean-Luc Pinol, Claude Prudhomme, Nicolas Rocher, Thierry Terret, Michelle Zancarini-Fournel

<http://www.ina.fr/fresques/rhone-alpes/accueil>

<http://www.rhonealpes.fr/758-fresque-ina-lumieres-sur-rhone-alpes-.htm>



Collaboration au festival LabelSoie

Le LARHRA a participé à la première édition du Festival LabelSoie, des canuts à la création contemporaine, initié par la Ville de Lyon et coordonné par les Musées Gadagne, du 15 au 30 novembre 2011. Manifestation annuelle destinée à renouer des liens entre la ville contemporaine et plusieurs siècles de son histoire manufacturière puis industrielle, sociale et artistique, LabelSoie existe grâce à la mise en réseau d'entreprises, d'institutions publiques et privées et d'associations.

À l'occasion du 180e anniversaire de la Révolte des Canuts, expositions, conférences, journée d'étude, tables rondes, spectacles... ont plus particulièrement porté sur Lyon et la Fabrique lyonnaise de soierie dans les années 1830. Plusieurs membres du LARHRA (Bruno Benoît, Florence Charpigny, Pierre Vernus) sont en particulier intervenus à la journée d'étude « Ateliers, manufactures, travail et insurrection à Lyon dans les années 1830 », à la table ronde « La Révolte des Canuts, une histoire pleine d'avenir » organisé par la Chaire Lyonnaise des Droits de l'Homme et à la table ronde « La mémoire des Lyonnais, travaux de la commission mémoire ». Par sa participation aux différents conseils scientifiques qui, dès à présent, travaillent sur l'édition 2012, consacrée à l'innovation, le LARHRA constitue l'un des partenaires privilégiés du festival.



Recherches et collaborations

Résidents au Collegium de Lyon (IEA)

Cathy McClive

dates de séjour : 15/09/2011 - 15/07/2012

Maître de conférences Université de Durham, Grande-Bretagne
Projet de recherche : *Identifying the experts: The trials of medical practitioners in the Ancien Régime. Courtroom: Lyon, 1670-1789*

Christophe Lecuyer

dates de séjour : 15/09/2011 - 15/07/2012

Principal economic analyst, Université de Californie, Santa Barbara, États Unis
Projet de recherche : *Histoire de la loi de Moore*

Contrats de recherche en cours

Christophe Capuano : « Aux origines des aidants familiaux. Les transformations de l'aide familiale aux personnes handicapées, malades psychiques et âgées dépendantes (de la fin des années 1940 à la fin des années 1990) », contrat de recherche MIRE-DREES et la CNSA (Caisse nationale de solidarité pour l'autonomie). Un rapport de recherche sera remis à la DREES-MiRE et à la CNSA en avril 2012

Jean-Pierre Dedieu :

-CMCU franco-tunisien : 11G0402, LARHRA/Université de La Manouba, « Elites économiques et territorialisation au Maghreb (XIX^e-XX^e siècles) : d'un espace colonial aux espaces nationaux », (Dir. Mhed Lazhar Gharbi / Jean-Pierre Dedieu), 2011-2013

-Projet de recherche, Ministère espagnol de la Recherche, « El poder del dinero. Dimensiones de la venalidad en los siglos XVII y XVIII », HAR2011-23105, dir. Francisco Andújar (Univ. Almería), 2011-2013

-ANR NAVIGOCORPUS, « Corpus des itinéraires des navires de commerce, XVII^e-XIX^e siècles » (dir. Silvia Marzagalli) (ANR-07-CORP-028)

-Projet ECOS-Sud / ECOS-Nord : « Fiscalité et changement institutionnel dans le monde hispanique (fin XVIII^e-milieu XIX^e siècle) » (dir. Zacarias Moutoukias) (2007-2011). Ecos-Sud, avec l'Argentine (A06H03); Ecos-nord avec le Mexique

Daniela Gallo est membre du projet quadriennal « From Idol to Museum Piece: alternative histories of sculpture 1660-1815 » dirigé par Caroline A. van Eck (Université de Leyde) et financé par le Fond Néerlandais de la Recherche Scientifique (NWO)

A.-M. Granet-Abisset, Anne Dalmasso, Evelyne Cohen etc...

-Enquêtes sur l'histoire de la Nationale 7, commande des collectivités territoriales Tain-Vienne

-Enquêtes collectives et pluridisciplinaires dans le cadre du Labex ITEM autour des thèmes du tourisme et des risques, en lien avec les partenaires d'un programme du FNS (Université de Lausanne) et du Labisalp (Laboratoire international d'histoire des Alpes) autour du thème de la régulation territoriale par le tourisme

Pierre Waechter avec **A.-M. Granet-Abisset**, participation à l'enquête collective sur la RHI (M.-C. Blanc-Chaléard-Tellier, dir.) Programme du Comité d'histoire du MEDDTL-ANAH-DIHAL

9-10 novembre 2012, Jujurieux, espace culturel des soieries Bonnet

Journées d'étude « Habiter l'usine, autour des usines-pensionnats », co-organisées par Claude-Isabelle Brelot (LER), Delphine Cano (Conservation départementale des musées de l'Ain), Florence Charpigny (LARHRA), Nathalie Foron-Dauphin (Soieries Bonnet)

19-20 novembre 2012, Lyon

Colloque « Le Baby-boom : un passé qui pèse », co-organisé par Guy Brunet dans le cadre des 25^e Entretiens du Centre Jacques Cartier, avec le soutien de l'Institut National d'Etudes Démographiques

22 novembre 2012, Lyon

Exposition et journée d'étude « 1812 à travers les fonds slaves de la BIU », organisées par Igor Moullier (LARHRA), Sylvie Martin (ENS), Anne Maître (BIU)

22-23 novembre 2012, Lyon, Musées Gadagne

Colloque international « Le commerce du luxe – le luxe du commerce. Production, exposition et circulation des objets précieux du Moyen Âge à nos jours », organisé par Natacha Coquery (LARHRA) et Alain Bonnet (Université de Nantes)

29-30 novembre 2012, Lyon, ISH

Colloque international « Princes et princesses martyrs. La relégitimation des souverains condamnés à mort à l'époque moderne et contemporaine », organisé par Paul Chopelin et Sylvène Edouard

Novembre 2012, Lyon,

Colloque « Les mots de l'administration. Autour du Dictionnaire de l'administration de Maurice Block », organisé par Igor Moullier (financement ANR Mosare)

Colloques et journées organisés à l'étranger

23 mars 2012, Budapest (Hongrie)

Colloque « Le catholicisme social et la nation », organisé par Bruno Dumons à l'Institut français de Budapest avec la coopération de l'Université ELTE

19-20 avril 2012, Neuchâtel (Suisse)

Second volet du colloque international « Anthropologie religieuse du protestantisme moderne », organisé par Olivier Christin, Université de Neuchâtel (LARHRA)

22-23-24 août 2012, Wolfenbüttel (Allemagne)

14^e congrès triennal du Arbeitskreis für Barockforschung « Eigennutz und 'gute Ordnung' Ökonomisierungen der Welt im 17. Jahrhundert », organisé par Guillaume Garner (LARHRA), Sandra Richter (Université de Stuttgart)

Septembre 2012, Ludwig-Maximilians-Universität, Munich, (Allemagne)

Journée d'étude « Histoires antiromaines, II, Antiromanisme et critique dans l'historiographie catholique (XVI^e-XX^e siècles) », organisée par Bernard Hours (LARHRA), Sylvio De Franceschi (Université de Limoges), Franz Xaver Bischof (Ludwig-Maximilians-Universität). Communications de B. Hours et P.-J. Souriac

28-29 septembre 2012, Marrakech (Maroc)

Colloque international « Le fait colonial revisité », à l'occasion du centenaire du protectorat marocain et du cinquantième anniversaire de l'indépendance de l'Algérie, organisé par Oissila Saaïdia (avec les fondations Konrad Adenauer et Abd al-Aziz)

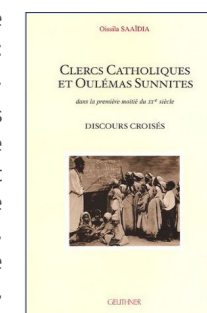
Focus sur une recherche

Oissila Saaïdia, agrégée d'Histoire et habilitée à diriger des recherches, est maître de conférences en histoire contemporaine à l'Université de Strasbourg et membre du LARHRA. Quatre axes émergent de son activité : l'enseignement du fait religieux, la mission catholique auprès des musulmans, l'islam contemporain et le fait colonial.

Sa préoccupation pour l'enseignement du fait religieux est partie d'une nécessité professionnelle qui s'est très vite transformée en demande sociale. Sollicitée par des acteurs aussi différents que des assistantes sociales ou le Conseil de l'Europe, parmi d'autres, elle a inscrit sa démarche en se démarquant d'une actualité qui faisait la part belle à l'événement isolé pour l'insérer dans son axiologie, nuancer sa spécificité et surtout le repenser dans une temporalité plus large. C'est dans cette optique qu'elle aborde les questions de la conversion et de la mission, centrales dans son parcours scientifique, et appelées à soulever des interrogations croissantes de part et d'autre de la Méditerranée. Son approche des religions catholique et musulmane s'articule, depuis sa thèse de doctorat, selon une perspective comparatiste, seule à même d'éviter les écueils de l'essentialisme et du culturalisme.

Son mémoire de HDR poursuit dans cette voie à partir d'un segment spécifique, celui du rapport au politique, dans une situation déterminée : l'Algérie coloniale du XIX^e. Au terme de cette recherche, elle a démontré que la clé de la politique religieuse de la France en Algérie est celle du modèle concordataire. Ce dernier permet un traitement identique des religions avec la mise en place de diocèses concordataires et l'invention du culte musulman, puis une application sélective de la loi de Séparation aux cultes présents en Algérie. Cependant, un second niveau d'analyse laisse percevoir une politique d'exception en direction de l'islam : le système concordataire suppose un interlocuteur officiel qui n'a jamais été nommé par l'État ; ce qu'elle a désigné comme le processus de « culturalisation » de l'islam est l'œuvre d'un pouvoir allogène, non musulman et s'est opéré sur le mode autoritaire ; la surveillance imposée aux agents du culte et aux fidèles s'est bien souvent exercée dans le cadre des lois d'exception. L'État a fait en sorte de présenter un semblant d'équité entre les deux cultes majoritaires, sans parvenir à des pratiques égalitaires : le système colonial ne peut souffrir l'égalitarisme entre populations soumises et colonisateurs, sa gestion des cultes en est une illustration. In fine, ce « modèle algérien » de gestion des religions a servi de boîte à outils aux autorités coloniales pour d'autres parties de l'empire notamment en Afrique sub-saharienne en direction des confréries. La méthodologie mise en œuvre par O. Saaïdia repose sur la nécessité du retour aux sources manuscrites du XIX^e et sur une approche comparatiste des faits coloniaux et religieux.

Ses perspectives de recherche englobent aujourd'hui le judaïsme car elle est parvenue au constat que les lignes de démarcation ne passent pas entre les différentes confessions mais à l'intérieur de chacune d'elles entre toute une gamme d'options qui partent des plus sécularisées aux plus fondamentalistes. Elle envisage de discuter ce postulat à partir de la question des normes religieuses et de mener la réflexion en équipe. Membre du LARHRA et de l'ISERL, elle collabore ou a collaboré avec des chercheurs du GREMMO, de l'IREMAM, de l'ISMM, mais aussi avec l'IFAO (Le Caire), l'IFPO (Beyrouth) et l'IRMC (Tunis). Elle a su développer des liens privilégiés avec l'IWF de Vienne, les fondations Adenauer et Abd al-Aziz de Casablanca. Elle demeure convaincue que l'écriture commune d'une histoire partagée reste la seule voie possible pour assumer nos passés, mieux vivre nos présents et construire nos futurs.



Le LARHRA, porteur du Labex ITEM

Innovation et Territoires de Montagne

Les 1^{er} et 2 décembre 2011 s'est tenu à Serre-Chevalier le premier séminaire lançant concrètement les travaux du Labex ITEM.

Ce Labex Innovation et Territoires de Montagne est un des neuf Labex en Sciences Humaines et

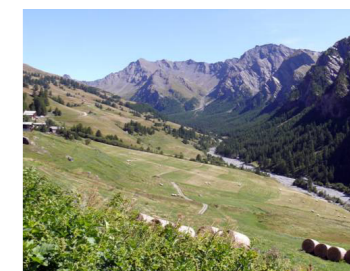


Sociales à avoir été retenu en région lors de la première vague. Initié par des chercheurs du LARHRA - équipe SET - et porté par le PRES Grenoble Alpes, le Labex est placé sous la responsabilité d'un comité de coordination qui unit à l'UPMF, l'Université de Savoie, le CEMAGREF et l'UJF. Il associe étroitement 7 Laboratoires ainsi que des structures de recherche comme la MSH-Alpes ou la SFR INNOVACS, ou de valorisation comme l'Institut de la Montagne et le PARN (Pôle Alpin sur les Risques Naturels).

Le projet a été construit autour d'objectifs de recherche et de méthode renouvelés, mettant à part égale la recherche, la valorisation et la formation. En prenant l'exemple paradoxal des territoires de montagne qui, au cours de l'histoire et surtout à la période contemporaine, n'apparaissent généralement pas comme des espaces de modernité, le programme vise à questionner le concept abondamment employé d'innovation. Il s'agit d'en saisir les modalités, d'en mesurer les enjeux et de ce fait, de voir comment cette notion se construit et est construite comme un instrument de normalisation des espaces comme des sociétés. L'analyse du rôle des acteurs multiples, en tenant compte des différentes échelles spatiales et temporelles, est privilégiée. Elle permet de saisir des réseaux d'influence, des lieux d'action ainsi que des désignations mutuelles qui qualifient les actes, les processus comme les individus ou les groupes qui les portent. Plaçant l'interdisciplinarité au cœur du projet, le Labex ambitionne d'être un pôle en SHS dans ce domaine. Il place aussi la notion de co-construction des savoirs comme des formations ou des actions entre chercheurs et acteurs des mondes socio-économiques, culturels et politiques.



Résolument ancré dans une recherche finalisée comme le veut la philosophie des Labex, ITEM envisage de monter des formations pluridisciplinaires autour des thèmes qui seront travaillés au cours des années de sa réalisation.



Après deux réunions de présentation générale, aux partenaires des Laboratoires de recherche (en juin) puis aux acteurs socio-professionnels le 19 octobre dernier, ce premier séminaire visait à mettre en œuvre le projet. Il s'agissait que les membres des différents laboratoires engagés dans le projet puissent se connaître plus précisément, mais aussi que ces derniers puissent s'approprier un projet qui a été construit par les membres du comité de pilotage.

Au cours de ces deux journées volontairement situées loin des campus et dans un lieu caractéristique de ces territoires de montagne actuels, la station de Serre-Chevalier, les travaux ont principalement porté sur les programmes de recherche des uns et des autres en lien avec les thèmes du Labex et la manière dont ils peuvent s'y insérer. La réflexion a ensuite porté sur la définition de nouveaux thèmes de recherche et la réorientation de thématiques existantes pour construire une démarche interdisciplinaire. Chacun des 27 enseignants et/ou chercheurs présents, relevant de toutes les disciplines des SHS (Histoire, géographie, anthropologie, urbanisme, science politique, droit, économie, gestion), mandatés par leurs laboratoires, ont « joué le jeu » pour présenter leurs définitions, leur manière d'envisager, au sein de chacune des disciplines, les concepts et les principes qui président au Labex. On l'aura compris, des heures riches de partage, qui ont fait apparaître le visible intérêt que tous ont trouvé à s'insérer dans ce projet, notamment celui de pouvoir construire sur la durée cette communauté interdisciplinaire autour de thèmes communs. Parmi ces derniers, le principe a été d'en retenir quelques-uns très généraux, qui seront déclinés en chantiers précis : « recompositions territoriales et sociales » ; « politiques et projets » ; « recomposition des liens hommes/nature » ; « terres hautes/terres basses/terres fragiles ».

C'est à partir de ces ensembles que seront organisés et fondés les différentes activités du Labex : séminaires, projets de recherches, bourses de thèse et de post-doctorat. Ils pourront ensuite nourrir la formation et la valorisation. Ces autres piliers du Labex feront l'objet d'un séminaire dans les semaines à venir. Il reste que le Labex est une structure nouvelle dont les contours et la gouvernance sont en cours de construction. Sans doute, le partage avec d'autres Labex ou l'Institut des mondes urbains pourrait être intéressant pour mieux cerner la place de ces nouvelles structures de recherche. Assurément celles-ci ne sont pas de nouveaux laboratoires mais ouvrent la possibilité pour les Laboratoires, notamment les UMR, de trouver des thématiques de recherche complémentaires et un cadre pour appliquer de nouvelles méthodes et de nouvelles dimensions pour ceux qui voudront bien s'y associer.

Anne-Marie Granet-Abisset

Nouvelle équipe : Histoire de l'Éducation

Les travaux de l'équipe Histoire de l'Éducation portent sur une période allant du XVII^e siècle à nos jours, avec une tendance au déplacement du centre de gravité en direction du XX^e siècle mais une volonté partagée d'ancrer l'histoire de l'éducation dans le temps long. On peut définir son périmètre de recherche en distinguant quatre pôles :

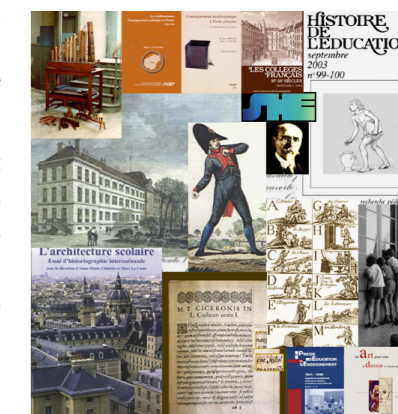
- les disciplines, pratiques et outils d'enseignement et d'apprentissage, du primaire à l'enseignement supérieur (apprentissage élémentaires, enseignement des mathématiques, du français, de l'histoire, du dessin et des travaux manuels, enseignements techniques, question du bilinguisme et des langues régionales ; pratiques du cours magistral, travail personnel des élèves et étude, organisation du temps scolaire ; histoire des examens et des exercices scolaires ; manuels scolaires, cahiers d'élèves) ;

- la profession enseignante du point de vue du métier et des carrières comme dans ses dimensions institutionnelles et symboliques (le corps enseignant des collèges d'humanités universitaires et congréganistes et le corps enseignant secondaire à l'époque contemporaine, les mathématiciens, les professeurs de français au XX^e siècle, la profession universitaire depuis le XIX^e siècle) ;

- les politiques scolaires et leurs acteurs nationaux et locaux (construction de l'institution publique d'enseignement depuis la Révolution, développement des ordres d'enseignement, notamment primaire et technique, financement de l'offre éducative, dynamiques locales de la scolarisation, rôle des établissements scolaires ; histoire de l'inspection générale ; les acteurs et témoins des politiques éducatives depuis 1945) ;

- la scolarisation et le rapport de l'offre éducative au territoire (réseaux des collèges d'humanités et des établissements secondaires, des établissements techniques, enquête Guizot sur le primaire sous la monarchie de Juillet, universités du XX^e siècle).

Toutefois, le trait dominant de l'activité scientifique des membres de l'équipe est dans le croisement des approches et des champs et dans l'articulation de différentes échelles d'observation et d'analyse, ce qui contribue à inscrire simultanément leurs travaux dans les champs de l'histoire des savoirs, de l'histoire et de la sociologie des sciences, de l'histoire sociale des institutions comme de l'histoire des politiques publiques. Une autre caractéristique, directement héritée du modèle scientifique du Service d'histoire de l'éducation, est dans l'association de la recherche à la production d'instruments de travail destinés à la communauté scientifique (observatoires de la recherche et bibliographies, guides de recherche, répertoires de sources, publications de sources telles que recueils thématiques de textes légaux et réglementaires, résultats de l'enquête Guizot, cours manuscrits en ligne, répertoires d'établissements, recensement systématique de la presse d'éducation et d'enseignement depuis le XVIII^e siècle, des manuels scolaires depuis la Révolution, outils prosopographiques, etc.).



Philippe Savoie